

# RAPPORT D'ACTIVITÉ 2020



LE DÉPARTEMENT  
**meuse**



# SOMMAIRE

<b>01. PÔLE RESSOURCES ET MOYENS INTERNES</b> .....	<b>p.4</b>
Finances et Affaires Juridiques .....	p.6
Ressources Humaines .....	p.8
Patrimoine bâti .....	p.10
Systèmes d'information.....	p.12
Communication .....	p.14
<b>02. PÔLE STRATÉGIE TERRITORIALE ET ATTRACTIVITÉ</b> .....	<b>p.16</b>
Mission Histoire .....	p.18
Transition Écologique .....	p.20
Routes .....	p.22
Territoires .....	p.26
Culture & Tourisme.....	p.28
<b>03. PÔLE DÉVELOPPEMENT HUMAIN</b> .....	<b>p.30</b>
Maisons de la solidarité et Insertion .....	p.32
Enfance Famille .....	p.34
Jeunesse & Sport .....	p.36
Éducation .....	p.38

# ÉDITO

Toute la force du service public.

C'est bien sûr vers le service hospitalier et plus largement de la santé que nos pensées se tournent lorsqu'est évoqué la crise sans commune mesure que nous avons traversée cette année 2020. Cette crise a entraîné un arrêt planétaire des activités avec certes une belle réduction des gaz à effets de serre, oui mais à quel prix humain !

Plus modestement et moins médiatiquement relayé, le maintien du service à l'autre est rapidement apparu comme une nécessité vitale au-delà du seul secteur de la santé. C'est dans ce lien de proximité que notre collectivité s'est inscrite, là où se découvrait l'immobilisme des grands corps constitués.

Dans un mode de fonctionnement et de management totalement réinventés, nous avons en quelques heures repris nos activités, priorisant les plus essentielles. Chacun gardera évidemment quelques réalisations emblématiques telles que l'impression de visières ou la réalisation de blouses et leurs transports, mais ce ne serait qu'un piètre résumé de l'engagement de notre collectivité sur cette année chahutée.

Chaque jour la chaîne de nos productions a permis de mettre en paiement notre rythme habituel de 1 M€ au profit du territoire. Et tant que nos chantiers étaient à l'arrêt, c'est sur la conception de prochains appels d'offre que nos équipes se sont concentrées pour aider une reprise à venir qui serait vraisemblablement cahotante.

Action au plus pressé, soutien des populations et anticipation de la reprise, telles ont été les lignes de cap tenues tout au long de cette année.

Pour autant, à la lecture de ce rapport, vous observerez que ces moments particuliers n'ont constitué qu'une partie de notre activité, et que bon nombre d'autres projets ont été conduits avec succès dans tous nos services et directions.

Cette adversité a permis à notre collectivité de s'affirmer dans son rôle d'acteur départemental majeur.

Finalement, c'est bien l'investissement de chacun et chacune de nos collaborateurs que je souhaite saluer ici, qui lui permet d'être reconnue comme telle.

Bonne lecture !

Dominique VANON  
DIRECTEUR GÉNÉRAL DES SERVICES



# 01. PÔLE RESSOURCES ET MOYENS INTERNES

# FINANCES ET AFFAIRES JURIDIQUES

A photograph showing a person in a white shirt sitting at a desk, using a calculator and a pen. The person is focused on their work, with a blurred background suggesting an office environment. The image is used as a background for the text.

## ENJEUX ET OBJECTIFS 2020

Les principaux enjeux de l'année 2020 consistaient à boucler la dématérialisation de la chaîne comptable ainsi qu'à préparer l'année 2021, échéance électorale majeure pour le Département. Ils consistaient également à fiabiliser et mieux partager les prévisions budgétaires avec l'Exécutif.

# LES GRANDES RÉALISATIONS

## Partage avec l'Exécutif de projections budgétaires pluriannuelles et meilleur cadrage de la préparation budgétaire

L'Exécutif inscrit ses arbitrages dans une perspective pluriannuelle, et chaque Direction dispose d'éléments de cadrage préalables et chiffrés.



## Préparation au changement d'outil de gestion des rapports/délibérations

L'ensemble du travail technique préalable et essentiel, de paramétrage et de préparation à ce changement a été mené, malgré la crise sanitaire du printemps 2020.

## Finalisation de la dématérialisation totale des factures vis-à-vis de l'ensemble de nos fournisseurs

L'ensemble de nos fournisseurs dépose désormais ses demandes de paiement sur la plate-forme Chorus portail pro.

## Outil PayFip

Déploiement et entrée en vigueur opérationnelle de l'outil permettant le paiement en ligne de certaines prestations dues au Département.

# INDICATEURS

Trésorerie :

- **2**  
titres Négociables Court Terme  
(ex : Billets de Trésorerie) pour 11 M€
- **- 0,42 %**  
de taux minimum
- **- 0,235 %**  
en moyenne sur les taux obtenus
- **1,01 %**  
de taux moyen de la dette long terme  
au 31/12/2020
- **145 840 835,06 €**  
d'encours de la dette réparti avec un taux fixe  
de 68,56 % et un taux variable de 31,44 %

**55 791**  
mandats passés (tous budgets confondus)

**5 632**  
titres passés (tous budgets confondus)

**249**  
marchés publics ou accords-cadres  
conclus, représentant 86 procédures  
de passation.

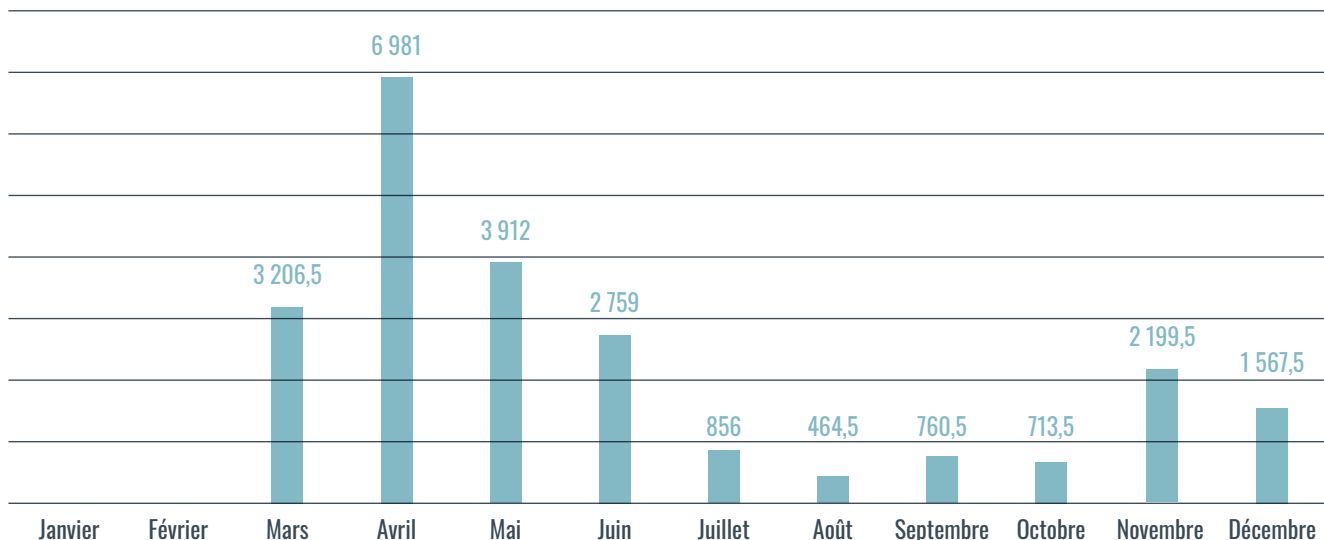


# RESSOURCES HUMAINES

## ENJEUX ET OBJECTIFS 2020

La crise sanitaire a fortement impacté l'ambitieux calendrier de travail 2020 de la Direction des Ressources Humaines, ses équipes ayant été mobilisées sur des problématiques de gestion du quotidien, de santé et sécurité au travail et d'organisation du télétravail. Des visio-conférences bimensuelles animées par la DG et la DRH, ont permis de maintenir un dialogue social constant, favorisant la circulation de l'information ascendante et descendante, essentielle en cette période de crise sanitaire. Cette dynamique de concertation s'est poursuivie au second semestre par la réactivation de certains dossiers : pérennisation du télétravail, protocole d'accord avec les organisations syndicales, déclinaison des dispositions de la loi du 6 août 2019 ou encore, analyse des résultats de l'étude sur les risques psychosociaux.





## LES GRANDES RÉALISATIONS

### Mise en œuvre des Lignes directrices de gestion en matière d'avancement de grade

À compter de 2021, les avancements de grades ne sont plus prononcés après avis de la CAP. Aussi, afin de garantir une cohérence de traitement entre des agents de situation identique, la collectivité a déterminé des Lignes directrices de gestion, consultables sous Intranet. Elles fixent les orientations générales en matière de promotion et la procédure associée.

### Accompagnement en matière de santé et sécurité au travail dans le cadre de la pandémie liée au Covid-19

Depuis l'annonce d'un confinement dès le 17 mars 2020, la DRH s'est mobilisée pour analyser et adapter à la collectivité la multitude de textes réglementaires relatifs aux modalités de travail durant la pandémie, dans l'objectif d'assurer la sécurité du personnel et des usagers et de maintenir le niveau de service public.

### Élaboration d'un nouveau plan de formation 2021-2022

Un nouveau plan de formation a été élaboré en concertation étroite avec l'encadrement. Ce Plan traduit la volonté de la collectivité de permettre à ses agents de répondre de manière toujours plus efficiente aux besoins des usagers mais également de favoriser l'accès à leurs projets de développement personnel.

## INDICATEURS

23 420

jours télétravaillés en 2020 et 10 221 jours d'autorisation spéciale d'absence

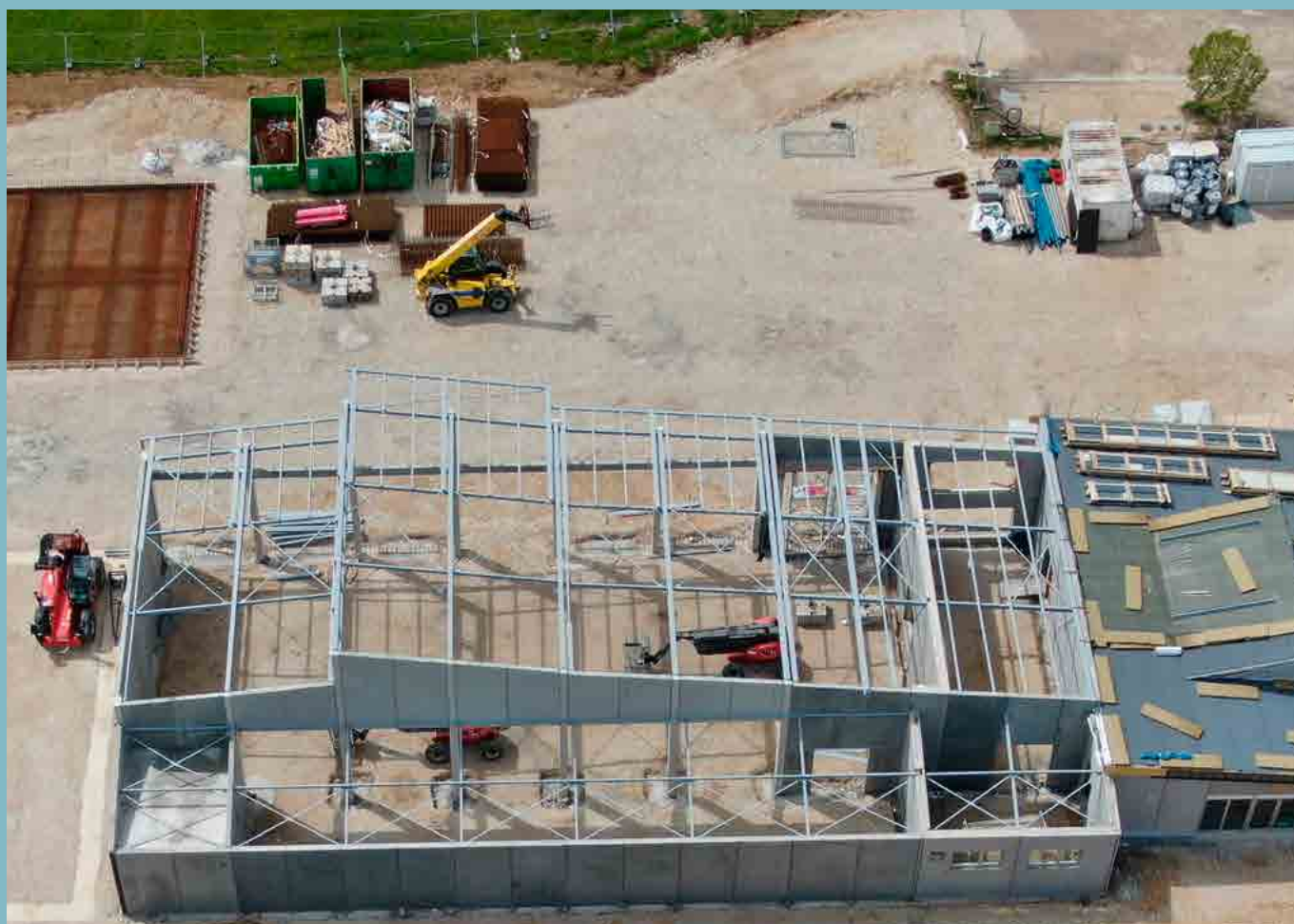
1 700

jours de formation suivis par 501 agents dont 172 journées à distance

118

lois, décrets ou ordonnances publiés dans le cadre de la gestion de la crise sanitaire et analysés pour les transposer au personnel départemental à travers 20 fiches « repères » thématiques

# PATRIMOINE BÂTI



## ENJEUX ET OBJECTIFS 2020

- Maîtriser l'augmentation imparable des dépenses de fonctionnement sur le domaine bâti (énergies / confortement de la maintenance préventive),
- Consolider les partenariats,
- Conforter la tendance s'agissant des efforts d'investissement engagés depuis 2017.

# LES GRANDES RÉALISATIONS



## Enclenchement du volet immobilier du Plan collèges

Le projet a notamment consisté en la finalisation des études pré-opérationnelles relatives au projet de restructuration du collège Jean Moulin de Revigny-sur-Ornain et le recrutement, par voie de concours restreint, d'une équipe de maîtrise d'œuvre.



### Acquisition d'un système d'information pour la donnée bâtiminaire

Ce système d'information repose sur trois produits et permet un suivi optimal des consommations énergétiques, la construction d'une base patrimoniale et l'aide au pilotage des plans pluriannuels d'investissement.

### Mise en place des contrôles réglementaires portant sur la qualité de l'air intérieur dans les collèges

Étude du champ réglementaire et communication / information / formation auprès des collèges pour une mise en œuvre effective sur le 1<sup>er</sup> semestre 2021.

#### Etat d'avancement et perspectives

	2020	2021
Information/formation : gestionnaires/agents	■	
Evaluation des ouvrants / Auto diagnostic	■	
Traitement et analyse des données	■	
Qualification d'un plan d'actions		■
Présentation des rapports et plan d'actions		■
Communication / Campagne affichage		■

## INDICATEURS

**6 218 159,49 €**

d'investissement global sur le domaine bâti (+ 12 % par rapport à 2019)

**110**

marchés publics conclus (+ 13 % par rapport à 2019) dont 27 comportant des clauses d'insertion pour 1 985 heures

**1 364**

demandes d'intervention sur le cadre bâti (- 0.87 % par rapport à 2019) dont :

• **973**

demandes pour les sites de la collectivité,

• **325**

demandes pour les collèges,

# SYSTEMES D'INFORMATION



## ENJEUX ET OBJECTIFS 2020

L'évolution majeure des systèmes d'information repose depuis quelques années sur l'usage de la dématérialisation en forte progression. La crise sanitaire de 2020 aura été un accélérateur du processus vers le tout numérique. Le recours au télétravail massif de la collectivité n'a été rendu possible qu'au travers d'outils adaptés et une infrastructure fiable et sécurisée que la période, propice aux pirates, aurait pu mettre en difficulté. L'usage de la visioconférence a connu un bond sans précédent. Au-delà, la transformation digitale se poursuit : nouveau site internet mis à disposition, portail de démarches en ligne permettant à chaque administré d'effectuer des demandes dématérialisées.

# LES GRANDES RÉALISATIONS

## Le budget participatif



Le nouveau site internet s'est doté de fonctionnalités innovantes à destination des usagers permettant d'effectuer des démarches en lignes, régulièrement enrichies de nouvelles offres. Le budget participatif a été un sujet d'expression de nombreux citoyens qui ont pu s'exprimer, hiérarchiser et élire des projets à destination des territoires.

## Évolution des services numérique

Le succès de l'usage amplifié du numérique a nécessité une augmentation des débits des différents liens d'interconnexion de la collectivité, profitant de l'arrivée de la fibre optique. La plateforme des serveurs a été refondue afin d'être plus performante et sécurisée : elle a ainsi permis un télétravail massif.

## Le recours au télétravail

La crise sanitaire a propulsé le recours au télétravail avec une augmentation de 2 500 % de télétravailleurs. Le service public a pu être assuré du fait de moyens matériels mis à disposition des agents, en encore en recourant à l'usage de moyens personnels, tout en assurant la sécurité du système d'information.



## INDICATEURS

L'équipement matériel en quelques chiffres :

- **350** smartphones
- **108** téléphones classiques
- **30** nouveaux serveurs
- **500** PC portables déployés dans les collèges

**250**

agents formés lors des « Rendez-vous de l'info », dont :

- **1/3** en distanciel
- **550** télétravailleurs accompagnés lors du 1<sup>er</sup> confinement

Le centre de services en quelques chiffres :

- **2 608** tickets incidents
- **1 998** demandes
- **4 606** tickets au total

# COMMUNICATION



## ENJEUX ET OBJECTIFS 2020

Malgré la crise sanitaire, la Direction de la Communication et de l'Animation Numérique a maintenu un niveau d'activité important lui permettant de rendre visible et lisible l'action du Conseil départemental. La communication de crise a ainsi pris le pas sur la communication institutionnelle classique, avec la production de messages réguliers à destination des Meusiens via les réseaux sociaux. Au sortir du confinement, plusieurs projets d'importance (centenaire Ipoustéguy poursuite du budget participatif et Foire de Verdun, Grand Est Numérique, City Healthcare...) ont pu se concrétiser et donner lieu aux actions de communication planifiées.

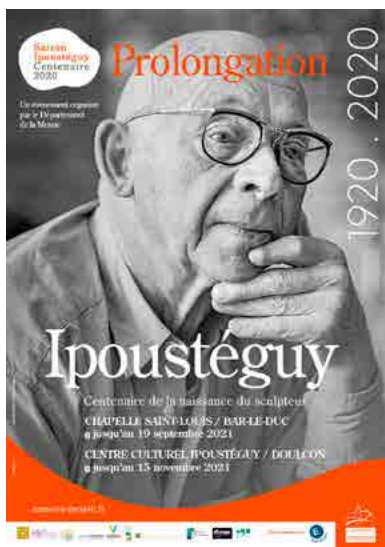
Côté numérique, le déploiement des infrastructures a subi une baisse de régime. Il a donc été nécessaire de prolonger la Délégation de Service Public avec les prestataires concernés afin de maintenir une qualité de service sur l'ensemble du territoire.

Révélatrice de pratiques nouvelles, la crise a mis en lumière l'importance des usages numériques au quotidien, valorisé les projets en cours et fait émerger la possibilité d'actions inédites comme la fabrication de visières (à destination des soignants) en utilisant les imprimantes 3D des collègues.

# LES GRANDES RÉALISATIONS

## Le Centenaire Ipoustéguy bien en vue

En 2020, 9 expositions sont venues honorer l'œuvre du célèbre sculpteur meusien Jean Robert, dit Ipoustéguy. Cet événement, unique en son genre et porté par la Direction de la Culture et du Tourisme, a fait l'objet d'une communication ambitieuse tant au niveau local que national. Mêlant achat d'espace classique (affichage, PQR, presse mag artistique et news) et campagne digitale, ce dispositif média a permis de générer des retombées presse très importantes. Et au sculpteur de s'afficher sur les écrans numériques de la Gare de l'Est à Paris.



## 3 000 visières ou l'art de l'adaptation

Il n'y a plus de masques ou de protections pour les soignants ? Il y a des imprimantes 3D dans les collèges ! L'animation numérique relève le défi. En quelques jours, le hall d'accueil de l'Hôtel du Département les rassemblera toutes pour fabriquer des visières pour la protection des professionnels des EHPAD, SIAD et Aides à domicile de Meuse. Plus de 3 000 seront produites et livrées en 18 jours par ce fablab éphémère qui a réuni une trentaine de « makers », agents volontaires du Département ou venus d'autres horizons.



## La Meuse, généreuse par nature

Retrouver la générosité de la nature lorsque l'on a été confiné plusieurs mois : quel plaisir et quelle liberté. Pour sa participation à la Foire Internationale de Verdun en 2020, le Département a mis sur ce concept qui a été décliné en une série de visuels frais et colorés. Un bon moyen d'affirmer l'importance et l'influence du caractère naturel de notre département.

## INDICATEURS

140 000 connections sur Meuse.fr

80 000 foyers meusiens destinataires du magazine départemental « Meuse 55 »

1 330 m<sup>2</sup> d'affichage pour la campagne du Centenaire Ipoustéguy





**02.**  
**PÔLE**  
**STRATÉGIE**  
**TERRITORIALE**  
**ET**  
**ATTRACTIVITÉ**

# MISSION HISTOIRE



## ENJEUX ET OBJECTIFS 2020

La politique mémorielle départementale s'attache à mettre en avant les attraits des différents territoires afin de développer l'attractivité de la Meuse. L'objectif majeur est de positionner le département en qualité de territoire référent pour l'histoire du Premier Conflit mondial, socle du tourisme dans le département. À cette fin, trois axes principaux :

- L'affirmation du programme historique et mémoriel socle,
- Le développement des territoires,
- La poursuite des dossiers stratégiques.

Enfin, un enjeu pour l'avenir est le positionnement du Département sur le renforcement des relations franco-allemandes, le développement des accès à la culture, à la citoyenneté et des atouts scientifiques des différents champs de bataille.



## LES GRANDES RÉALISATIONS

### La Route des Hommes (29 et 30 août 2020)

Malgré un contexte sanitaire délicat, la 5<sup>e</sup> édition de cette balade historique a pu avoir lieu. Elle a été une véritable réussite ! Le principe de boucles multi-distances sur le champ de bataille de Verdun a beaucoup plus aux 800 participants. Ceux qui ont découvert pour la première fois cette activité sont prêts à renouveler l'expérience en 2021.

### Le Festival du film « Vision d'Histoire » (15 au 18 octobre 2020)

Cette 5<sup>e</sup> édition a été axée sur le cinéma américain et plus particulièrement sur Stanley Kubrick. Au programme, ce sont 16 films et 3 courts-métrages ou documentaires qui ont satisfait petits et grands. Plusieurs longs-métrages ont été introduits par un spécialiste, Maxime Sanchez, qui a livré différentes anecdotes et points de vue.



## INDICATEURS

**800**

participants à la Route des Hommes soit deux fois plus qu'en 2019 !

**557**

scolaires meusiens de la maternelle au lycée ont assisté aux projections qui leur étaient dédiées lors du Festival du Film

# TRANSITION ÉCOLOGIQUE



## ENJEUX ET OBJECTIFS 2020

La Direction de la Transition écologique intervient dans les domaines de l'eau, de la biodiversité, de l'agriculture, des déchets et du développement durable. Basées sur des politiques volontaristes votées par l'Assemblée départementale, les actions de la Direction participent à l'amélioration des conditions de vie des meusiens et à la sauvegarde de leur patrimoine naturel. Elles traduisent l'engagement du Département en faveur de la transition écologique et la lutte contre le réchauffement climatique.

# LES GRANDES RÉALISATIONS



## Adhésion à l'association AGRILocal.FR

Par délibération en date du 19 novembre 2020, l'Assemblée départementale a décidé d'adhérer à l'association « AGRILocal.FR » afin de créer la plateforme [www.agrilocal55.fr](http://www.agrilocal55.fr). Agrilocal55 est ainsi une plateforme innovante de mise en relation des producteurs, transformateurs locaux et acheteurs publics, sans intermédiaire. C'est un service gratuit qui permet, à l'ensemble des utilisateurs, un accès sécurisé à la commande publique pour l'approvisionnement de proximité.

## Appels à projets en faveur de la Transition écologique

En 2021, le Département s'est engagé dans la transition écologique afin d'accompagner les collectivités meusiennes à travers un dispositif innovant et ambitieux d'appels à projets. Ce dispositif d'aide, doté d'un budget de 425 000 €, à vocation à « faire de la Meuse un modèle de Transition écologique en milieu rural ». 7 appels à projets différents ont été ainsi lancés sur les thématiques de l'eau, de la biodiversité, des déchets et des énergies renouvelables.



## Étude de faisabilité pour l'aménagement de l'ENS « Forêt de Jean d'Heurs »

Le Département est propriétaire d'une ancienne voie ferrée désaffectée dite de « la Prêle » sur le territoire de la commune de Beurey-sur-Saulx répartie sur 4 parcelles différentes pour une superficie totale de 4,2 ha. Cette voie surplombe la vallée de la Saulx et se situe dans l'ENS forestier de la Forêt de Jean d'Heurs. Caractéristique de la biodiversité dite ordinaire des forêts meusiennes, ce site se situe à proximité immédiate de résurgences karstiques d'importance caractérisant tout le secteur du barrois et son patrimoine géologique. À ce titre, la valorisation pour le grand public de ce sentier dit « de la Prêle » présente un intérêt majeur pour le Département.



## INDICATEURS

### 1,65 M€

de subventions versées en matière de transition écologique pour 100 dossiers de subvention instruits

### 97

conventions d'assistance technique signées avec les collectivités pour les aider à mieux gérer leurs services publics d'eau et d'assainissement

### 62

Espaces naturels sensibles gérés grâce aux aides du Département

# ROUTES



## ENJEUX ET OBJECTIFS 2020

Dans le cadre des missions de gestion de la voirie départementale afin d'assurer aux usagers des conditions d'utilisation et de sécurité optimales, le Département entretient les chaussées et les ouvrages d'art ainsi que leurs dépendances.

# LES GRANDES RÉALISATIONS

## Travaux du pont sur la Meuse canalisée à Verdun sur la RD 330 (juin à novembre 2020)

L'ouvrage métallique du boulevard stratégique de Verdun présentait des dégradations liées à sa vétusté et en particulier, à la corrosion. Afin d'y remédier, l'entreprise BERTHOLD a réalisé les travaux suivants :

- l'étanchéité du tablier et sa chaussée
- le renforcement des extrémités de l'ouvrage, avec changement des appareils d'appui
- la remise en peinture complète avec un traitement anticorrosion réalisé sans entrave à la circulation.

Cette rénovation d'un coût de 830 000 € permet de prolonger la durée de vie de cet ouvrage de quelques décennies.





---

## Réfections des aires de repos sur les routes du Ciel de Meuse

Cette année les agents d'exploitation des centres de Stenay et Montmédy ont réhabilité les aires de repos sur les RD 964 à Martincourt et 981 à Verneuil Grand. Sur chacune, les emplacements sont dédiés soit aux poids lourds soit aux véhicules légers. L'accès aux tables de pique-nique neuves est aménagé avec des dalles béton suffisamment large pour circuler autour et permettre l'accessibilité aux personnes à mobilité réduite. Ces aires ont été équipées de deux poubelles pour permettre le tri sélectif entre les contenants et les déchets non recyclables.

L'aire de Martincourt aux portes de la zone Natura 2000 du Pays de Stenay, sera dotée d'un panneau touristique soulignant la richesse du paysage, de la faune et la flore ainsi que de deux parcours de randonnée partant de cette aire. Ce travail a été réalisé en collaboration avec le service environnement et le conservateur bénévole du Conservatoire d'Espaces Naturels de Lorraine.

---

## Secteur Étain/Spincourt sur la RD 153 - Buse métallique en forme d'arche sur ruisseau à Pareid

Travaux d'étanchéité de l'accotement et renforts de rives réalisés par les agents du Département.



## Aqueduc sur le secteur de Clermont-en-Argonne sur la RD18 en Argonne – Ouvrage hydraulique de traversée à Montzéville

Travaux d'étanchéité des longrines et réfection de l'accotement réalisés par les agents du Département.



## Travaux sur la RD 903 au Pont de Belrupt - Réfection de la structure et de la couche de roulement en matériaux bitumineux chauds (21 septembre au 2 octobre 2020)

Les travaux réalisés par l'entreprise EUROVIA, d'un montant de 405 000 €, ont consisté à reprendre la couche de roulement mais aussi la structure de chaussée fatiguée :

- Raboter la chaussée sur 16 cm d'épaisseur. (10 200 m<sup>2</sup>),
- Réaliser une couche d'accrochage,
- Mettre en œuvre du béton bitumineux sur 10 cm en pleine largeur (2 550T),
- Réaliser une couche d'accrochage,
- Mettre en œuvre du béton bitumineux sur 6 cm en pleine largeur (1 530T),
- Rétablir la signalisation horizontale.

Le chantier s'est déroulé route barrée en deux semaines (y compris de nuit) pour des meilleures conditions techniques et de sécurité. En 2021, une partie sera recouverte d'un enduit haute performance dans les virages pour une adhérence améliorée en raison de la forte déclivité.

## INDICATEURS

### 15,70 M€

en investissement et environ 4 millions d'euros en fonctionnement

### 276

agents intégrés à la Direction des Routes et Aménagement

### 830 000 €

de travaux pour le pont du Sud

### 405 000 €

de travaux sur la RD 903 au pont de Belrupt

# TERRITOIRES



## ENJEUX ET OBJECTIFS 2020

- Défendre les intérêts de la Meuse en contribuant à l'élaboration des programmes européens FSE / FEDER / FEADER et du programme de coopération transfrontalière Interreg VIA Grande Région 2021-2027. Optimiser la mobilisation des derniers crédits de la programmation 2014-2020.
- Contribuer à la meilleure adéquation de l'offre et la demande dans le marché local de l'habitat dans le

cadre de l'exercice de la délégation de compétence des aides à la pierre et favoriser la remobilisation du parc vacant en priorisant les centralités.

- Déployer la politique de Développement Territorial 2019-2021 et apporter une assistance technique aux collectivités pour le montage de leurs projets d'investissement.

# LES GRANDES RÉALISATIONS

## Synagogue de Verdun

L'Association Culturelle Israélite de Verdun (ACIV), propriétaire de la synagogue, a engagé de lourds travaux de restauration de cet édifice unique et exceptionnel sur notre territoire, classé Monument Historique depuis le 7 novembre 2002. En plus de l'appui des collectivités locales, cette opération a bénéficié du soutien de la Fondation du Patrimoine au titre de la Mission Bern.



## Réhabilitation du Centre des Roises en Maison des associations à Commercy

La Ville de Commercy a lancé une vaste opération de réhabilitation du centre des Roises afin de proposer aux associations commerciales un lieu répondant à leurs besoins. Ainsi sur une surface de 1 500 m<sup>2</sup>, les associations pourront bénéficier d'espaces partagés, de bureaux dédiés à chacune d'elles ou encore de lieux de stockage.



## Résorption de la vacance dans le parc de logement social

L'OPH de la Meuse a réalisé une opération importante à Bar le Duc avec la déconstruction de 162 logements situés 1 à 25 Impasse des Ardennes à la Côte Sainte-Catherine avec un coût de travaux de 3 901 712 € et une participation financière au titre des crédits délégués par l'État de 810 000 €.

## INDICATEURS

### 2,60 M€

d'aides extérieures obtenues pour soutenir des actions départementales

### 10 M€

d'aide départementale exceptionnelle mobilisée au profit de l'OPH de la Meuse pour soutenir la production de logement social sur 8 ans

### 1 049 705 €

de crédits programmés en 2020 au titre de l'aménagement et du développement du territoire et de la préservation du patrimoine pour 42 opérations

# CULTURE & TOURISME



Loïc



## ENJEUX ET OBJECTIFS 2020



Julien Tortora

Ambitieux, les objectifs 2020 de la Direction Culture et Tourisme – bien qu’impactés par la crise sanitaire – ont pu se réaliser pour bon nombre d’entre eux grâce à la persévérance des agents de ses services. C’est ainsi notamment que :

- le Comité départemental du Tourisme a rejoint en cours d’année l’Agence d’attractivité,
- le renouvellement du label « forêt d’exception » a été obtenu pour le massif de Verdun,
- les expositions autour du centenaire de la naissance du sculpteur Ipousteguy ont pu être inaugurées,
- les Archives départementales ont continué quant à elles leur important travail de collecte de documents qui font l’histoire de la Meuse auprès des services des collectivités et de l’État,
- l’action du Service affaires culturelles et tourisme et de la Bibliothèque départementale s’est poursuivie en appui aux partenaires et collectivités portant projets et établissements culturels.

# LES GRANDES RÉALISATIONS

## Le label « forêt d'exception » prolongé

Couronnant d'importants travaux menés pour sa reconduction par le Département en lien avec l'ONF, Le label « forêt d'exception » pour la forêt domaniale de Verdun, déjà obtenu en 2014, a été prorogé en fin d'année 2020 pour une durée de cinq ans.

## Le Centenaire Ipoustéguy

En 2020, Ipoustéguy, natif de Dun-sur-Meuse, sculpteur français figuratif très connu de son vivant, ayant exposé et vendu ses œuvres monumentales dans le monde entier, aurait eu 100 ans. Le centenaire IPOUSTÉGUY aura, à travers 7 expositions temporaires et un colloque, drainé près de 10 000 visiteurs malgré un contexte sanitaire ayant réduit l'amplitude des ouvertures.



## Le Mois du film documentaire

Promouvoir le genre « cinéma documentaire » est l'objectif de cette opération nationale. Relayé par la Bibliothèque départementale, il s'inscrit dans le cadre de sa politique d'animation, Initialement prévues sur sites, les projections avec les réalisateurs se sont finalement déroulées en ligne. En choisissant cette solution, unique en Grand Est, la BdM a innové.

# INDICATEURS

Dans le contexte propre à 2020, prêts de documents, ateliers numériques et jours de formation assurés par la BdM ont chuté de

**-25 % à - 77 %.**

Par contre, les solutions numériques proposées ont été largement plébiscitées par les publics : consultation de films sur la médiathèque numérique + 177 % ; écoute de musique en ligne + 228 %.

**89 000**

œuvres d'art et pièces muséales sont aujourd'hui gérées sur le logiciel informatisé des collections du service Conservation et valorisation du patrimoine et des musées. Si la fréquentation des musées, pour cause de fermetures répétées, a évidemment baissé, le travail de fond sur le récolement - légalement obligatoire - des collections a lui fortement avancé.

**90 000**

internauts ont pu consulter à distance les archives en 2020. Les Archives départementales a poursuivi leur programme de numérisation des fonds et la mise en ligne des images obtenues.



**03.**

**PÔLE**

**DÉVELOPPEMENT**

**HUMAIN**



# MAISONS DE LA SOLIDARITÉ ET INSERTION



## ENJEUX ET OBJECTIFS 2020

La crise sanitaire a percuté substantiellement l'activité des services en 2020, imposant une adaptation des actions au jour le jour. La mobilisation et l'engagement des équipes d'une part, et l'adaptation de leurs missions d'autre part, ont permis un maintien du service public, en lien avec le réseau de partenaires. La crainte que les situations sociales se dégradent reste néanmoins au

cœur des préoccupations, notamment sur les risques d'isolement et de violence intrafamiliale. Plus que jamais, permettre une insertion sociale et professionnelle de tous, est un enjeu majeur. En complément, la volonté est réaffirmée de mieux connaître et de mesurer les effets des politiques et interventions sociales en poursuivant la démarche d'évaluation.

# LES GRANDES RÉALISATIONS

## Maxilien

Depuis septembre 2020, ce projet expérimental et innovant est déployé sur 28 communes rurales. Labellisé France Services, MAXILIEN intervient par demi-journée, avec à bord un agent de l'État, un service civique du Département et un agent des MDS pour aller au plus près de la population et proposer un service d'informations, de soutien numérique et pour favoriser le lien social.



## La Plateforme Téléphonique d'Orientation des bénéficiaires du RSA

Chaque nouveau bénéficiaire est directement mis en lien avec l'une des deux opératrices pour qu'un accompagnement personnalisé soit proposé, dans les meilleurs délais. En effet, cette prise en charge rapide est un enjeu essentiel pour favoriser l'insertion des personnes dans le respect de leurs droits et de leurs devoirs.

## La mise en œuvre de la convention d'appui à la stratégie nationale de lutte contre la pauvreté et la précarité



15 actions variées ont été déployées en 2020 pour favoriser l'insertion des jeunes sortant de l'ASE, mieux accompagner les parcours des publics, ou encore permettre un premier accueil social de proximité à moins de 30 mn du domicile de chaque habitant.

# INDICATEURS

## 3 600

accueils par semaine : nombre moyen d'accueils de tous types (téléphone, mails, physique) réalisés par les services de la Direction des MDS et de l'Insertion, malgré la période de pandémie.

## 4 300

personnes, adultes et enfants, bénéficient d'un accompagnement social par les équipes départementales. Ces accompagnements sont personnalisés, prennent en compte tous les champs de la vie, et s'inscrivent dans la durée autour d'objectifs partagés avec les intéressés.

## 10 077

personnes bénéficiaires du RSA, adultes et enfants (la moyenne annuelle de 2020 est de 9 748 personnes). Un pic symbolique atteint en août 2020 et directement lié à la crise sanitaire. Les chiffres se sont ensuite globalement stabilisés jusqu'à ce jour.

# ENFANCE FAMILLE



## ENJEUX ET OBJECTIFS 2020

En 2020, les interventions autour des enfants de 0 à 6 ans ont été ciblées comme prioritaires, car « il s'agit d'une période sensible pour le développement et la sécurisation de l'enfant, qui contient les prémisses de la santé et du bien-être de l'individu tout au long de la vie » (rapport de la commission des 1 000 premiers jours). La Direction Enfance a donc privilégié le renforcement de la prévention auprès des familles et jeunes enfants, à travers de nouveaux outils innovants, tout en offrant des conditions de prise en charge des enfants accueillis adaptées à leurs besoins.

# LES GRANDES RÉALISATIONS

## Les consultations de puéricultrices en Maisons de Santé Pluriprofessionnelles

Leur déploiement a pour objectif de multiplier les accompagnements PMI et de développer quantitativement et qualitativement la pratique des visites obligatoires.

## Évolution de l'accompagnement à domicile du Centre Parental

Une nouvelle modalité a été lancée ayant pour vocation d'accueillir les femmes enceintes et les parents d'enfants de moins de 3 ans qui ont besoin d'un soutien parental important.



## La mise en place d'un nouveau dispositif de placement à domicile des enfants (DIPADE)

Il a pour objectif d'éviter une séparation de l'enfant avec sa famille en cas de danger, et de travailler au plus près du quotidien de l'enfant, avec ses parents, afin de répondre à ses besoins.



## La création d'un nouveau service d'accompagnement des jeunes majeurs

Composés de deux éducateurs spécialisés, le service accompagne les jeunes de 18 à 21 ans vers l'autonomie, dans leurs études, leur insertion sociale et professionnelle et dans leur projet de vie.

# INDICATEURS

## 1 116

assistant(e)s maternel(le)s agréé(e)s en Meuse fin 2020, soutenus par la PMI durant cette crise COVID. Une baisse de plus de 20 % des effectifs est pourtant observée en 5 ans. Notre défi : susciter de nouvelles vocations et renforcer notre accompagnement.

## 711

informations préoccupantes concernant un enfant en danger arrivées à la Cellule de recueil des Informatiques Préoccupantes de la Meuse (CRIP 55) en 2020. Notre objectif : mieux repérer les enfants en danger et évaluer ces informations pour apporter l'aide la plus appropriée aux enfants et à leurs familles.

## 113

mineurs non accompagnés (MNA) accueillis et pris en charge par le Département au 31 décembre 2020. Notre objectif : préparer leur projet de vie pour la réussite de leur insertion sociale et professionnelle.

# JEUNESSE & SPORT



## ENJEUX ET OBJECTIFS 2020

L'année 2020 s'est déclinée comme un défi à la crise sanitaire pour les politiques jeunesse et sports afin, malgré tout, d'inscrire les cinq premiers espaces, sites et itinéraires au Plan départemental et d'organiser un forum des sports de nature encore plus ambitieux pour sa troisième édition. Le Département s'est également lancé dans la dynamique « Terre de jeux 2024 » en

signant, dès janvier, la convention avec le Président du Comité des jeux olympiques et paralympiques. Par ailleurs, les trois dispositifs définissant le projet ID jeunes55 ont été activés et ont porté des actions au bénéfice de jeunes meusiens, soit via nos partenaires jeunesse, soit directement auprès des jeunes.

# LES GRANDES RÉALISATIONS

## Sports de nature et plan départemental des espaces sites et itinéraires (PDESI)

3 itinéraires de randonnées, 1 parcours de VTT et 1 site d'escalade : voici les 5 premiers lieux de pratique que le Département a choisi d'inscrire à son plan dédié aux sports de nature, en lien avec ses partenaires. Des acteurs mobilisés qui se sont retrouvés début octobre lors d'un forum des sports de nature nouvelle formule, où le site d'escalade des Dames de Meuse de Saint-Mihiel a pu être inauguré.

## ID jeunes 55 - soutenir l'engagement citoyen des jeunes meusiens

Favoriser l'implication des jeunes dans la vie locale, c'est tout l'enjeu de l'appel à projets ID jeunes 55 publié en 2020 par le Département, à destination du monde associatif ou des collègues.

En témoigne l'action portée par Unis Cité mobilisant 20 jeunes de 16 à 25 ans, volontaires en service civique au cœur de la crise sanitaire, sur des missions tournées vers les personnes âgées, le numérique ou encore l'écocitoyenneté.



## Des manifestations sportives plus écoresponsables

Bien qu'une grande partie des manifestations n'ait pas pu se réaliser en 2020 en raison de la crise sanitaire, le Département se prépare à la reprise en intégrant un volet écoresponsable dans son soutien aux organisateurs d'événements sportifs d'envergure. Une initiative traduite par la mise à disposition d'un kit aux associations qui en font la demande (écocups, poubelles de tri sélectif, ...).



# INDICATEURS

3

itinéraires de randonnées pour contempler la nature meusienne. 303 km d'itinéraire VTT au départ de Verdun-Le Rozelier. 50 voies pour gravir le site d'escalade des Dames de Meuse à Saint-Mihiel.

80 %

des manifestations annulées en 2020, en raison de la crise sanitaire. Une quinzaine d'événements sportifs d'envergure départementale par an, en moyenne, en temps normal.

7

opérations soutenues dans le cadre de l'appel à projets ID jeunes 55. 100 000 € dédiés aux dispositifs issus du règlement d'intervention ID jeunes 55. 30 % du budget jeunesse fléché vers les partenariats structurants (E2C, Missions Locales, ...).

# ÉDUCATION



## ENJEUX ET OBJECTIFS 2020

En 2020, le plan Collèges, qui s'affirme depuis maintenant 3 ans, a inscrit durablement les ambitions de la politique Éducation pour les collégiens meusiens sur les 4 axes du plan. Le travail autour du réseau des collèges a clarifié la situation du site de Varennes du collège d'Argonne. Le PPI collèges a su réadapter son calendrier pour y intégrer dès 2020 la restructuration du collège de Revigny suite au lourd dégât des eaux subi en 2019, sans pénaliser pour autant le reste de la programmation. La première phase du Plan Numérique Éducatif a atteint son objectif d'un équipement standard pour les collèges, avec un ENT qui a su s'adapter vite aux turbulences générées par la crise sanitaire. Malgré les conséquences du confinement, les projets d'équipement au bénéfice des agents départementaux travaillant dans les collèges ont pu aboutir.

# LES GRANDES RÉALISATIONS

## Une relation de confiance avec les collèges pour mieux appréhender la globalité des financements via des dialogues de gestion et des concertations menés malgré les contraintes de la crise sanitaire

Appréhender la globalité des financements départementaux et ramener les fonds de chaque collège à un niveau acceptable pour tous, tels étaient les enjeux de la démarche et du groupe de travail organisé autour des chefs d'établissement, gestionnaires et agents comptables.

Malgré la crise sanitaire, 12 collèges ont été rencontrés afin d'échanger, d'évoquer le contexte et les enjeux de leur situation individuelle, la mise en perspective de leurs projets et de leurs besoins financiers afin d'ajuster la dotation départementale.

## Plan numérique éducatif et équipement mobilier des collèges

La mise en œuvre d'un équipement standard innovant pour les salles de technologie. En concertation avec l'Inspecteur pédagogique régional, chaque établissement a été doté d'imprimantes 3D, de scanners 3D et de robot de programmation afin de renforcer l'innovation en technologie.

Ces imprimantes ont été mobilisées lors du confinement afin de permettre aux agents départementaux volontaires de créer des visières à destination des personnels soignants.

Un aménagement en mobilier concerté pour la restauration de Vaucouleurs : l'architecte d'intérieur retenu par la DPB et l'architecte du CAUE ont accompagné le projet d'aménagement afin d'affiner l'agencement de la restauration scolaire : mobiliers différents selon les espaces, mobilier à disposer selon les axes de lumières, variété des tables : rondes, rectangulaires... le tout pour un budget de 23 600 €.

## Qualité de service et accompagnement des agents départementaux dans les collèges

L'achat de matériels et la formation à de nouvelles techniques pour l'amélioration des conditions de travail des agents de propreté des collèges (65 mots) Renforcer la prévention et l'accompagnement des agents face aux risques physiques et réduire les Troubles Musculo-Squelettiques liés à leur fonction sont les enjeux des nouveaux équipements déployés et d'une nouvelle technique de lavage réduisant le port de charge et les gestes répétitifs.

# INDICATEURS

Seconde vie du matériel informatique installé par la DSI dans le cadre du Plan Numérique Éducatif porté par la DEJS :

- **279** matériels collectés dans les établissements scolaires et confiés à la société PAPREC chargée de recycler le matériel défectueux.
- **27 000 €** dédiés aux 49 nouveaux équipements de propreté déployés dans 6 collèges
- **3 000** visières produites en 18 jours par une trentaine de personnes avec les imprimantes 3D déployées au sein des collèges dans le cadre du Plan Numérique Éducatif
- **12** dialogues de gestion menés avec les collèges meusiens afin de garantir un échange continu et un soutien mesuré au fonctionnement des établissements
- **1 472 943 €** votés au titre des dotations 2020
- 7 182** élèves en collèges publics et 1 041 en collèges privés





## DÉPARTEMENT DE LA MEUSE

Hôtel du Département

BP 50514

55012 BAR-LE-DUC CEDEX

Tél. 03 29 45 77 55

[contact@meuse.fr](mailto:contact@meuse.fr) • [meuse.fr](http://meuse.fr)

