

DÉVELOPPER L'ACCÈS AU NUMÉRIQUE

Diagnostic pour l'inclusion numérique en Meuse

Atelier avec l'EPCI Commercy Void Vaucouleurs

Les besoins

- Réaliser un diagnostic associant les services du Département et les partenaires territoriaux (EPCI, Etat, partenaires de l'emploi et de l'insertion, structures en charge de l'inclusion).
- Visualiser l'offre de service et de la croiser avec les besoins du territoire en matière de fragilité numérique et de difficulté d'accès.
- Co-construire les pistes d'action pour une politique territorialisée et partenariale d'inclusion numérique

Présentation de la démarche

1 EXPLORATION, ENQUÊTE TERRAIN, ANALYSE DES DONNÉES

2 RECOMMANDATIONS ET PISTES D' ACTIONS

DÉMARCHE

- Echanges avec les services du Département en charge de l'insertion, des solidarités départementales et du numérique
- Rencontres avec des acteurs du territoire départemental dans le domaine de la solidarité, de l'insertion et de l'inclusion

ICI

- Rencontres avec les 15 EPCI du territoire
- Analyse de l'indice de fragilité numérique pour les territoires meusiens
- Ouverture d'une cartographie collaborative des lieux d'inclusion numérique

ICI

LIVRABLES

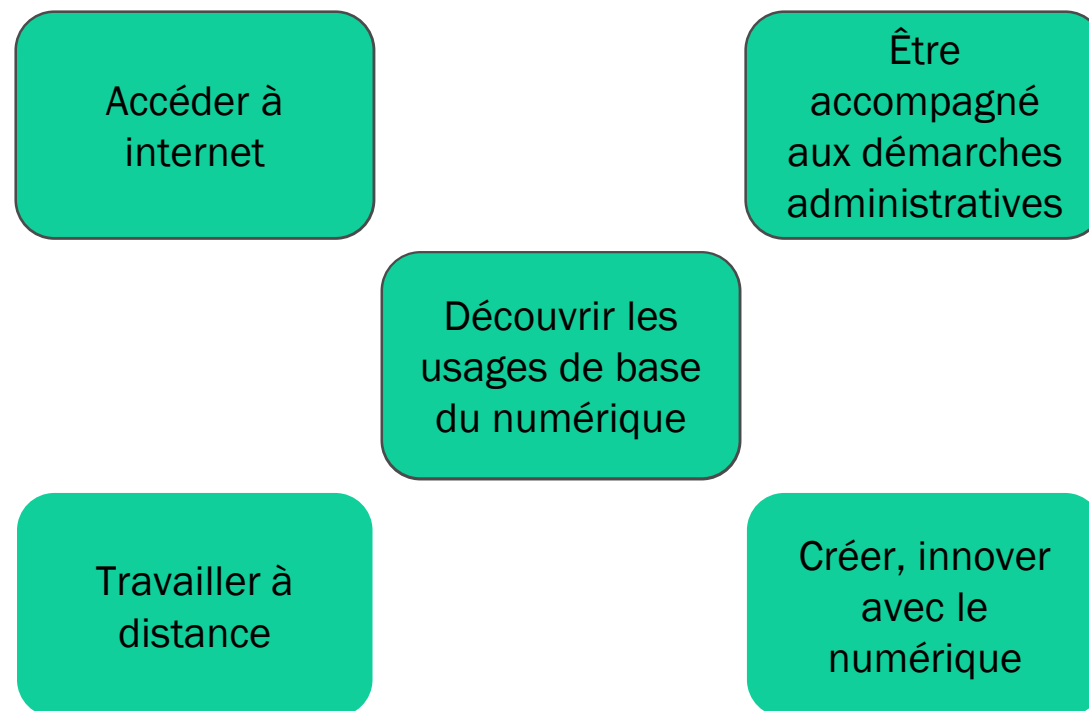
- **Cartographie** des lieux d'inclusion numérique
- **Analyse de l'indice de fragilité** pour le territoire meusien
- **Rapport de diagnostic** synthétisant l'offre territoriale en matière d'inclusion numérique et les besoins du territoire (vision départementale et par EPCI)

- Identification des opportunités d'action, des projets phares du territoire et des services du Département
- Ateliers transverses entre acteurs du territoire
- Préconisations pour un plan d'action partagé en matière d'inclusion numérique

- Préconisations en matière d'inclusion numérique et de modalités de coopérations sur le territoire

Définition des lieux d'inclusion numérique

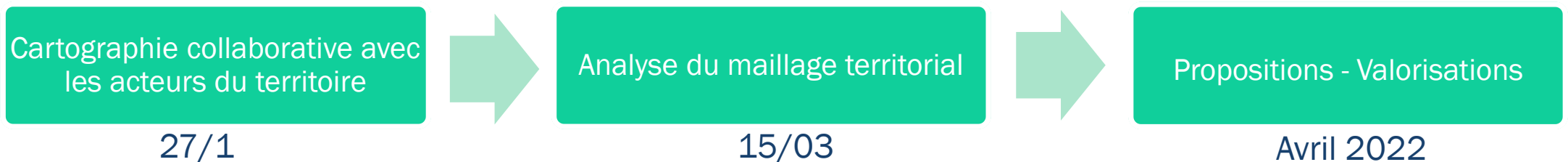
Dans un lieu d'inclusion numérique, on peut notamment :



Cartographie des lieux d'inclusion : méthodologie et planning

- <https://formulaires.demarches.meuse.fr/lieux-d-inclusion-numerique/>
- Une structure de la base de données nationale
- Une analyse avec les acteurs du territoire
- Prise en compte des recensements existants

The screenshot shows the 'meuse.fr' website interface. At the top, there is a navigation bar with the logo 'meuse.fr' and the text 'Démarques en ligne'. Below this, a secondary navigation bar contains links for 'Accueil', 'Emplois et stages', 'Mes demandes', 'Mes documents', 'Mon compte', 'Accéder à meuse.fr', and 'BRSA - Offres de bénévolat'. The main content area is titled 'Déclarer un lieu d'inclusion numérique'. It includes a 'Code de suivi' section with the value 'LBFHXTZV' and a progress indicator with three steps: 1. IDENTIFICATION, 2. DÉCLARER UN LIEU (highlighted in red), and 3. VALIDATION. Below this, there is a 'Définition d'un lieu d'inclusion numérique' section with a list of bullet points: 'Soit accéder à internet', 'Soit être accompagné aux démarches administratives', 'Soit découvrir les usages de base du numérique', 'Soit travailler à distance', and 'Soit créer, innover avec le numérique'. A note below the list says 'Ou tout ou partie !'. There is also a section titled 'Déclarer un lieu d'inclusion numérique' with a warning icon and the text 'Tous les champs suivis de * sont obligatoires'. The first field is labeled 'Nom du lieu *' and is currently empty.



Programme de l'atelier

10h-10h30 / Accueil - introduction - présentation de la démarche

10h30-11h15 / **Séquence 1** – Les enjeux du territoire et l'indice de fragilité, l'offre actuelle en matière de médiation

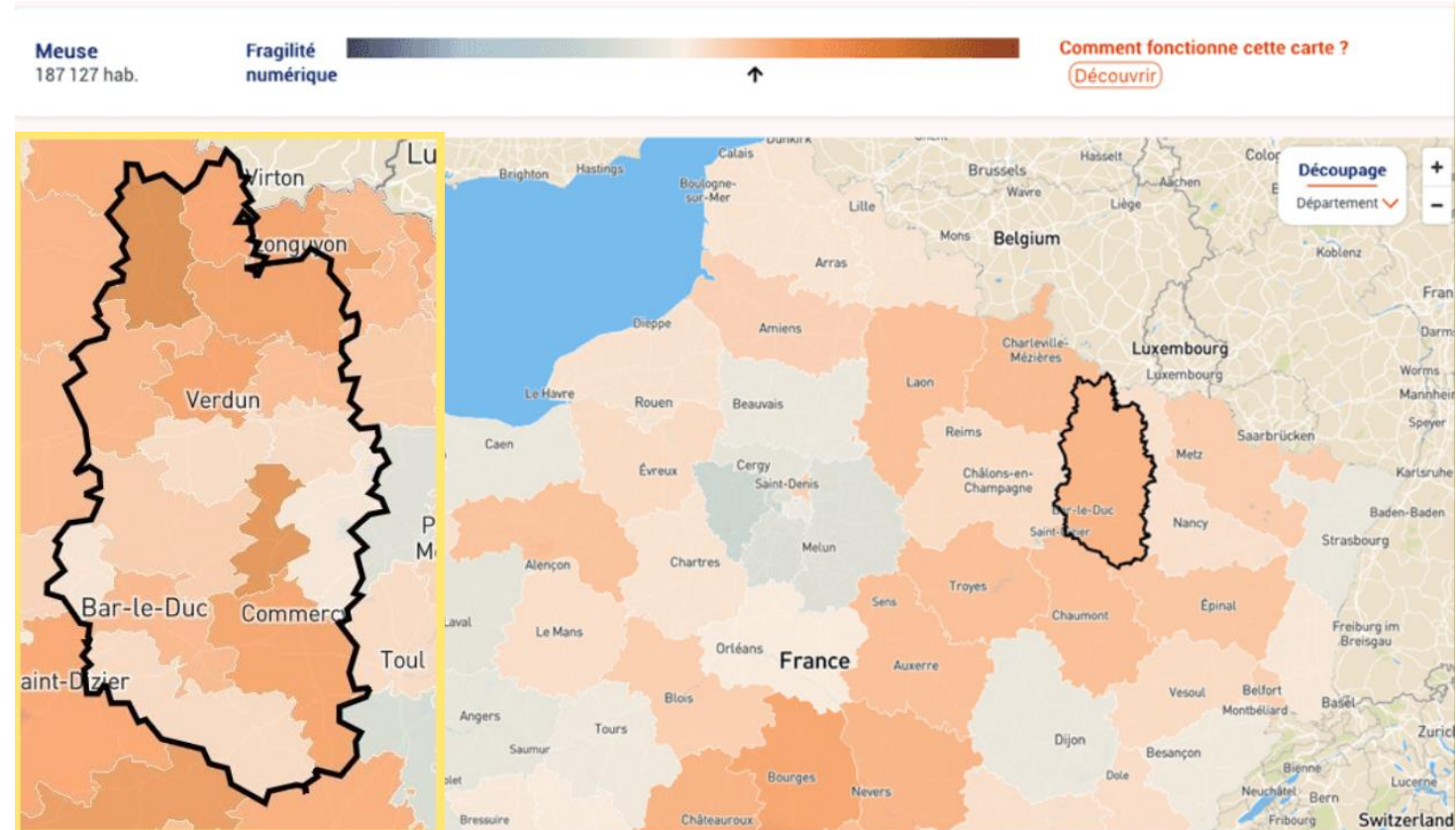
11h15-11h55 / **Séquence 2** – Vos idées d'actions

11h55-12h / **Séquence 3** - Prochaines étapes

Portrait du territoire et analyse de l'indice de fragilité

<https://www.fragilite-numerique.fr/carte>

- *Indice de Fragilité Classique* : département plus fragile que la médiane.
- 185 000 habitants, avec comme chef-lieu Bar-le-Duc (15 000 habitants)
- Verdun est la ville la plus peuplée avec presque 17 000 habitants
- 499 communes et 15 EPCI



Pourquoi utiliser l'Indice de Fragilité Numérique ?

Quand on veut agir sur son territoire

Que l'on soit:

- Chargé.e d'action sociale
- Chargé.e d'étude
- Chargé.e de mission inclusion numérique
- Conseill.er.ère numérique
- Tout professionnel au contact de publics ayant des difficultés avec le numérique

Dans le cadre:

- de l'implantation de dispositifs d'inclusion numérique
- d'analyse des besoins
- d'élaboration de stratégies territoriales

Il peut être difficile de cibler les publics

On se base sur le ressenti

Quels publics viser en priorité ?

Où sont-ils ?

Comment les toucher ?



Et de mener les bonnes actions



Achat de matériel électronique



Mise à disposition de connexion wifi ou 4G



Points d'accès au service avec accompagnement

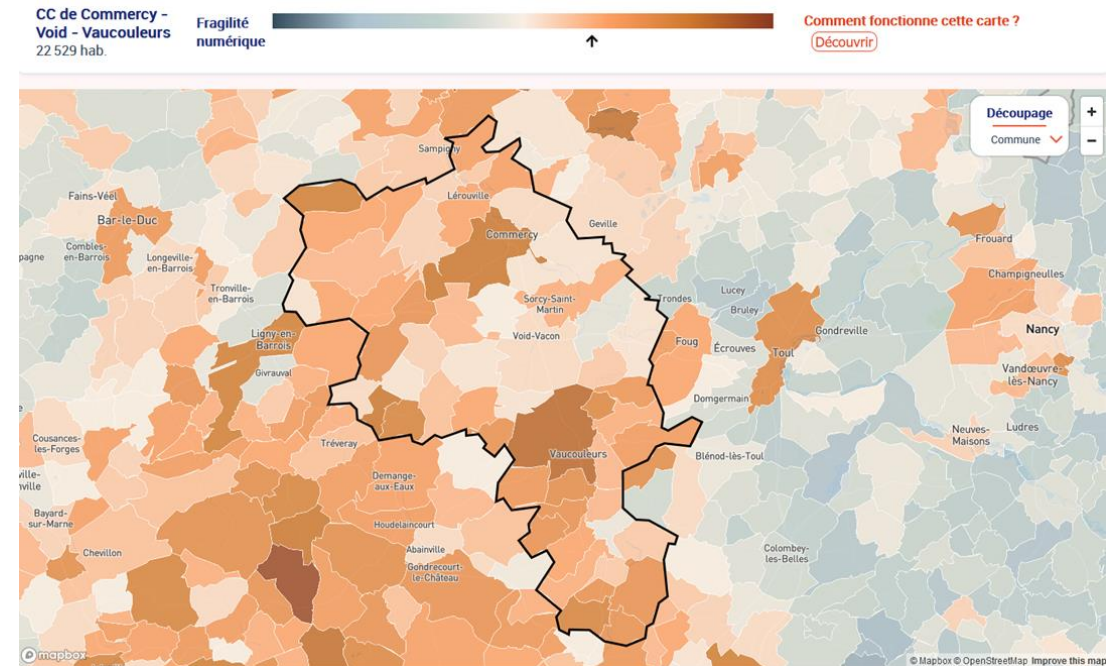


Bus numérique itinérant

Portrait du territoire et analyse de l'indice de fragilité

- *Indice de Fragilité Classique* : CC au score légèrement inférieur à la médiane.
- En matière d'accès au numérique on constate que l'est du territoire se trouve dans une situation légèrement moins compliquée quand dans le reste du territoire.
- Les problématiques en lien avec les compétences administratives concernent principalement les communes proches de Vaucouleurs, au sud, et de Commercy, au nord. Le centre du territoire se trouve dans une situation relativement meilleure qui parvient à compenser légèrement.
- Le sud du territoire, autour de Vaucouleurs principalement, se caractérise par ailleurs par une concentration plus élevée d'individus âgés de plus de 65 ans ainsi que de personnes peu ou pas diplômées.

<https://www.fragilite-numerique.fr/carte>



Portrait du territoire et analyse de l'indice de fragilité

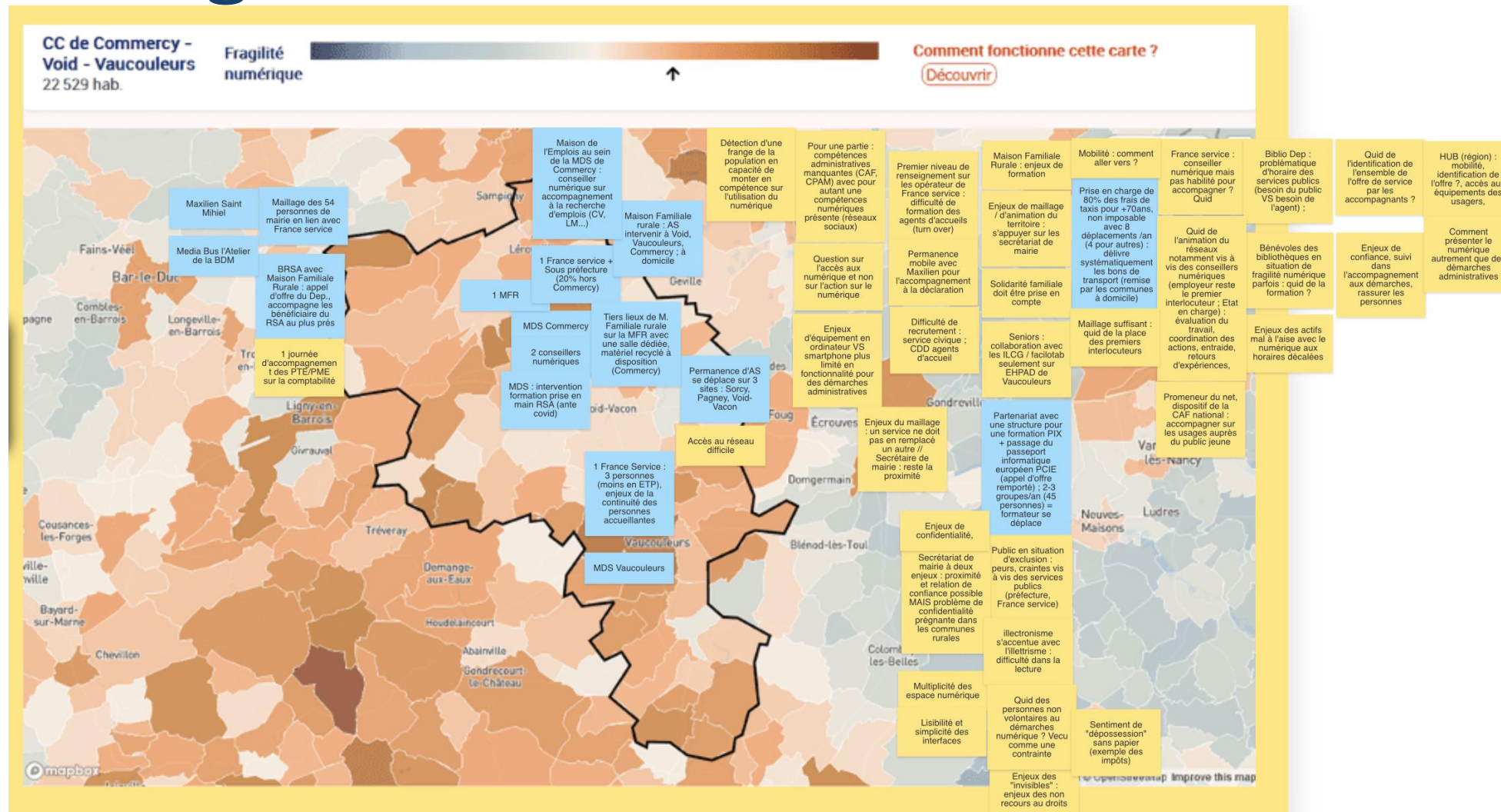
		Meuse	CC de Commercy – Void - Vaucouleurs	
Décomposition du score		2,2	2,5	Observations
ACCÈS AU NUMÉRIQUE	Taux de non-couverture THD	0,7	1,1	La CC s'inscrit dans la moyenne posée par le département, toutefois, on notera une couverture légèrement moindre ainsi qu'un taux de pauvreté légèrement supérieur.
	Taux de pauvreté	1,2	1,5	
	Accès aux bibliothèques	-0,2	-0,4	
ACCÈS À L'INFORMATION	Accès à des services publics	0,2	1,3	La principale problématique de ce volet est liée à un manque bien supérieur à la médiane départementale en matière d'accès aux services publics ; là où le nombre de ménages monoparentaux ou composés d'une seule personne sont quasi similaires aux taux départementaux.
	Ménages d'une personne	1	1	
	Ménages monoparentaux	0,7	1	
COMPÉTENCES ADMINISTRATIVES	Taux de chômage	1	1,3	Avec un taux de chômage légèrement supérieur à celui du département la dépendance aux prestations sociales de la CC y est moindre ; en parallèle on constate une part des étrangers relativement peu élevée.
	Part des étrangers	0,4	0,1	
	Dépendance aux prestations sociales	1,2	1	
COMPÉTENCES NUMÉRIQUES	Part des 65 ans et plus	0	-0,1	La part des plus de 65 ans est relativement peu élevée au regard de celle qu'occupent les personnes peu ou pas diplômées.
	Part des pas ou peu diplômés	0,9	1,3	

Portrait du territoire et analyse de l'indice de fragilité

	Nombre de communes	Liste des communes	Communes avec des freins spécifiques			
			Accès au numérique	Accès à l'information	Compétences administratives	Compétences numériques
<i>Bleu foncé</i>	0					
<i>Bleu clair</i>	0					
<i>Blanc</i>	15	Boviolles ; Champouigny ; Chonville-Malaumont ; Euville ; Laneuville-au-Rupt ; Méligny-le-Grand ; Méligny-le-Petit ; Naives-en-Chonville-Malaumont ; Bois ; Pagny-sur-Meuse ; Sauvoy ; Troussey ; Vadonville ; Vignot ; Void-Vacon ; Willeroncourt	Naives-en-Bois ; Willeroncourt			
<i>Orange clair</i>	32	Boncourt-sur-Meuse ; Bovée-sur-Barboure ; Brixey-aux-Chanoines ; Cousances-lès-Broussey-en-Blois ; Burey-en-Vaux ; Burey-la-Côte ; Chalaines ; Cousances-lès-Triconville ; Epiez-sur-Meuse ; Erneville-aux-Bois ; Grimaucourt-près-Sampigny ; Lérouville ; Maxey-sur-Vaise ; Mécrin ; Ménil-la-Horgne ; Montbras ; Montigny-lès-Vaucouleurs ; Nançois-le-Grand ; Neuville-lès-Vaucouleurs ; Ourches-sur-Meuse ; Pagny-la-Blanche-Côte ; Pont-sur-Meuse ; Rigny-la-Salle ; Rigny Saint-Martin ; Saint-Aubin-sur-Aire ; Saint-Germain-sur-Meuse ; Saulvaux ; Sauvigny ; Sepvigny ; Sorcy-Saint-Martin ; Taillancourt ; Villeroy-sur-Méholle	Triconville ; Mécrin ; Ménil-la-Horgne ; Nançois-le-Grand ; Rigny-la-Salle ; Rigny Saint-Martin ; Saint-Aubin-sur-Aire ; Saint-Germain-sur-Meuse	Brixey-aux-Chanoines ; Burey-la-Côte ; Ménil-la-Horgne ; Saint-Germain-sur-Meuse ; Saulvaux ; Sauvigny	Boncourt-sur-Meuse	Brixey-aux-Chanoines ; Burey-en-Vaux ; Epiez-sur-Meuse ; Mécrin ; Montbras ; Montigny-lès-Vaucouleurs ; Neuville-lès-Vaucouleurs ; Taillancourt ; Villeroy-sur-Méholle
<i>Orange foncé</i>	7	Commercy ; Dagonville ; Goussaincourt ; Marson-sur-Barboure ; Reffroy ; Ugné-sur-Meuse ; Vaucouleurs	Ugné-sur-Meuse	Commercy ; Dagonville ; Goussaincourt ; Marson-sur-Barboure ; Reffroy ; Ugné-sur-Meuse ; Vaucouleurs	Commercy ; Vaucouleurs	Dagonville ; Goussaincourt ; Vaucouleurs

Portrait du territoire et analyse de l'indice de fragilité

Votre production



Offre de territoire connu en matière d'inclusion numérique

Votre
production

Acteurs de l'inclusions mobiles (non exhaustifs) :

- **Maxilien bus itinérant sur le Pays de Cœur de Lorraine** ayant pour objectif d'améliorer l'accessibilité aux services publics, l'accès aux droits et de réduire les soucis de mobilité et l'isolement numérique et social
- **MediaBus Numérique l'Atelier** de la Bibliothèque départementale de la Meuse : desserte documentaire + déploiement d'équipements de type Fablab sur tout le Département (impression 3D, robotique...)
- **Assistants sociaux** peuvent se déplacer à domicile
- **Offre de Taxis sur demande par l'EPCI** (prise en charge de 80% des frais de taxis de 8 déplacements / an pour une personne de plus de 70 ans non imposable et 4 déplacements / an pour une personne imposable ; prend la forme de bon de transport délivré systématiquement aux 54 communes redistribuant au domicile des usagers concernés)

Acteurs de l'inclusions fixes (non exhaustifs) :

- **2 Frances Service**, à Vaucouleurs (codecom) et Commercy (au sein de la sous-préfecture, avec un 1 service civique)
- **2 Maisons Des Solidarités**, à Commercy et Vaucouleurs
- **1 conseiller numérique** de la Ville de Commercy
- **Permanences d'Assistants sociaux** à Sorcy, Pagny, Void-Vacon
- **Maison De l'Emploi**, (accompagnement à Commercy au sein de la Maison Des Solidarités aujourd'hui terminé au regard du départ de l'animateur non remplacé)
- **Maison Familiale Rurale**, à association à Commercy
- **Tiers lieux en projet**, à au sein des locaux de la Maison Familiale Rurale avec équipements recyclés mais visioconférence de bonne qualité
- **Réseaux des 54 secrétariats de mairie**

Vos besoins, vos idées

Votre
production

	Famille de besoin	Description et verbatims	Vos idées d'actions
1.	Mise en réseaux et identification des acteurs	<ul style="list-style-type: none"> - Constat d'un maillage du territoire suffisant. Un point de vigilance toutefois à noter de ne pas substituer un service à un autre (France Service au profit des accueils des service publics) - Secrétariat de mairie : assure une proximité et une relation de confiance avec l'utilisateur (vis à vis de service suscitant davantage de crainte comme la Sous-préfecture ou une France service). Toutefois, leur action se heurte parfois au manque de confidentialité qu'elle propose du fait justement de leur proximité (notamment dans les communes rurales) - Elargir l'offre de service sur des horaires en soirée et en weekend pour un public actif mal à l'aise avec le numérique 	<ul style="list-style-type: none"> ▪ Faire se rencontrer les secrétaires de Mairie au niveau de l'EPCI, y intégrer les Conseillers numériques ▪ Créer un évènement autour du sujet : faire vivre le réseau en faisant se rencontrer physiquement les acteurs ▪ Créer une cartographie de l'offre en matière d'inclusion numérique pour le réseau des premiers accueillants. Les secrétariats de Mairie sont un premier niveau d'accueil ayant besoin de connaître l'offre le maillage afin de pouvoir rediriger l'utilisateur si besoin
2.	Formations : entreprises, seniors, jeunes, actifs mal à l'aise	<ul style="list-style-type: none"> - Offre de formation suffisante : Maison Familiale Rurale ; Alys avec Connect'@ge (groupe de 6/8 personnes, sur Void et Vaucouleurs, numérique récréatif) ; club informatique de Commercy = constat de problème de fréquentation de certaines formations - Réseaux des accueillants peuvent repérer les usagers en capacité de monter en compétences - HUB de l'inclusion numérique en cours de constitution propose d'aborder le numérique autrement que par les démarches numériques - Quelconques démarches de formation proposées, il restera des personnes non volontaires à l'utilisation du numérique 	<ul style="list-style-type: none"> ▪ Promouvoir l'offre existante de formations auprès d'acteurs prescripteurs (Conseillers numériques, France services) ▪ Maison Familiale Rurale pourrait adapter les formations dispensées en fonction des besoins de l'utilisateur et/ou du territoire
3.	Illettrisme et maintien d'un canal physique	<ul style="list-style-type: none"> - Une grande fragilité dans la lecture s'accroît sur des démarches dématérialisées 	<ul style="list-style-type: none"> ▪ Les secrétariats de Mairie doivent être considérées comme les premiers lieux d'accueil en matière d'inclusion numérique

Vos besoins, vos idées

Votre
production

	Famille de besoin	Description et verbatims	Vos idées d'actions
4.	Recrutement / Formation des aidants	<ul style="list-style-type: none"> - <i>Turn over très forts sur les postes d'agents d'accueil et d'accompagnants créant une rupture dans le suivie des usagers, en rupture de confiance en retour</i> - <i>Difficulté de recrutement de services civiques</i> - <i>Quid de l'habilitation Aidant connect pour les Conseillers numériques ?</i> - <i>Quid de l'animation du réseau des Conseillers Numériques de France service ? Souhait de davantage de suivi, d'évaluation, d'entraide et retour d'expériences</i> - <i>Besoin de formations des bénévoles des bibliothèques</i> 	<ul style="list-style-type: none"> ▪ Qu'est-il proposé concernant la pérennisation des contrats des CNFS par les structures accueillantes (communes, EPCI et départements) ? Actuellement prise en charge entièrement par l'Etat pour une durée maximale de 18mois en CDD et de 24mois en CDI
5.	Solidarité sociétale (voisinage, familiale)	<ul style="list-style-type: none"> - <i>Solidarité familiale déjà présente au vu du constat d'une absence de tension sur le recours aux aides sociales sur le territoire</i> 	<ul style="list-style-type: none"> ▪ Campagne de communication sur le « Numérique vigilant » à destination du voisinage afin de promouvoir une entraide locale sur cet aspect
6.	Accès à l'équipements	<ul style="list-style-type: none"> - <i>Besoin d'équipement en ordinateurs VS smartphones plus limités en fonctionnalités adaptées aux démarches administratives</i> 	<ul style="list-style-type: none"> ▪ Monter un « Repair Café » numérique sur le territoire pour un reconditionnement d'équipements ensuite proposé à un prix attractif. Intégrer ce projet au projet de SPIE (Service Public de l'Insertion et de l'Emploi) en cours de déploiement par le Département ▪ Développement des relais numériques à l'image d'Emmaüs connect proposant des ordinateurs reconditionnés au prix plafond de 139€ ▪ Développer le partage d'équipements dans le réseaux des bibliothèques (possibilité de mise à disposition d'équipement pour des formations, associations...)

Méthode et planning

Suite de la démarche

