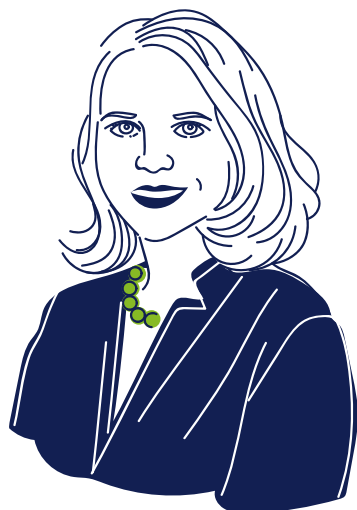




Bien-
Nos
venue
points communs
dans la
et la richesse
Grande
de nos différences
Région

Pourquoi
s'en aller courir
le monde lorsqu'on
a tout si près
de chez soi?





Avez-vous envie de découvrir une culture impressionnante ayant marqué notre passé commun, mais aussi de vous tourner vers l'avenir et les possibilités qu'il nous offre ? Bienvenue dans notre région plurilingue, en plein cœur de l'Europe. Nous vivons le rêve européen au quotidien : quatre pays sans frontières entre lesquels les habitants circulent librement pour travailler, profiter de leur temps libre, échanger et ainsi continuer à écrire notre histoire commune.

Découvrez d'impressionnants sites classés au patrimoine mondial de l'UNESCO, des paysages, des traditions et des coutumes extrêmement variés.

La Grande Région mérite qu'on s'y attarde un peu. En tant que présidente du Sommet de la Grande Région, je vous invite grâce à ce magazine à la découvrir et à venir nous rendre visite pour un week-end ou lors de vos prochaines vacances.

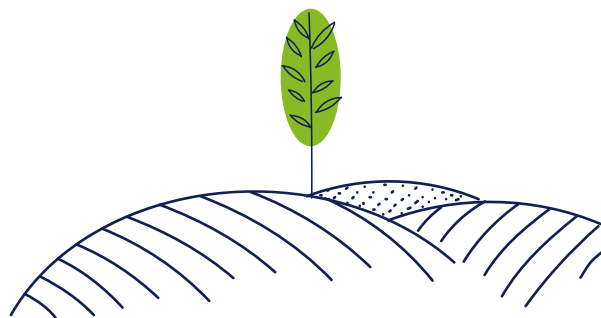
Corinne Cahen
Ministre à la Grande Région du Grand-Duché de Luxembourg

Présidence luxembourgeoise du Sommet
de la Grande Région, 2017-2018



Présidence luxembourgeoise du Sommet de la Grande Région
Luxemburger Präsidenschaft des Gipfels der Großregion

2017-2018





Quand on la connaît,
on ne peut que l'aimer ;
quand on ne la connaît
pas, il faut absolument la
découvrir ! Notre objectif ?
Vous présenter la Grande
Région et les régions qui
la composent avec toutes
leurs différences et leurs
points communs et vous
offrir un aperçu de son
histoire, sa vie au
quotidien, ses traditions
et ses offres de loisirs.



La Grande Région

Au cœur de l'Europe, cinq régions situées dans quatre pays ont décidé de s'unir pour former la Grande Région :

la Wallonie avec Ostbelgien et la Fédération Wallonie-Bruxelles en Belgique, la Rhénanie-Palatinat et la Sarre en Allemagne, la Lorraine dans l'Est de la France et, niché au cœur de la Grande Région, le Grand-Duché de Luxembourg.

L'attachement de ces cinq régions n'existe pas que sur papier : il est né au fil du temps et se base sur des points communs historiques, culturels et linguistiques.

Au quotidien, ces liens étroits sont essentiellement caractérisés par la grande mobilité des habitants de ces régions. Chaque jour, 225 000 personnes passent les frontières pour des raisons professionnelles, sans compter les personnes se déplaçant pour faire leurs courses ou pour leurs loisirs. Nulle part ailleurs en Europe, la mobilité entre les états n'est aussi élevée que dans la Grande Région.

Pourtant, malgré ces liens étroits et de nombreux points communs, chaque région a gardé ses particularités et c'est ce qui rend la vie dans la Grande Région « **RICHE DE SA DIVERSITÉ** » !

SURFACE 65 401 km²

NOMBRE D'HABITANTS 11,5 millions





Wallonie



Rhénanie-Palatinat



Luxembourg



Sarre



Lorraine



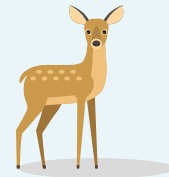
Luxembourg

Le Luxembourg n'est pas seulement situé au centre de la Grande Région, il en est également le creuset. C'est ici que les cultures, langues, architectures et spécialités culinaires se mélangent.

Avec une part d'étrangers atteignant 46,7 % de la population et plus de 170 nationalités, le Grand-Duché est la preuve que des personnes de cultures différentes peuvent vivre ensemble en paix. Cela est peut-être lié à l'histoire mouvementée de ce petit pays : outre l'Allemagne et la France, les Pays-Bas, l'Autriche et même l'Espagne ont exercé leur influence sur le Grand-Duché actuel.

La diversité constitue dans tous les cas un fil rouge s'étirant d'un bout à l'autre du Luxembourg : l'architecture – avec des bâtiments historiques de toutes les époques et de grands chefs-d'œuvre modernes –, la variété de ses paysages – des paysages sauvages de l'Ësling à la vallée paisible de la Moselle en passant par les paysages industriels des Terres Rouges, dans le sud – ou encore par sa diversité linguistique.

Une chose est sûre :
le Luxembourg est tout, sauf ennuyeux !



Quelques informations sur la Grande Région



Luxembourg	
PAYS Luxembourg	LANGUES Luxembourgeois Allemand Français
HABITANTS 590 000	5,1% de la Grande Région
SUPERFICIE 2 586 km ²	3,9% de la Grande Région



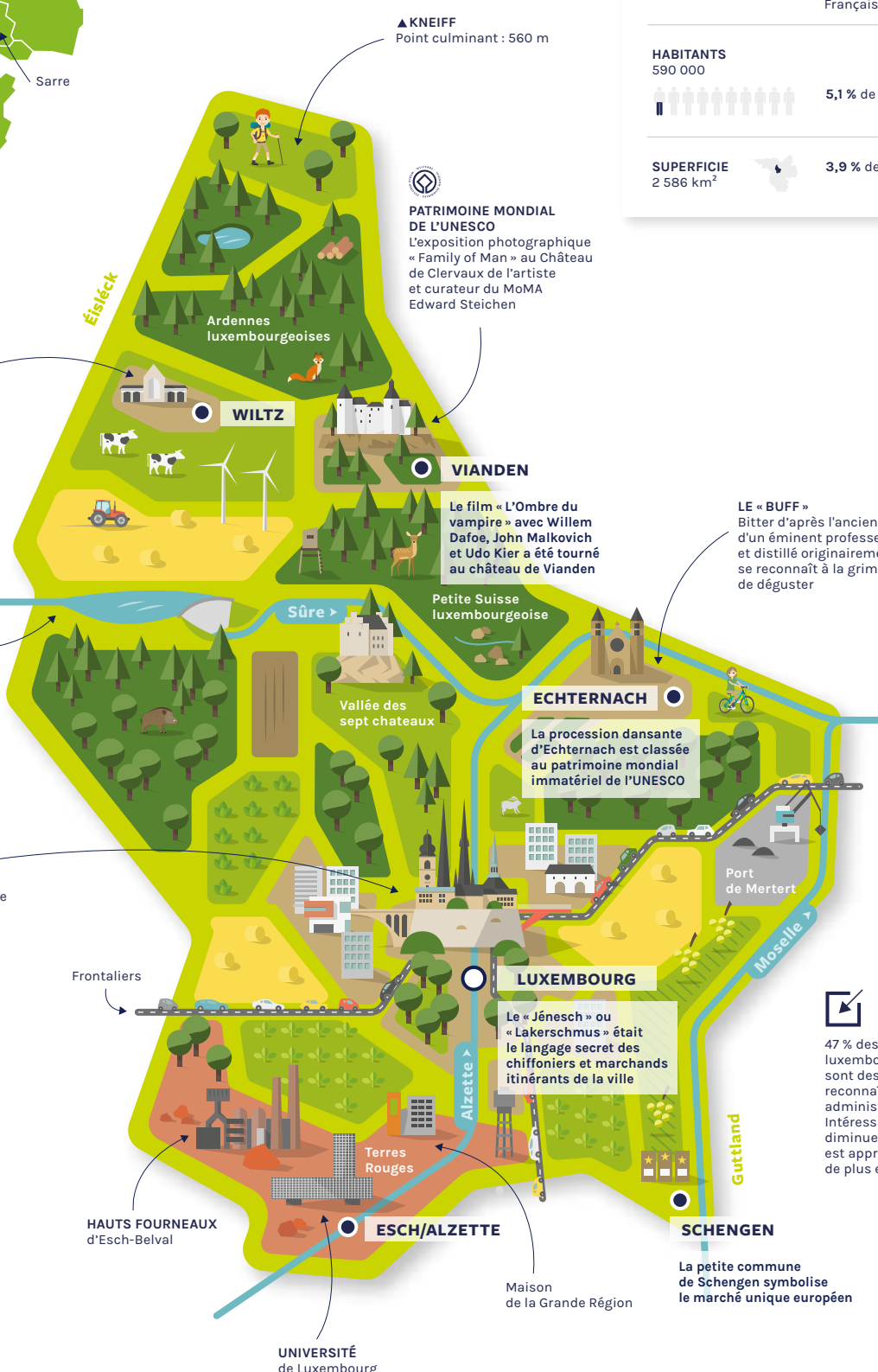
INTÉGRATION INVERSÉE
Fondé par des Wiltzais survivants de la guerre, le pèlerinage de Notre-Dame de Fatima – assez modeste à ses débuts – a été adopté dès les années 60 par les immigrants portugais et attire aujourd'hui plus de 20 000 pèlerins



LAC DE BARRAGE
d'Esch-sur-Sûre
Eau potable et électricité



PATRIMOINE MONDIAL DE L'UNESCO
Centre historique et forteresse de Luxembourg-Ville



▲ **KNEIFF**
Point culminant : 560 m

PATRIMOINE MONDIAL DE L'UNESCO
L'exposition photographique « Family of Man » au Château de Clervaux de l'artiste et curateur du MoMA Edward Steichen

Le film « L'Ombre du vampire » avec Willem Dafoe, John Malkovich et Udo Kier a été tourné au château de Vianden

LE « BUFF »
Bitter d'après l'ancienne recette d'un éminent professeur hollandais et distillé originellement à Echternach, se reconnaît à la grimace au moment de déguster

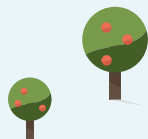
La procession dansante d'Echternach est classée au patrimoine mondial immatériel de l'UNESCO

Le « Jénesch » ou « Lakerschmus » était le langage secret des chiffonniers et marchands itinérants de la ville

47% des résidents luxembourgeois sont des étrangers et l'État reconnaît trois langues administratives. Intéressant : au lieu de diminuer, le luxembourgeois est appris et parlé par de plus en plus de gens

La petite commune de Schengen symbolise le marché unique européen

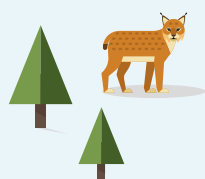
UNIVERSITÉ de Luxembourg



Lorraine

La Lorraine est l'atout « plaisir » et « beaux-arts » dans la Grande Région. La mirabelle et tout ce qu'on peut en faire, la lutherie, le Centre Pompidou de Metz et Nancy, ville de l'Art Nouveau, ne sont que quelques aspects de la vie en Lorraine.

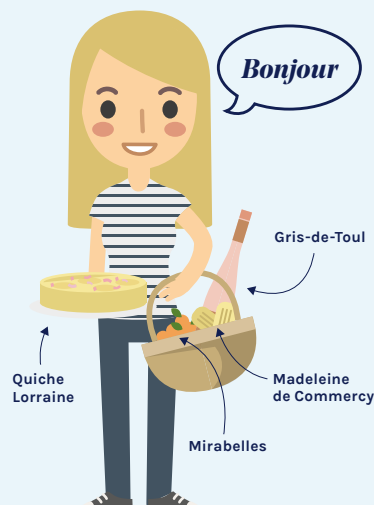
De grandes figures historiques, de Jeanne d'Arc à Robert Schuman y ont passé une partie de leur vie et les habitants de toute la Grande Région aiment passer par ici, même en dehors de la période de Noël.

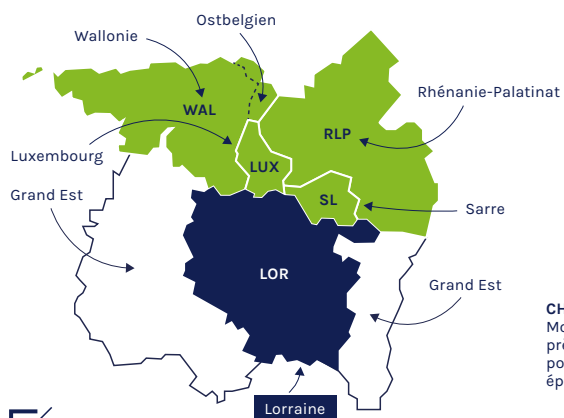


Pourtant, la Lorraine a encore bien plus à offrir. À Verdun, monuments, musées et champs de bataille évoquent les périodes les plus sombres de notre histoire et, à Uckange, les jeux de lumière installés sur le dernier haut fourneau rappellent l'époque glorieuse de l'ère industrielle.

La nature n'est pas non plus en reste. Les paysages naturels des Vosges et le point culminant de la Grande Région, le Hohneck, invitent au ski en hiver et à la randonnée en été. Le Lac de Madine à l'ouest de Metz et Nancy attire la population locale et les touristes tout au long de l'année.

La Lorraine entretient un lien tout particulier avec la Grande Région : elle partage des frontières avec toutes les autres régions, mais est également reliée à celles-ci par trois fleuves – la Moselle, la Meuse et la Sarre.





Depuis la réforme territoriale de janvier 2016, la Lorraine forme, avec l'Alsace et la Champagne-Ardenne, la nouvelle région **GRAND EST**, qui comprend dix départements dont quatre lorrains

PATRIMOINE MONDIAL DE L'UNESCO
Ensemble de places de style baroque à Nancy :
- Place Stanislas
- Place de la Carrière
- Place d'Alliance

SAINT NICOLAS
En Lorraine, comme dans l'ensemble de la Grande Région, saint Nicolas remplace le père Noël pour le plus grand bonheur des enfants qui reçoivent leurs cadeaux dès le 6 décembre

CÔTES DE TOUL
Le Gris-de-Toul, vin d'appellation d'origine contrôlée, se marie à la perfection aux plats typiques lorrains

PATRIMOINE MONDIAL DE L'UNESCO
Constructions fortifiées de Vauban à Longwy

CHAMBLEY
Mondial Air Ballons : près de 800 mongolfières pour un spectacle époustoufflant

SCY-CHAZELLES
Patrie de Robert Schuman, père de l'Europe

VIGNOBLE
L'AOC des Vins de Moselle est à découvrir en suivant la route des vins le long des coteaux des rives de la Moselle dans le val de Sierck-les-Bains, autour de Metz et plus au sud vers Vic-sur-Seille

Lorraine	
PAYS France	LANGUES Français
HABITANTS 2 345 000	20,6 % de la Grande Région
SUPERFICIE 23 547 km ²	36 % de la Grande Région



VERDUN
La bataille de Verdun est le symbole de la 1^{re} Guerre mondiale

METZ
Du temple romain au centre Pompidou, Metz présente dans son paysage urbain une diversité unique en Europe

BAR-LE-DUC
Ville d'art et d'histoire de la Renaissance

NANCY
Le roi Stanislas dota Nancy de la célèbre place à son nom, et, plus important encore, inventa le baba au rhum

ÉPINAL
Menhirs, dolmens, cercles de pierre : au néolithique il y avait déjà de l'ambiance dans les Vosges

Les fameuses stations thermales étaient déjà fréquentées par les Romains et exportent leur eaux minérales dans le monde entier

PARC NATUREL RÉGIONAL DES BALLONS DES VOSGES

LE LYNX
animal réintroduit en 1983

- grandest.fr
- prefectures-regions.gouv.fr/grand-est/
- moselle.fr
- meurthe-et-moselle.fr
- meuse.fr
- vosges.fr

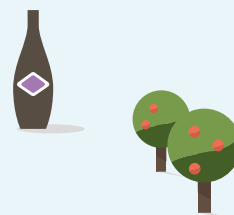
Wallonie

avec Ostbelgien et la Fédération Wallonie-Bruxelles.

Si la Belgique est bien le pays du chocolat, de la bière et des frites, elle est incontestablement bien plus que ça !

La Wallonie, située au sud de la Belgique, fascine tant par la diversité de ses richesses naturelles et culturelles que par ses multiples spécialités gastronomiques et gourmandes.

L'Ardenne et sa nature sauvage, restée quasi intacte, attire de nombreux amateurs de disciplines sportives et d'aventure, dans une région riche en circuits de promenades et de randonnées balisés. De nombreux sites touristiques, historiques et culturels sont également à découvrir, dont plusieurs classés au patrimoine mondial par l'UNESCO !

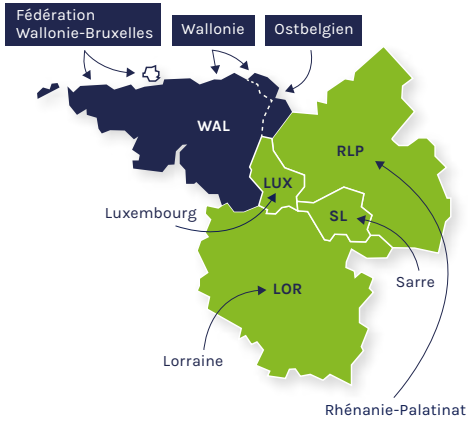


La Wallonie c'est aussi une terre de tradition et de folklore. De nombreux carnivals tels que Binche (classé au patrimoine immatériel par l'UNESCO), Stavelot ou Malmedy sont en février et en mars des rendez-vous incontournables. D'autres fêtes populaires telles que les Fêtes du 15 août à Liège ou le « DouDou » à Mons (mai ou juin) rassemblent une foule énorme ! Et depuis 50 ans, lors des Journées internationales de la Chasse à Saint-Hubert, le 1^{er} week-end de septembre, défilent cavaliers et chasseurs devant la basilique dans une ambiance médiévale et historique !

Quant aux produits de bouche, ils sont nombreux à être présentés par des producteurs et artisans qualifiés travaillant selon des savoir-faire dont les secrets se transmettent de manière traditionnelle : jambon et salaisons d'Ardenne, « pekèt » (genièvre du cru), Maitrank de la région d'Arlon, gaufres de Liège, sans oublier les brasseries et chocolatiers, et ce ne sont là que quelques exemples de découvertes gustatives d'un territoire où règne la chaleur de vivre...



Quelques informations sur la Grande Région



Fédération Wallonie-Bruxelles	
PAYS Belgique	LANGUE Français
HABITANTS 4 500 000 de francophones	
SUPERFICIE 16 903 km ² (hors Bruxelles)	

Ostbelgien	
PAYS Belgique	LANGUE Allemand
HABITANTS 70 000 de germanophones	
25,8 % de la Grande Région	

Wallonie	
PAYS Belgique	LANGUES Français Allemand
HABITANTS 3 550 000	
22,4 % de la Grande Région	

Bien que le territoire de Bruxelles ne fasse pas partie de la Grande Région, les francophones de la capitale belge sont des citoyens de l'espace de coopération

Tournoi
Notre-Dame de Tournai est l'unique cathédrale de Belgique classée au patrimoine mondial de l'UNESCO

PAIRI DAIZA
Parc animalier le plus fréquenté de Belgique, avec des pandas géants !

MONS
PATRIMOINE MONDIAL DE L'UNESCO
Beffroi de Mons

CHARLEROI
Aéroport de Bruxelles-Sud Charleroi

NAMUR
Namurois néanderthalien, l'homme de Spy, âgé de 36 000 ans, fut découvert en 1886

LIÈGE
La cité ardente a vu naître l'écrivain Georges Simenon et les cinéastes Jean-Pierre et Luc Dardenne

EUPEN
Eupen se situe à proximité de la plus grande tourbière haute d'Europe, les Hautes Fagnes. Centre de production de draps de laine du milieu du XVII^e jusqu'au XIX^e siècle, Eupen est toujours sur la route de la laine

ST. VITH
Deux restaurants étoilés le long de la piste cyclable de la Vennbahn

BASTOGNE
Le mémorial du Mardasson et le Bastogne War Museum racontent la Bataille des Ardennes durant l'hiver 1944-1945 et rendent hommage aux soldats américains

ARLON
CHÂTEAU DE BOUILLON
Demeure de Godefroy de Bouillon, premier souverain du royaume de Jérusalem au terme de la première croisade

ADOLPHE SAX
Né à Dinant, il inventa différents instruments à vent dont le saxophone

ABBAYE D'ORVAL
La bière trappiste qui y est brassée depuis plus de mille ans ne constitue qu'une des 800 variétés belges

LIÈGE
Circuit de Spa-Francorchamps

PARC NATUREL HAUTES FAGNES

PARC NATUREL VIROIN-HERMETON

PARC NATUREL HAUTE SÛRE FORÊT D'ANLIER

PARC NATUREL DES PLAINES DE L'ESCAUT

Lacs de l'Eau d'Heure

Musée Hergé à Louvain-la-Neuve

Napoléon Bonaparte y subit sa défaite devenue proverbiale

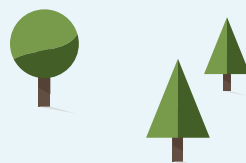
Caractérisé par ses prairies et vergers

Les quatre ascenseurs hydrauliques du Canal du Centre historique et leur site

Chef-d'œuvre du patrimoine oral et immatériel de l'humanité, le Carnaval de Binche bat son plein chaque année au son des tambours

wallonie.be
ostbelgien.be
federation-wallonie-bruxelles.be

Sarre

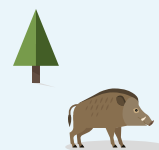


Jusqu'en 1957, les habitants de la Sarre ont vécu une histoire extrêmement mouvementée durant laquelle ce petit Land situé sur les berges de la Sarre a souvent changé de nationalité. C'est pourtant à son passé que la Sarre et ses habitants doivent leur culture riche et variée, empreinte d'influences tant allemandes que françaises.

On sait y profiter de la vie « à la française » ; ce n'est pas un hasard si la devise des Sarrois est : « Hauptsach' gudd gess ! » (l'essentiel c'est de bien manger). En effet, la nourriture joue un grand rôle ici et, été comme hiver, les grillades sarroises typiques, le Lyoner (cervelas) dans ses différentes variantes, les quenelles de pomme de terre, le Dibbelabbes ou la soupe au cidre, sont de toutes les fêtes.

Cependant, la Sarre a également bien d'autres choses à offrir. Des paysages charmants invitent à la randonnée ou au VTT à travers les forêts vallonnées ou à des balades et sorties conviviales à vélo le long de la Moselle et de la Sarre.

Pour couronner le tout, de nombreux musées et monuments n'attendent qu'à être visités et à vous raconter, entre autres, l'histoire de l'industrie du charbon et de l'acier. L'usine sidérurgique de Völklingen, désormais transformée en musée, mais aussi en lieu de manifestations et d'expositions, est particulièrement impressionnante.





LA « PETITE RÉUNIFICATION »
Ce n'est qu'en 1957 que la Sarre s'intègre à la République fédérale

Sarre	
PAYS Allemagne	LANGUE Allemand
HABITANTS 997 000	
	8,7 % de la Grande Région
SUPERFICIE 2 570 km ²	
	3,9 % de la Grande Région

▲ DOLLBERG
Point culminant : 695 m

BOUCLE DE LA SARRE
Pour apprécier au mieux cette merveille de la nature, arpentez le chemin entre les cimes

Grillade au « Schwenker »

Manufacture de porcelaine et musée de céramique Villeroy & Boch

Parc Naturel Saar-Hunsrück

Lac de Losheim

ST. WENDEL
Les archives municipales de St. Wendel sont considérées comme des plus importantes de la Sarre : elles décrivent des événements tels la révolte des femmes de 1757 ou la vente de la ville à la Prusse en 1834

HOMBOURG
Tour Beeder

SARREBRUCK
« Un lundi à Sarrebruck » s'appelait en 1970 un des premiers épisodes de « Tatort » (lieu du crime), série policière culte en Allemagne

SARREBRUCK
DFKI
Depuis 2015, Google est sociétaire du Centre allemand d'intelligence artificielle.

FRANCOPHONES EN UNE GÉNÉRATION
En commençant à la crèche, en passant par le primaire et le secondaire, les enfants sarrois grandiront bilingues. Dès 2043, la langue française sera ainsi langue véhiculaire en Sarre

VÖLKLINGEN
Des huguenots s'y installent vers 1600. Ils introduisent l'industrie du verre et assurent ainsi un essor économique

MERZIG
Merzig est considérée comme la patrie du cidre. Le « vin des pauvres » était chauffé sur le poêle et bu chaud

PATRIMOINE MONDIAL DE L'UNESCO
Une visite à la Völklinger Hütte est une aventure : des profondeurs obscures de la salle de mélange jusqu'aux altitudes vertigineuses du haut fourneau

NATURE
Un tiers du Land est couvert de forêt mixte

Pont de l'amitié Kleinblittersdorf

Villa romaine à Borg

Moselle

Sarre

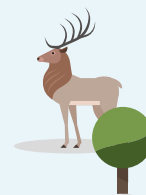


Rhénanie-Palatinat

La vallée de la Moselle et ses vignobles pentus, la vallée du Rhin romantique, l'Ahr, la Lahn et la Nahe, le Palatinat et son climat favorable qui lui vaut le surnom de Toscane allemande, la Hesse rhénane et ses chaînes de moyenne montagne à l'état sauvage, l'Eifel, le Hunsrück et le Westerwald : la Rhénanie-Palatinat est déjà une grande région à elle seule.

Outre de nombreux paysages d'une grande variété, les différentes régions de Rhénanie-Palatinat ont également beaucoup de choses à proposer au niveau culturel. La vallée du Rhin romantique regorge de châteaux et châteaux forts qui vous replongeront en plein Moyen Âge, les paysages de la vallée de l'Ahr invitent à partir en randonnée et savourer un bon verre de vin rouge et, dans le Palatinat, les visiteurs ne manqueront pas de repenser à leurs vacances dans le sud à l'ombre des citronniers, figuiers et lauriers-roses.

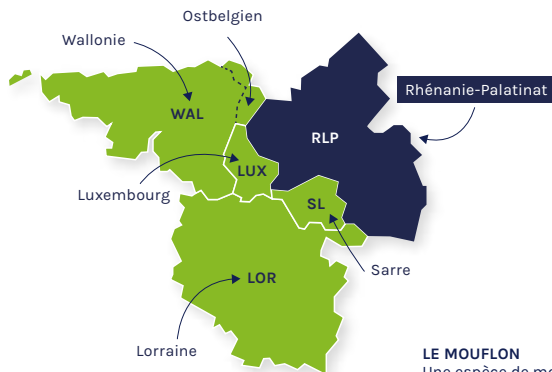
L'Eifel permet quant à lui de se plonger dans l'histoire de la Terre : de nombreux cônes volcaniques éteints et expositions permettent de découvrir le volcanisme de très près.



C'est d'ailleurs sur la presqu'île de Nemedyer Werth, près d'Andernach, que jaillit le geyser d'eau froide le plus haut au monde. Les amateurs de passé historique trouveront quant à eux leur bonheur dans des villes comme Trèves, Coblenze, Mayence ou Spire.

Romains et Prussiens, poètes et philosophes y ont tous laissé des traces dans bien d'autres endroits que dans les musées.





Rhénanie - Palatinat

PAYS Allemagne	LANGUE Allemand
HABITANTS 4 053 000	
35,5 % de la Grande Région	
SUPERFICIE 19 854 km ²	
30,4 % de la Grande Région	

PATRIMOINE MONDIAL DE L'UNESCO
Le limes, ligne frontière de l'Empire romain

LE MOUFLON
Une espèce de mouton sauvage très farouche, qui peut être observée dans l'Eifel et le Hunsrück

LIEU DE CRIMES
Aucune autre région ne semble inspirer l'imagination de tant d'auteurs de romans policiers

PAYSAGE
façonné par l'agriculture

COBLENCE
C'est au « Deutsches Eck » que la Moselle et le Rhin se rejoignent

CARNAVAL
Tous les ans, le 11 novembre, les « fous » envahissent la Rhénanie

PATRIMOINE MONDIAL DE L'UNESCO
Le paysage culturel de la Vallée du Haut-Rhin moyen entre Bingen et Coblenz

MAYENCE
Vers 1450 Gutenberg développa ici la presse à bras et révolutionna l'imprimerie

PATRIMOINE MONDIAL DE L'UNESCO
La Trèves romaine du temps d'Auguste

TRÈVES
À l'origine de grands bouleversements : Constantin 1^{er} y éleva le christianisme au rang de religion d'état et Karl Marx y observa le capital

FOOT
Le 1^{er} FC Kaiserslautern et Mainz 05 sont les seuls clubs rhénan-palatins à jouer dans la Bundesliga

KAISERSLAUTERN
Grâce à un partenariat avec le quartier Bunkyo-ku de Tokyo, la ville dispose d'un authentique jardin japonais

LUDWIGSHAFEN
Une des plus jeunes villes d'Allemagne « le port du roi Louis » fut fondée en 1853

PATRIMOINE MONDIAL DE L'UNESCO
La cathédrale de Spire, la plus grande église de style roman du monde

L'ÉVÊCHÉ DE SPIRE
inventa en 1442 la durabilité avec son code forestier

**„Hauptsach'
gudd gess“** ^{SL}

„Besse hahn
wie kreije“ ^{RLP}

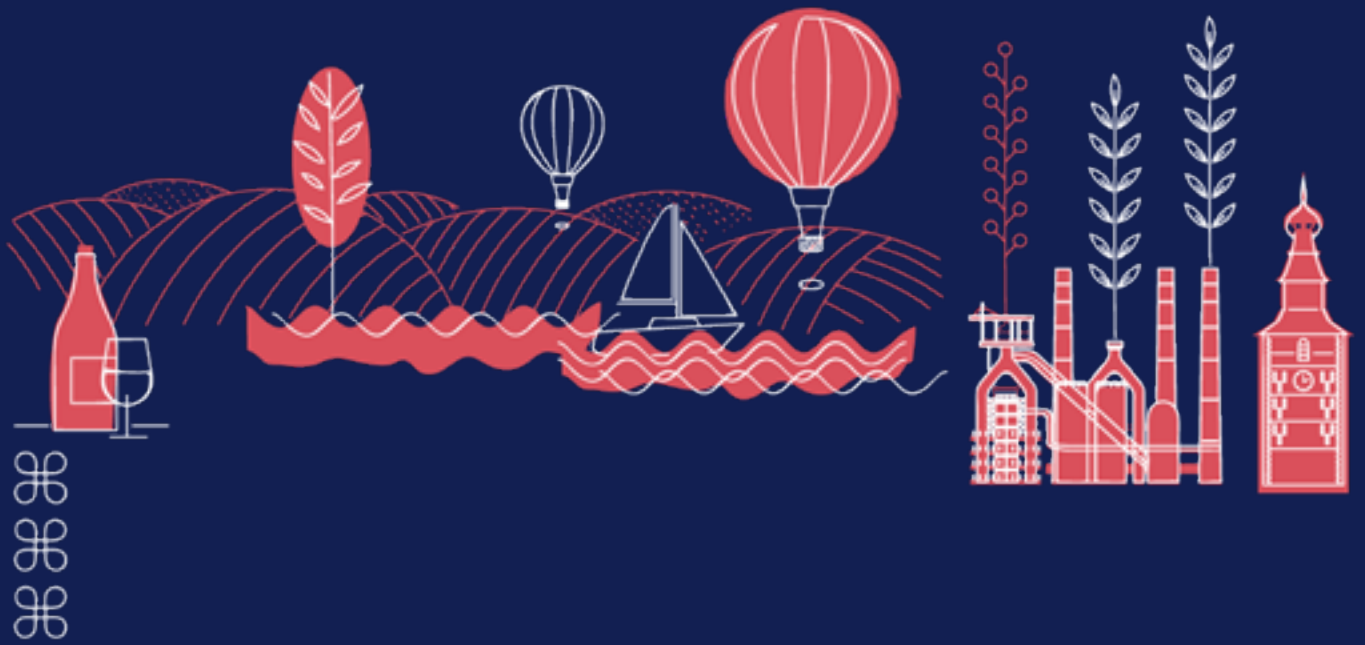
**„Eng Kosettchen
halen“** ^{LUX}

« La soupe
me goûté bien ! » ^{WAL}

„Ähmmohl gut
gstreckt is so gut wie
äh stunn g loofe“ ^{RLP}

**« Il est
nareux »** ^{LOR}

**„Ech hunn
dech gär“** ^{LUX}

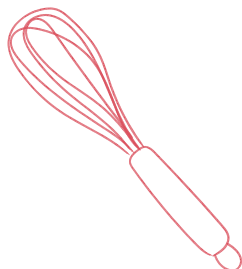
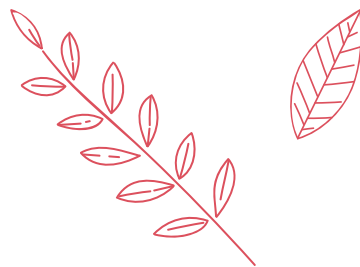


Sommaire

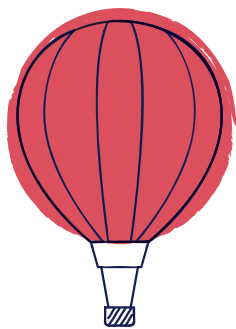


4 pays,
3 langues,
5 régions et
15 possibilités
de découvrir
la Grande Région.



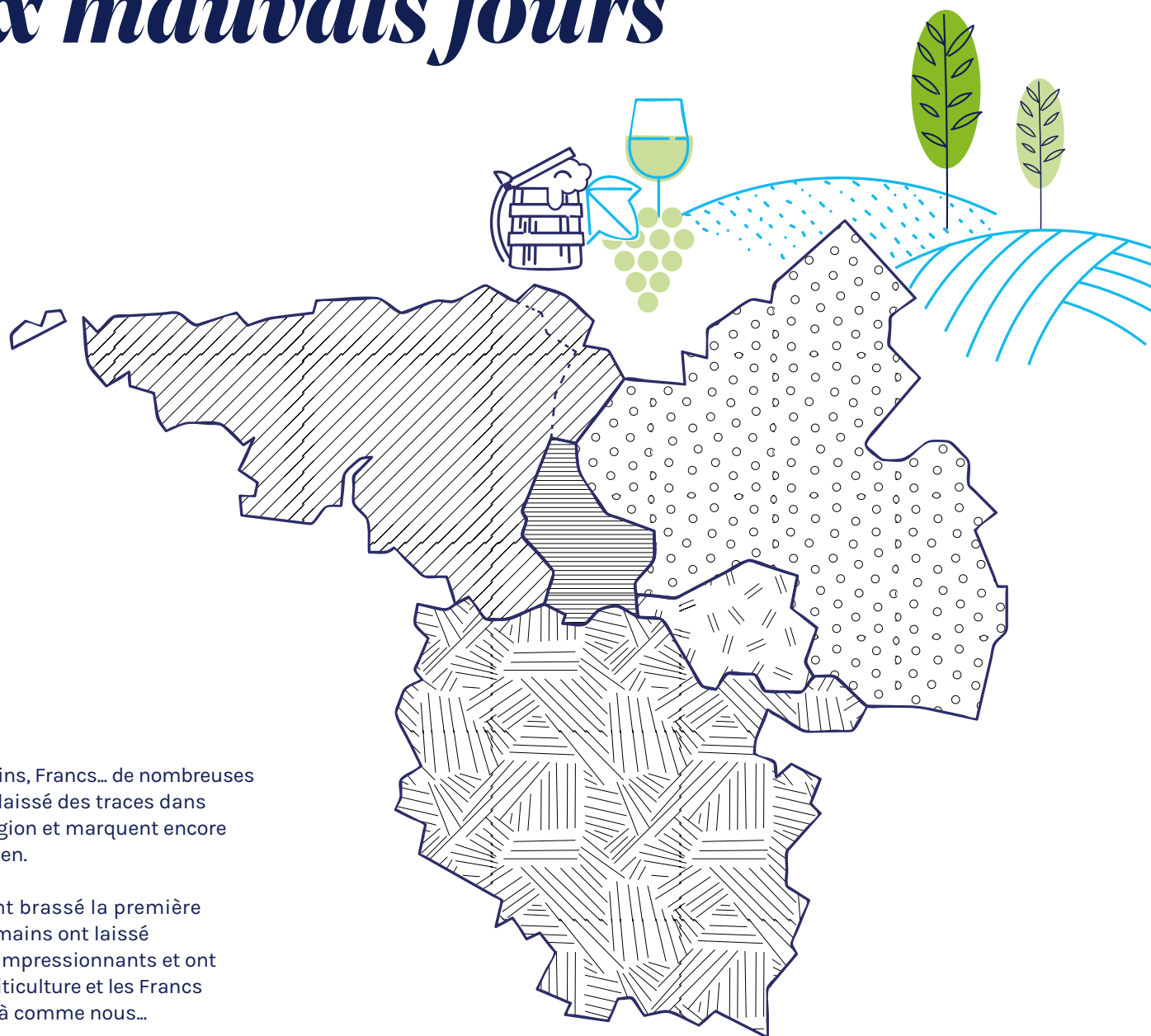


- 1 • **Des racines communes – aux bons comme aux mauvais jours** *Page 21*
- 2 • **Où l'histoire prend vie – sites classés au patrimoine mondial de l'UNESCO** *Page 26*
- 3 • **La culture industrielle de la Grande Région – hier et aujourd'hui** *Page 30*
- 4 • **La Grande Région : berceau de personnalités célèbres** *Page 34*
- 5 • **Villes animées et lieux de repos** *Page 36*
- 6 • **Manger, boire, vivre** *Page 42*
- 7 • **Parcs animaliers** *Page 54*
- 8 • **Détente et nature à l'état pur** *Page 58*
- 9 • **Passion sport** *Page 62*
- 10 • **En réseau – apprendre et travailler au-delà des frontières** *Page 64*
- 11 • **Vivre les traditions – célébrer les fêtes** *Page 68*
- 12 • **4 pays, 5 régions, une langue : la musique** *Page 72*
- 13 • **Chefs-d'œuvre architecturaux à travers le temps** *Page 76*
- 14 • **Une Grande Région de légendes** *Page 78*
- 15 • **À chacun son musée** *Page 80*





Des racines communes — *aux bons comme aux mauvais jours*

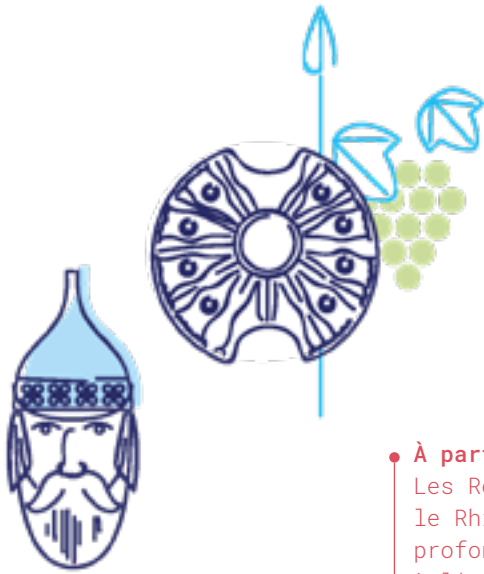


Celtes, Romains, Francs... de nombreuses cultures ont laissé des traces dans la Grande Région et marquent encore notre quotidien.

Les Celtes ont brassé la première bière, les Romains ont laissé des édifices impressionnants et ont introduit la viticulture et les Francs parlaient déjà comme nous...

L'évolution la plus importante au cours de notre histoire commune a cependant été l'industrialisation. Cette période relativement courte a marqué la vie économique, sociale, politique et culturelle de Bruxelles à Metz et de Tournai à Mayence, et a également posé les fondations de l'Union européenne.

La Grande Région n'a pas toujours connu la paix, elle a été le théâtre de guerres terribles comme le rappellent les champs de bataille de Waterloo, de Verdun et des Ardennes. Il est donc d'autant plus remarquable que les cinq régions qui la composent se soient unies.



• **À partir de 600 av. J.-C.**
Les Celtes enterrent leurs trésors dans toute la Grande Région.

• **À partir de 100 av. J.-C.**
Les Romains atteignent le Rhin et marquent profondément la région à l'ouest du Limes.

II^e siècle ap. J.-C.
Les Celtes se soumettent aux Romains ; le commerce et les échanges sont florissants.



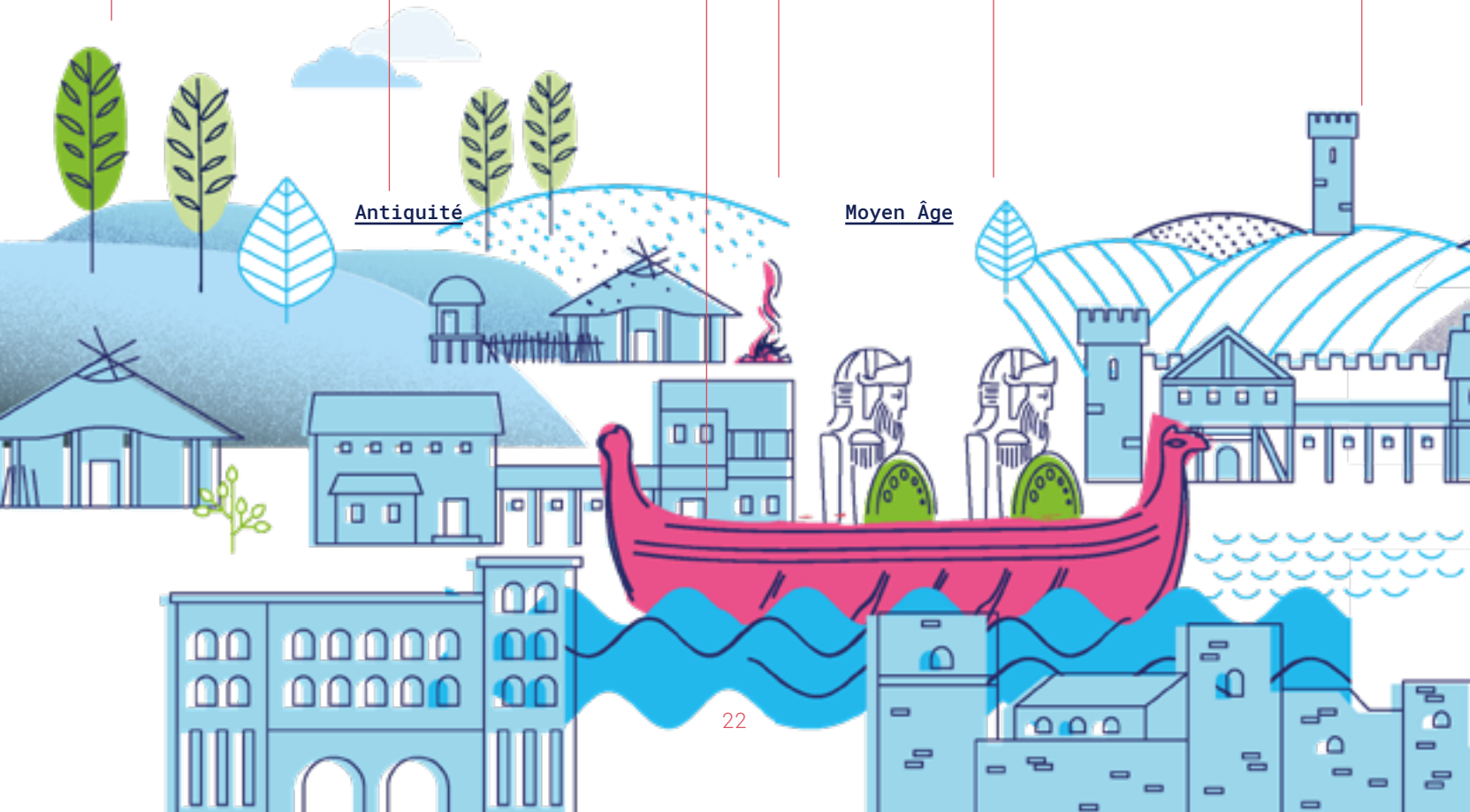
Jusqu'à la fin du XVI^e siècle
La Grande Région appartient au Saint Empire romain germanique sous le nom de « Lotharingie ».

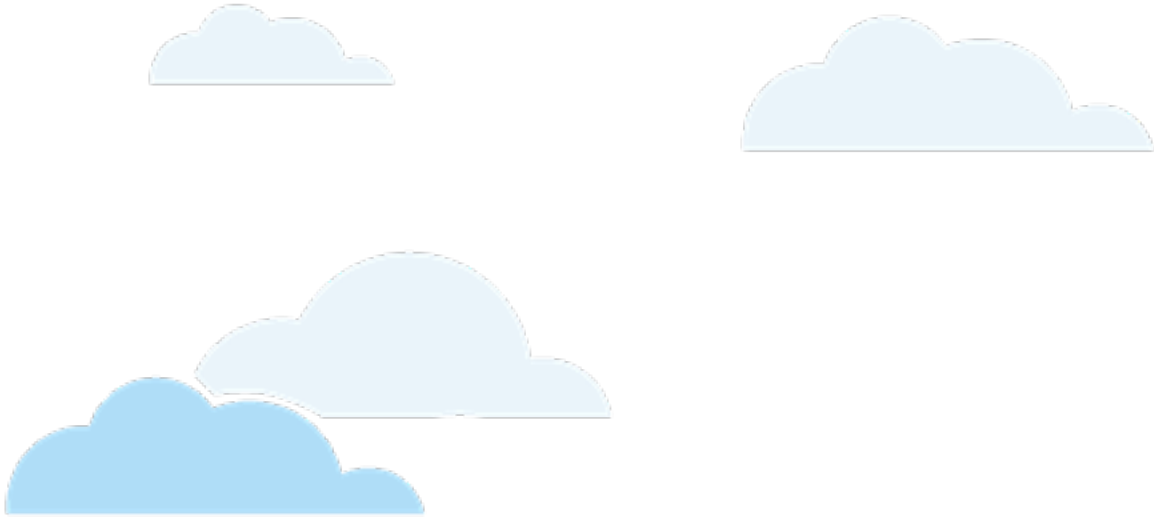
• **VI^e siècle ap. J.-C.**
La Grande Région fait partie du royaume des Francs.

• **An 800**
Charlemagne devient empereur.

Antiquité

Moyen Âge





• **Du XVI^e au XX^e siècle**
La Grande Région fait l'objet de nombreuses luttes territoriales entre puissances européennes.

• **1815** Bataille de Waterloo

• **Début du XIX^e s.**
La révolution industrielle est source d'essor et de bien-être.

• **1914-1918**
1^{re} Guerre mondiale :
1916 Bataille de Verdun

• **1939-1945**
2^{de} Guerre mondiale :
1944-1945 Offensive des Ardennes

• **1951**
Création de la Communauté européenne du charbon et de l'acier, qui donnera naissance à l'UE.



• **1992**
Création de l'UE. Les pays de la Grande Région en sont membres fondateurs.

• **1985**
Accords de Schengen visant à supprimer les contrôles aux frontières.

Les temps modernes

Ère de la mondialisation



Au niveau des langues aussi, la Grande Région peut compter sur des racines communes, simplifiant aujourd'hui la compréhension mutuelle. Même si la frontière linguistique entre langues romanes et langues germaniques, séparant le français de l'allemand, traverse la Grande Région, il existe de nombreux points communs entre ces langues, héritages de leurs origines, des occupations et migrations.

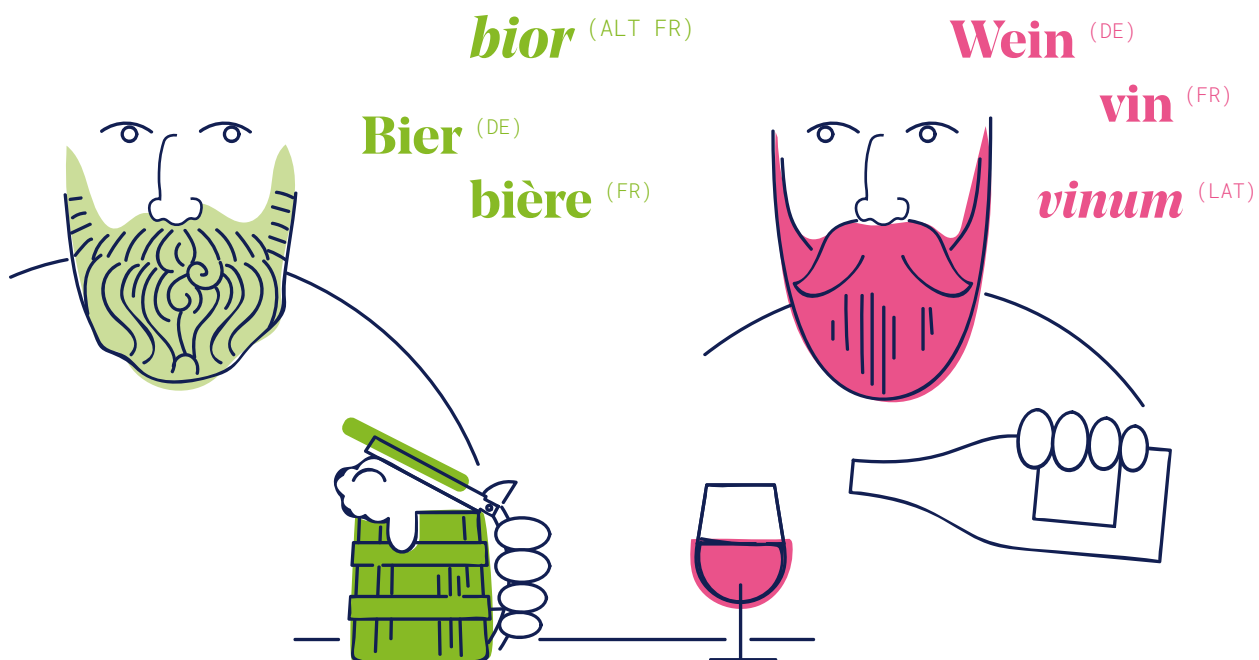
C'est du côté roman de la frontière linguistique – dont le tracé ne correspond pas aux frontières administratives actuelles – que la langue des Romains a peu à peu donné naissance aux langues d'oïl, variations de la future langue française.

C'est au contraire du côté germanique que se sont développés les dialectes franciques mosellans, dont le luxembourgeois fait partie.

Le francique mosellan, principalement issu du vieux-francique, contient des emprunts venant du celte (*lay* pour rocher), du latin (*möll* pour mou), de l'ancien français (*gosch* pour bouche) et du yiddish.

Pour pouvoir traiter avec les négociants de passage, souvent juifs, la population de la Grande Région a en effet repris certains termes expressifs de la langue, comme *Tacheles* (parler clairement), *Reibach* (bénéfice), *Zores* (chaos) ou *Schlamassel* (situation inextricable).

Vous comprenez ? Une forme de francique mosellan est encore parlée aujourd'hui en Roumanie : le saxon de Transylvanie des anciens émigrants allemands est le plus proche du luxembourgeois en termes linguistiques. Un exemple ? <https://www.siebenbuerger.de/medien/sprachaufnahmen/>



Le mot « Regio » vient du latin et se retrouve tant en français – Grande Région – qu'en allemand – Großregion.



Un bon exemple de la diffusion du francique mosellan dans toutes les régions est le terme utilisé dans les différents dialectes pour un légume bien connu chez nous :

crompîre (WAL)

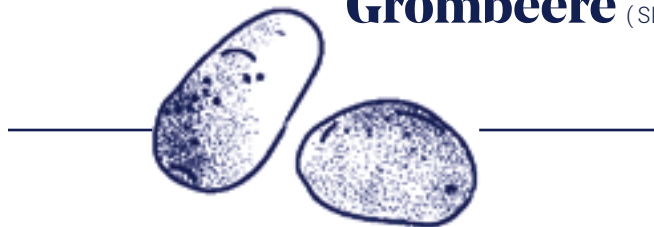
Jrompere (OSTBELGIEN)

Gromper (LUX)

crompire (LOR)

Grumbeere (RLP)

Grombeere (SL)



Lorsque des habitants francophones et germanophones de la Grande Région discutent ensemble, ils constatent souvent que, malgré les différences linguistiques, de nombreux points communs existent entre eux.

Lorsque les Lorrains parlent de « schneck », « schnaps » ou « quetsche », les Allemands et Luxembourgeois ne doivent pas réfléchir bien longtemps pour savoir à quoi ils pensent. C'est également pour cela qu'à Coblenche, on marche sur le « Trottoar » et qu'à Trèves, on utilise un « Paraplü » en cas de pluie et qu'on se met un chapeau sur la « Däätz ». Et en Sarre, on emporte son « Portmonnä » pour aller faire les courses.

Mais, si on se comprend si bien dans la Grande Région, c'est aussi grâce à la mentalité positive de ses habitants. En effet, les emprunts encore courants aujourd'hui entre les deux langues datent des périodes d'occupation successives. Le vivre-ensemble au quotidien a ainsi permis à des termes français ou allemands de s'installer progressivement dans l'autre langue.



Malagne – Archéoparc de Rochefort^(WAL) www.malagne.be

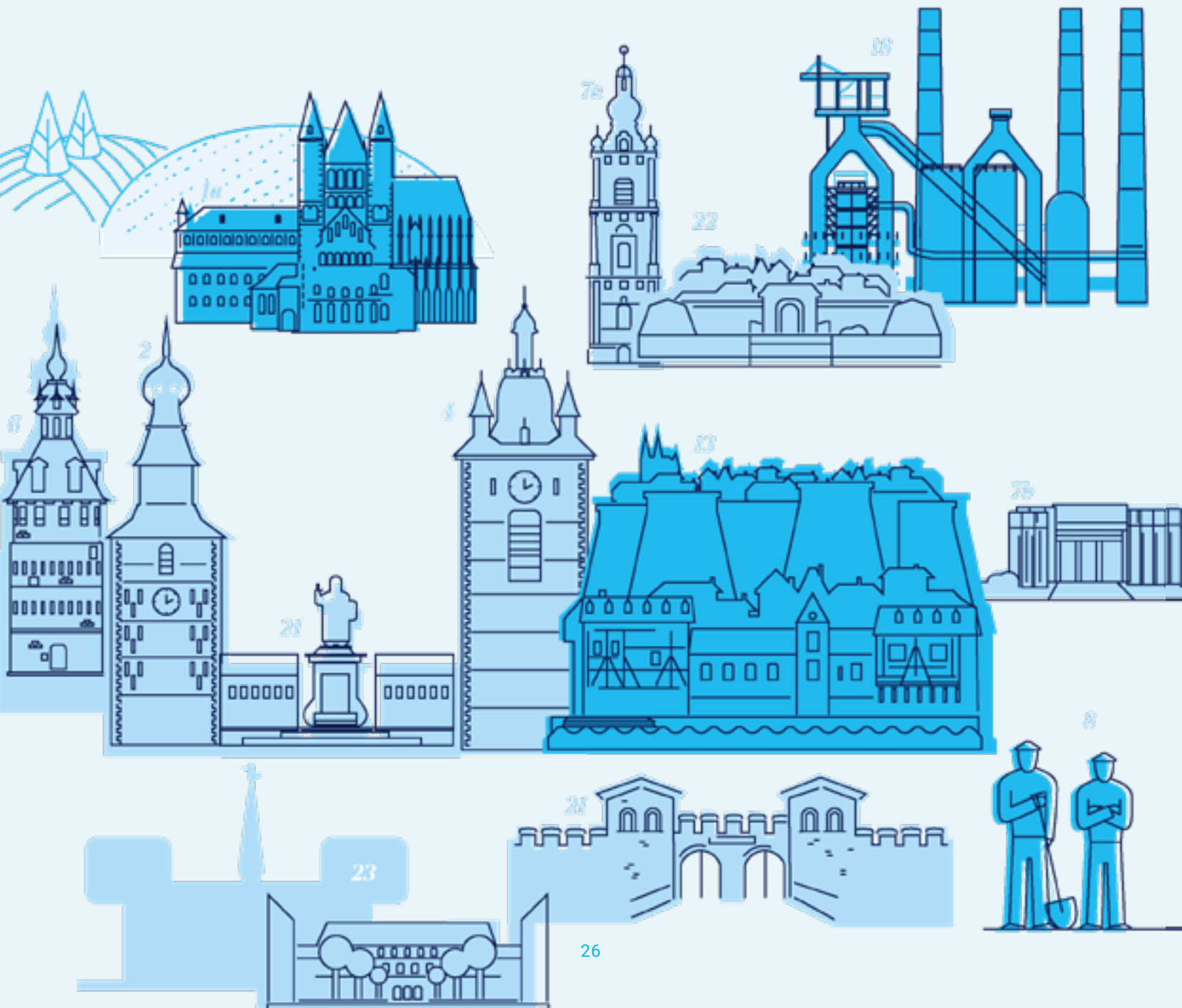
Musée des Celtes^(WAL) www.museedesceltes.be

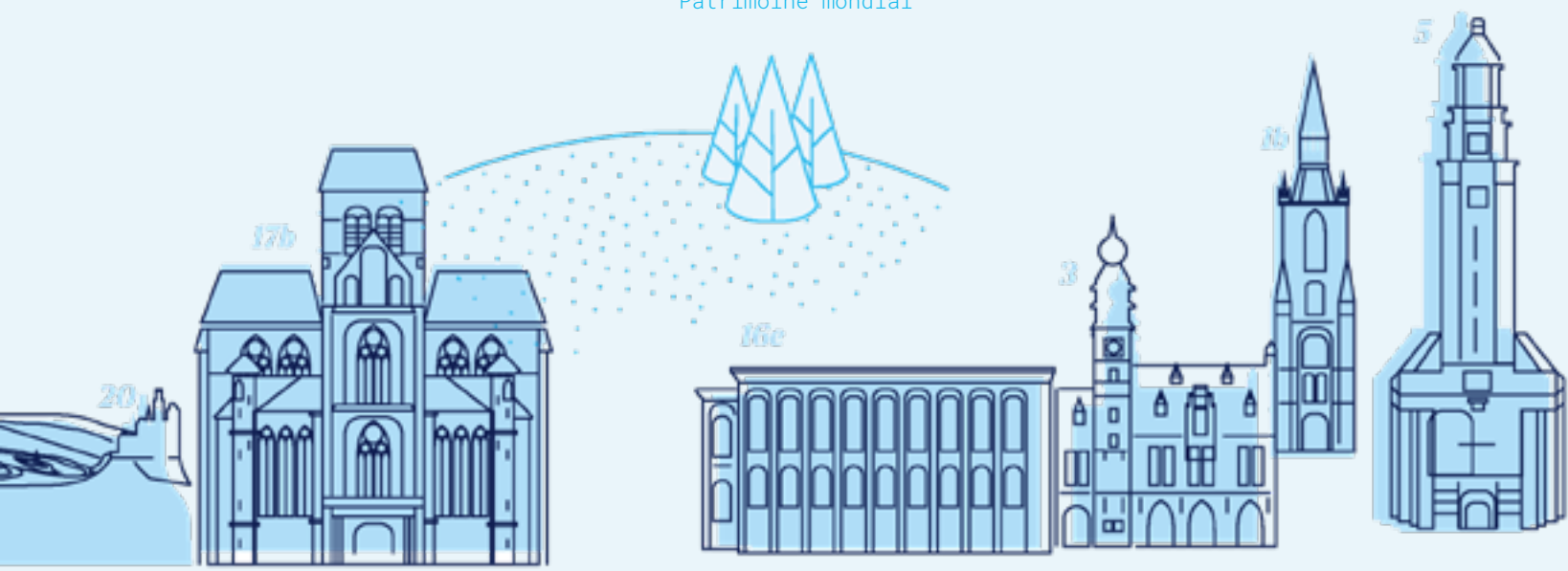
Musée Archéologique Arlon^(WAL) www.ial.be

Limes-Erlebnis-Zentrum Rheinbrohl^(RLP) www.roemer-welt.de

Parc archéologique européen de Bliesbruck-Reinheim^{(SL)(LOR)}
www.archeo57.com

Où l'histoire prend vie – sites classés au patrimoine mondial de l'UNESCO





Revivre l'Histoire – une bien belle façon de visiter la Grande Région !

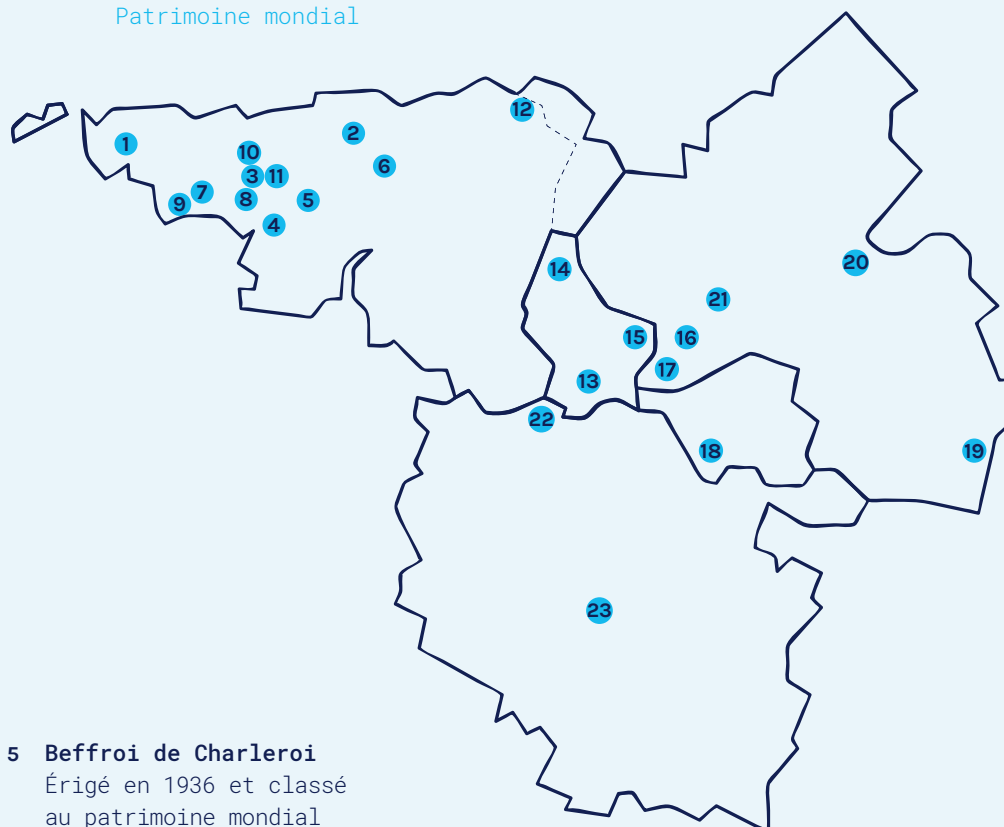
D'innombrables curiosités plongent les visiteurs dans le passé et racontent des épisodes et événements qui nous ont marqués et influencés jusqu'à aujourd'hui.

Certains d'entre eux ont été classés au patrimoine mondial de l'UNESCO et comptent parmi les témoignages les plus précieux laissés par l'histoire de notre civilisation. Les minières néolithiques de silex de Spiennes retracent une étape décisive de notre évolution au cours du néolithique ; les édifices romains de Trèves nous laissent imaginer la modernité du monde romain il y a de cela 2 000 ans ; l'ère industrielle se retrouve dans toute sa diversité tant dans les mines

de charbon historiques de Wallonie que dans l'usine sidérurgique de Völklingen, en Sarre, et les châteaux et châteaux forts le long du Rhin sont quant à eux la parfaite représentation de la vie au Moyen Âge. Mais ce n'est pas tout : dans toute la Grande Région de somptueuses fortifications nous rappellent l'époque des chevaliers, damoiselles et grands seigneurs.

Plongez dans l'histoire de la Grande Région – de l'âge de la pierre à nos jours – et revivez tous ces grands événements là où ils se sont déroulés.

Vous trouverez de plus amples informations sur les sites classés au patrimoine mondial de l'UNESCO à la page suivante. →



Wallonie

- 1a Cathédrale Notre-Dame de Tournai**
Érigée entre 1170 et 1325. Classée au patrimoine mondial de l'UNESCO depuis 2000. Compte parmi les plus grandes et les plus importantes églises d'Europe et abrite les plus anciennes peintures murales romanes de Belgique, parmi lesquelles des œuvres du peintre flamand Rubens. www.cathedraledetournai.be

Beffrois de Belgique et de France

Constructions profanes, ils étaient, au Moyen Âge, considérés comme le symbole des libertés communales et comptent parmi les chefs-d'œuvre de l'architecture urbaine.

- 1b Beffroi de Tournai**
Érigé en 1187 et classé au patrimoine mondial de l'UNESCO depuis 1999. www.tournai.be
- 2 Beffroi de Gembloux**
Érigé au XII^e s. et classé au patrimoine mondial de l'UNESCO depuis 2005. www.gembloux.be
- 3 Beffroi de Binche**
Érigé au XIV^e s. et classé au patrimoine mondial de l'UNESCO depuis 1999. www.binche.be
- 4 Beffroi de Thuin**
Érigé en 1639 et classé au patrimoine mondial de l'UNESCO depuis 1999. www.thuin.be

- 5 Beffroi de Charleroi**
Érigé en 1936 et classé au patrimoine mondial de l'UNESCO depuis 1999. www.charleroi-decouverte.be
- 6 Beffroi de Namur**
Érigé en 1388 et classé au patrimoine mondial de l'UNESCO depuis 1999. www.namurtourisme.be
- 7a Beffroi de Mons**
Érigé entre 1661 et 1672 et classé au patrimoine mondial de l'UNESCO depuis 1999. www.beffroi.mons.be
- 7b Minières néolithiques de silex de Spiennes (Mons)**
Datant d'env. 4 000 av. J-C. et classées au patrimoine mondial de l'UNESCO depuis 2000. Avec quelques 100 ha, il s'agit de la plus ancienne et de la plus vaste concentration de mines d'Europe. Pendant plus de 1 800 ans, le silex a été extrait au moyen des techniques les plus diverses, tant dans les couches souterraines qu'à la surface du sol. www.minesdespiennes.org

- 8 Canal du Centre et ses quatre ascenseurs hydrauliques**
Construits entre 1884 et 1917 et utilisés jusqu'en 2002. Classés au patrimoine mondial de l'UNESCO depuis 1998. Conçus pour permettre aux bateaux de franchir un dénivelé de 66 m,

ils sont considérés comme un chef-d'œuvre de l'ingénierie. www.canal-du-centre.be

Grandes exploitations minières de Wallonie

Établies au début du XIX^e s. et classées au patrimoine mondial de l'UNESCO depuis 2012. Les mines de charbon les mieux conservées de Belgique attestent du passé industriel de la région, tant d'un point de vue technique qu'au niveau social et architectural. www.sitesminiersmajeurs.be

- 9 Grand Hornu**
Complexe minier ouvert en 1810. Cité ouvrière construite jusqu'en 1830. www.cid-grand-hornu.be
- 10 Bois-du-Luc**
Complexe minier ouvert en 1846. Cité ouvrière construite vers 1920. www.ecomuseeboisduluc.be
- 11 Bois du Cazier**
Complexe minier ouvert en 1822. www.leboisducazier.be
- 12 Blegny-Mine**
Première exploitation industrielle dès 1779. www.blegnymine.be

Luxembourg

13 Vieille ville et fortifications de Luxembourg-Ville

Bâties à partir de 963 et classées au patrimoine mondial de l'UNESCO depuis 1994.

Érigées par de nombreux empereurs et rois jusqu'au XVIII^e s, ces fortifications comptent parmi les mieux conservées d'Europe. Les casemates érigées depuis 1644 par les Espagnols et ensuite étendues par Vauban couvraient une superficie de 40 000 m².
www.visitluxembourg.com

14 L'exposition photographique « Family of Man »

au Château de Clervaux de l'artiste et curateur du MoMA Edward Steichen

15 La procession dansante d'Echternach

est classée au patrimoine mondial immatériel de l'UNESCO

Rhénanie-Palatinat et Sarre

Monuments romains, cathédrale et église Notre-Dame de Trèves

classés au patrimoine mondial de l'UNESCO depuis 1986. Les monuments concentrent tous les superlatifs en matière de taille, d'âge ou de fonction et sont, malgré les destructions du Moyen Âge, encore partiellement bien conservés.
www.zentrum-der-antike.de

16a Porta Nigra

Érigée vers 180 ap. J-C.

16b Amphithéâtre

Érigé vers 100 ap. J-C.

16c Pont Romain

Érigé entre 144 et 157 ap. J-C.

16d Thermes de Barbara et thermes impériaux

Érigés au II^e s. (thermes de Barbara) et aux III^e et IV^e s. (thermes impériaux).

16e Basilique de Constantin

Érigée vers 200 ap. J-C.

17a Cathédrale de Trèves

Érigée à partir de 326 ap. J-C.

17b Église Notre-Dame

Érigée au XIII^e s.

17c Colonne de Igel

Érigée au III^e s.

18 Usine sidérurgique de Völklingen

Érigée en 1873 comme usine de puddlage et de laminage et classée au patrimoine mondial de l'UNESCO depuis 2007. Considérée comme un des sites industriels les plus modernes d'Europe à l'époque, ses équipements étaient à la pointe des techniques et retracent les étapes importantes de la production de fonte brute. Seul ensemble industriel encore intact en Europe occidentale.
www.voelklinger-huette.org

19 Cathédrale de Spire

Érigée entre 1030 et 1106 et classée au patrimoine mondial de l'UNESCO depuis 1981. Un chef-d'œuvre de l'architecture romane en Allemagne, actuellement considéré comme la plus grande église romane encore conservée au monde.
www.dom-zu-speyer.de

20 Vallée du Haut-Rhin moyen

classée au patrimoine mondial de l'UNESCO depuis 2002. Le Rhin romantique, entouré de rochers escarpés, vignobles et châteaux. Les Romains s'y étaient déjà établis avant que les chevaliers et damoiselles ne viennent peupler les rives du fleuve. Dès 1850, un bon million de visiteurs se pressent dans la vallée pour vivre au rythme du romantisme rhénan.
www.welterbe-mittelrheintal.de

21 Limes de Germanie supérieure et de Rhétie

Érigées à partir du II^e s. ap. J-C. et classées au patrimoine mondial de l'UNESCO depuis 2005. Faisant partie du patrimoine culturel transnational, ces « frontières de l'Empire romain » étaient un ouvrage fortifié devant protéger l'Empire romain contre les « barbares » de Germanie. Le fait que celles-ci ne suivent pas simplement le tracé topographique atteste des capacités techniques des ingénieurs romains.
www.deutsche-limeskommission.de

Lorraine

22 Fortifications de Vauban à Longwy

Érigées entre 1679 et 1684 et classées au patrimoine mondial de l'UNESCO depuis 2008. Après la destruction de la ville médiévale de Longwy-Haut, Louis XIV charge Vauban de construire une nouvelle ville. « Partir de rien » correspond parfaitement à son idée d'une ville idéale.
www.longwy-tourisme.com

23 Place Stanislas, place de la Carrière, place d'Alliance à Nancy

Érigées entre 1752 et 1758 et classées au patrimoine mondial de l'UNESCO depuis 1983. Stanislas Leszczyński fait construire ces trois places dans le cadre de la rénovation baroque de la ville. La place Stanislas compte parmi les plus belles d'Europe.
www.nancy-tourisme.fr

La culture industrielle dans la Grande Région

Industrie et culture

hier et aujourd'hui

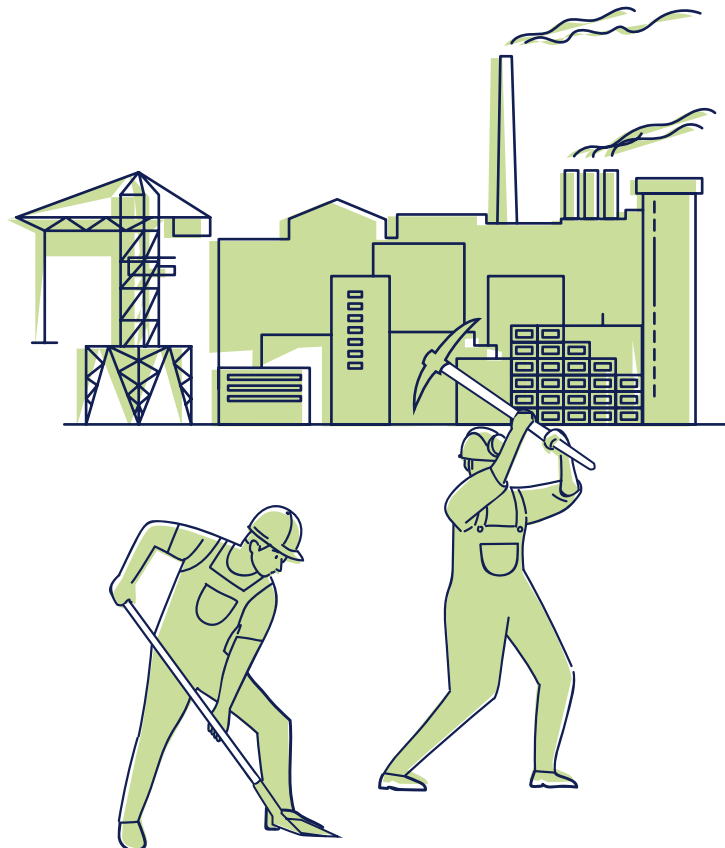


Industrie et culture – deux mots indissociables dans la Grande Région, considérée comme le berceau de l'industrialisation en Europe continentale. Sa culture a été fondamentalement et durablement marquée par cette période. Aucune autre époque n'a eu une telle influence sur la vie dans la Grande Région que l'ère industrielle.

Mais pourquoi la Grande Région est-elle précisément le centre du processus d'industrialisation en Europe ? La réponse est simple : c'est dans un bassin s'étendant de la Wallonie à la Lorraine et à la Sarre, en passant par le Luxembourg, que l'on retrouve d'importants gisements de minerai, c'est-à-dire de matières premières indispensables à l'industrialisation, mais aussi des ressources énergétiques, telles que le charbon, le bois et l'eau.

L'exploitation minière – en particulier l'exploitation des mines de charbon et la transformation des métaux – ont

toujours eu une grande importance dans la Grande Région, bien que principalement agricole jusqu'au début du XIX^e siècle. Avec l'industrialisation, ces secteurs économiques se développent et font de la région un bassin industriel florissant. Prospérité relative, création d'emplois, croissance des villes favorisée par les migrations et modifications radicales des paysages ne sont que les effets secondaires visibles de l'industrialisation.



De nombreux acquis et évolutions trouvent leur origine dans l'ère industrielle

L'émergence de grands axes



Le développement du **chemin de fer** a débuté dans les régions minières. Au départ, les premières voies servent essentiellement au transport des matériaux et produits d'exploitation.



La construction du **Canal du Centre** permet le trafic fluvial entre la Meuse et l'Escaut, ainsi qu'un transport rapide des marchandises et matières premières issues de la région industrielle wallonne.

La canalisation de la Moselle crée quant à elle une liaison navigable entre la région industrielle lorraine et le Rhin.

Une prospérité rapide et durable

L'essor économique favorise l'apparition de théâtres, bibliothèques, universités modernes, musées et archives qui seront à la source de la vie culturelle animée de la Grande Région.

Les **besoins importants en main-d'œuvre** dans le secteur minier et les industries y étant liées entraînent une augmentation impressionnante du nombre d'emplois. En 1965, l'usine sidérurgique de Völklingen emploie à elle seule près de 17 000 personnes. Fin 2012, le secteur de la métallurgie ne compte plus que 6 000 personnes pour tout le Luxembourg.

L'afflux de main-d'œuvre étrangère

venue essentiellement de Pologne, d'Italie, du Portugal, du Maroc et de Turquie marque encore aujourd'hui clairement la composition de la population.

Révolution sociale

Cette masse croissante de travailleurs favorise alors **l'apparition de mouvements ouvriers** s'élevant contre les mauvaises conditions de travail et d'exploitation et s'engageant en vue d'améliorer les conditions de travail et de limiter le travail des femmes et des enfants.



Introduction de l'assurance maladie, accident et vieillesse



Les employeurs développent un concept social : ils mettent des **programmes sociaux** – pas totalement désintéressés – sur pied, font construire des cités ouvrières et soutiennent des associations.

Désormais égales aux hommes, les femmes s'impliquent de plus en plus dans la vie publique et prennent conscience de leur propre valeur. Des mouvements d'émancipation, comme l'Organisation pour les intérêts de la femme d'Aline Mayrisch fondée au Luxembourg en 1906, apparaissent.



Évolutions politiques

En 1951, la Belgique, l'Allemagne, la France, le Luxembourg, les Pays-Bas et l'Italie fondent une organisation à visée économique, la Communauté européenne du charbon et de l'acier, qui donnera plus tard naissance à l'UE. L'objectif est ici de garantir la paix au sein de l'Europe et de permettre la reconstruction du continent en se concentrant sur deux produits importants en temps de guerre : le charbon et l'acier. Les industries du charbon et de l'acier ont ainsi contribué à garantir la paix européenne et le bien-être de la population.

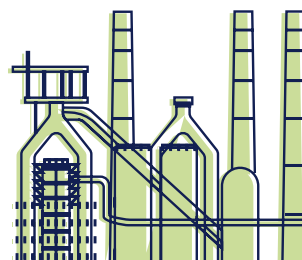


aujourd'hui?

La crise de l'acier initiée dès le début des années 70 marque le déclin de l'industrie du charbon et de l'acier. De nombreuses entreprises, parmi lesquelles l'usine sidérurgique de Völklingen, doivent fermer. La Grande Région est durement touchée par les pertes d'emplois. Aujourd'hui, les anciens sites industriels sont intégrés à la vie moderne et permettent de garder bien vivant le souvenir de cette époque importante grâce à des rencontres culturelles, à des musées et à de nombreux événements ou encore en intégrant les anciens sites industriels dans de nouveaux quartiers. Ils ont marqué notre culture – et en font encore partie aujourd'hui.

Détente et loisirs

Ce n'est qu'avec l'apparition du travail en usine qu'une **séparation** claire apparaît entre l'embauche et la débauche. En 1903, les brasseurs allemands se battent pour obtenir des congés payés ; ceux-ci ne seront cependant inscrits dans la loi que plusieurs décennies plus tard. Le temps libre ainsi obtenu est consacré, entre autres, aux voyages et un tout nouveau secteur économique apparaît alors : **le tourisme**.



trucs et astuces

Minett Park Fond-de-Gras^(LUX) www.minettpark.lu
Völklinger Hütte^(SL) www.voelklinger-huette.org
Parc du haut-fourneau U4 Uckange^(LOR) www.hf-u4.com
Musée Les Mineurs Wendel^(LOR) www.musee-les-mineurs.fr
Besucherbergwerk Fell^(RLP) www.bergwerk-fell.de
Sites miniers wallons^(WAL) www.sitesminiersmajeurs.be

La Grande Région: berceau de personnalités célèbres

Poètes et philosophes, inventeurs géniaux,
stars de renom ou tout simplement
personnages un peu loufoques...
Ils viennent tous de la Grande Région.
Parmi ces personnalités, on retrouve
des personnages exceptionnels sans
lesquels notre vie serait très différente
aujourd'hui, comme Johannes Gutenberg,
« l'homme du millénaire », ou Robert
Schuman, le père fondateur de l'Union
européenne. Nous allons vous en
présenter quelques-uns ici.

Jeanne d'Arc

* Née en 1412 à _____
Héroïne nationale française
et combattante
de la liberté.



Johannes Gutenberg

* Né vers 1400 à Mayence^(RLP)
Imprimeur de métier,
il inventa l'imprimerie
à caractères mobiles, permettant
de faire du livre un produit
de masse et de démocratiser
l'instruction.



Adolphe Sax

* Né en 1814 à Dinant^(WAL)
Musicien et inventeur
du saxophone.



Robert Schuman

* Né en 1886 à Clausen^(LUX)
Homme politique à l'origine
de la création de la Communauté
européenne du charbon
et de l'acier (« plan Schuman »),
il est considéré
comme le père fondateur
de l'Union européenne.



René Magritte

* Né en 1898 à Lessines^(WAL)
Peintre surréaliste, dans
ses œuvres se rencontrent
le réel et l'irréel.

Maurice Grévisse

* Né en 1895 à _____
Grammairien belge
francophone.



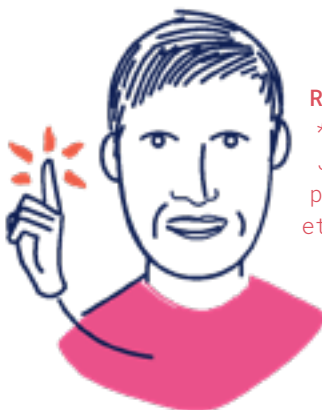
Nicole Hohloch

* Née en 1964 à _____
Lauréate du concours
de l'Eurovision avec la chanson
« Ein bisschen Frieden ».



Ranga Yogeshwar

* Né en 1959 à _____
Journaliste scientifique,
présentateur de télévision
et physicien.



Valéry Giscard d'Estaing

* Né en 1926 à _____
Président français
avec une vision européenne.



**Georges Prosper Remi
alias Hergé**

* Né en 1907 à Bruxelles^(B)
Écrivain et illustrateur
de bande dessinée.
Créateur de « Tintin ».



Le saviez-vous ?

Savez-vous dans laquelle de nos cinq
régions (Luxembourg, Lorraine, Sarre,
Rhénanie-Palatinat et Wallonie)
ces cinq personnalités sont nées ?

Solutions
Jeanne d'Arc * Domrémy, LOR
Maurice Grévisse * Ruilles, WAL
Ranga Yogeshwar * Luxembourg
Valéry Giscard d'Estaing * Coblenze, RLP
Nicole Hohloch * Sarrebruck, SL



Villes animées et lieux de repos

Toutes nos régions ont quelque chose à proposer d'un point de vue culturel et culinaire. Nous avons choisi cinq villes dans lesquelles ces aspects sont tout particulièrement mis en avant. Elles valent – à n'en pas douter – plus qu'un détour... Vous trouverez ici nos trucs et astuces pour dénicher des alternatives agréables aux citytrips classiques.



Luxembourg



Hop-on Hop-off
Visites
touristiques

Musée - MUDAM
www.mudam.lu

Musée Dräi Eechelen,
magnifique vue
sur la ville

Circuit Vauban
www.visitluxembourg.com

Rives de Clausen
Sortir et fêter

Musée national
d'histoire et d'art
www.mnha.lu

Les rues
de la vieille ville

La corniche,
le plus
beau balcon
d'Europe

Une promenade reposante
dans le quartier pittoresque
du Grund

Rotondes
Centre culturel
proche de la gare
centrale
www.rotondes.lu

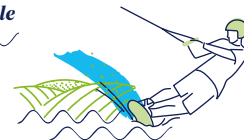
Loin de l'agitation de la ville

- **Le Centre d'accueil Biodiversum**
Promenade et détente dans
le paradis pour les oiseaux
Haff Réimech
- **Station thermale Mondorf les Bains**
Domaine thermal Mondorf,
casino et concerts
www.mondorf.lu

Trèves

Loi de l'agitation de la ville

Riol am See
Ski nautique



Restaurants à Zurlauben
sur les rives de la Moselle

Visites scéniques
Porta Nigra

Musée du jouet
www.spielzeugmuseum-trier.de

Fleischstraße
et Brotstraße
Shopping

Marché hebdomadaire
Parvis de la cathédrale

Neustraße
Bistros, cafés

Thermes de Barbara
Admirer les fouilles
archéologiques

Maison Karl-Marx

Coucher du soleil
au Viehmarkt :
bars et cafés

Trier Tuchfabrik
www.tufa-trier.de

Musée régional rhénan
www.landesmuseum-trier.de

Loi de l'agitation de la ville

- Zone de loisirs Weifshauswald
- Sentier de la culture du vin
Une découverte insolite
de la viticulture, possibilité
de dégustation à Olewig

Segway



Metz



Visites de la ville
Temple protestant,
cathédrale...

Les Trinitaires
Centre de manifestations
avec une architecture et
une histoire particulières
www.trinitaires-bam.fr

Spécialités régionales
dans l'ancien **marché couvert**
www.moselle-tourisme.com

Petit déjeuner
Rue du Faisan

Déjeuner
Rue Dupont
des Loges

Bars et cafés
Place Saint-Louis

Chapelle des templiers

Salle de concert
Brunch du dimanche
à l'Arsenal

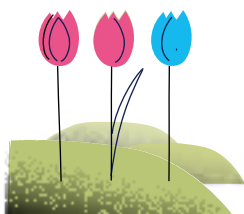
Loin de l'agitation de la ville

→ Vigy

Vélorail le long de l'ancienne ligne
de chemin de fer dans
la vallée de la Canner
www.moselle-tourisme.com

→ Jardins Fruitiers de Laquenexy

www.jardinsfruitiersdelaquenexy.com



Gare

Les amateurs d'art admirent
le **Centre Pompidou de l'extérieur**
aussi bien qu'à l'intérieur
www.centrepompidou-metz.fr

Sarrebruck



Gare

Lieu de rencontre **Europagalerie**
dans l'ancien bâtiment
de la direction des mines

Fröschengasse
Shopping et flânerie

Eat-the-world dans
le **Nauwieser Viertel**

Stadtgalerie
www.stadtgalerie.de/fr

Galerie moderne
Musée de la Sarre
www.saarbruecken.de/fr

Fütterstraße
Sortir et fêter

Château de Sarrebruck

Musée historique de la Sarre
www.historisches-museum.org

Vélotaxi

Jardin franco-allemand
www.saarbruecken.de/fr

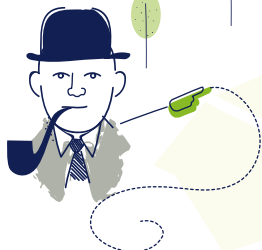
Loin de l'agitation de la ville

→ **Le sentier des cimes à Mettlach**
Panorama exceptionnel depuis
les hauteurs aériées avec des stations
interactives et une vue imprenable
sur la boucle de la Sarre

→ **Réserve de biosphère Bliesgau**
www.saarpfalz-touristik.de

Restaurants et bars
Mainzer Straße

Liège



Visite de la ville avec le petit train touristique ou une visite sur les traces de l'inspecteur Maigret - casque disponible à l'Office de tourisme www.liege.be

Musée Grand Curtius
lesmuseesdeliege.be/grand-curtius/

Montagne de Bueren
374 marches à la citadelle.
Belle vue !

Église St. Barthélemy

Bars et cafés
Le Carré

Cathédrale St. Paul

Déjeuner
Place du marché
www.visitezliege.be

Cafés et restaurants
Place des Carmes

Musée Aquarium
www.aquarium-museum.ulg.ac.be

La Maison de la Science

Déjeuner
Rue des Guillemins

Promenez-vous et détendez-vous
sur les rives de l'Ourthe

MADMUSEE
Exposition unique d'œuvres d'artistes handicapés mentaux.
www.madmusee.be

Loin de l'agitation de la ville

La Boverie
Nouveau Musée d'art à Liège, le parc est idéal pour une pause
www.laboverie.com

→ **Voies vertes**
Randonnée à vélo sur les routes du RAVEL

→ **Musée en plein air Sart Tilman**
Art contemporain dans le parc
www.museepla.ulg.ac.be

Gare

Gare Calatrava Guillemins

Manger, boire, vivre





Les pommes de terre — tout le monde s'accorde sur ce point dans la Grande Région — se doivent de faire partie de tout repas traditionnel. La bière et le vin marquent eux aussi de leur empreinte nos traditions culinaires communes. N'oublions cependant pas l'adage : autres gens, autres mœurs. Même si les bases sont les mêmes, chaque région présente ses particularités en matière de préparation. En effet, même au moment de passer à table, la Grande Région ne déroge pas à la règle : toujours unie dans sa diversité.

Le labyrinthe à pomme de terre

Vous avez très certainement déjà vu une vieille pomme de terre ? Avez-vous remarqué comment de nouveaux germes s'en échappent ? C'est d'une telle pomme de terre dont nous aurons besoin pour notre labyrinthe à pomme de terre.

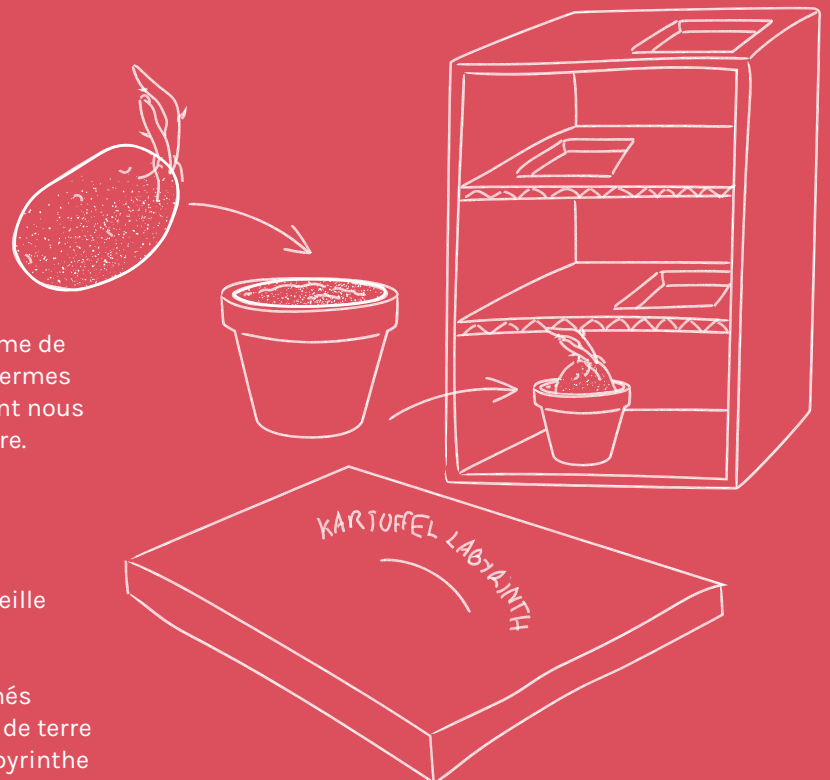
Vous aurez également besoin :

D'une boîte à chaussures avec son couvercle, de carton, de ruban adhésif, d'un petit pot de fleurs ou un autre petit récipient rempli de terre et d'une vieille pomme de terre germée.

Placez la pomme de terre dans la terre, germes tournés vers le haut. Placez le récipient contenant la pomme de terre dans un coin de la boîte à chaussures et créez un labyrinthe dans la boîte à chaussures au moyen du carton et du ruban adhésif. Découpez un trou d'environ 3 cm dans le côté de la boîte le plus éloigné de la pomme de terre. Remplacez ensuite le couvercle sur la boîte et placez-la dans un endroit ensoleillé. Et maintenant, patientez...

Que se passe-t-il ?

En quelques jours à peine, les germes s'échappent par le trou. Ils recherchent toujours la lumière et trouvent la sortie malgré les obstacles. À la lumière du jour, les germes produisent de la chlorophylle, verdissent, et des feuilles apparaissent.



Tout ce que vous devez savoir sur la pomme de terre

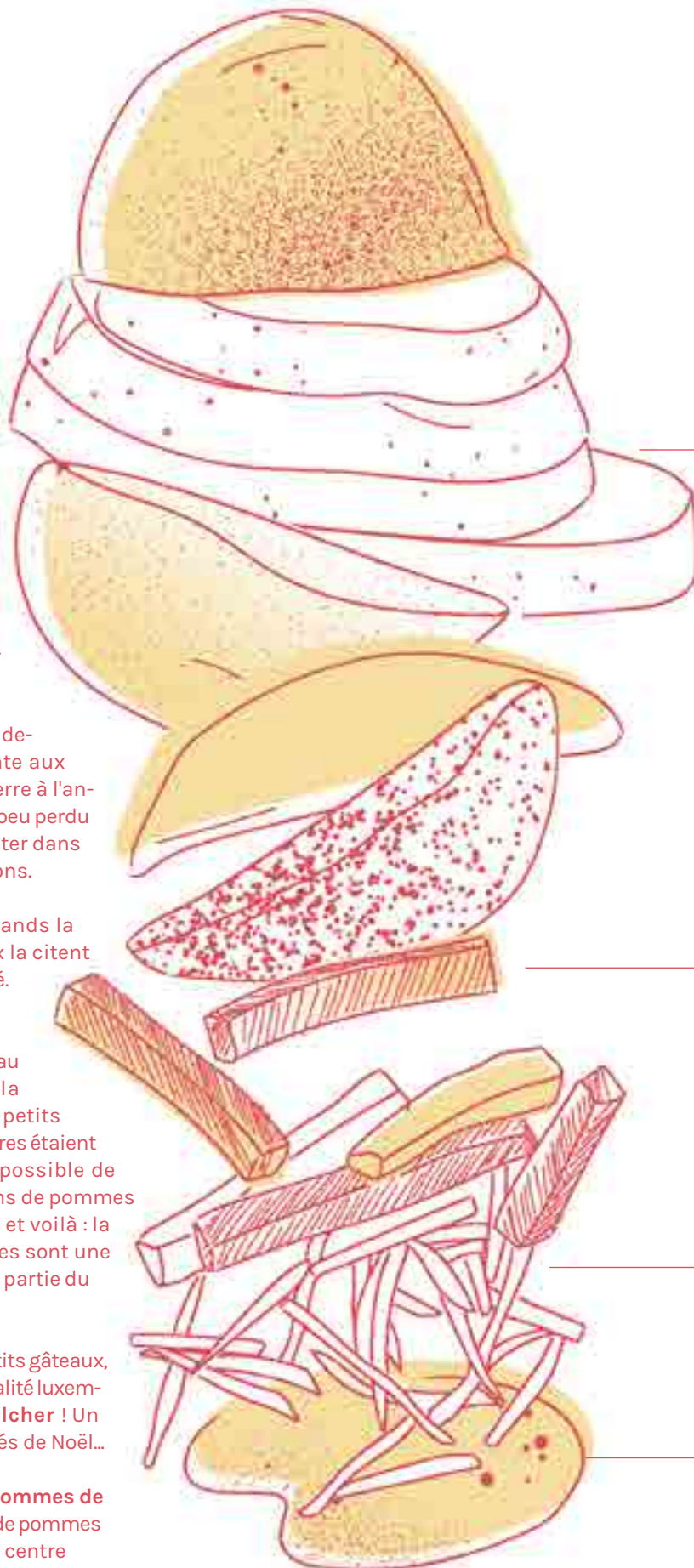
En fait, la pomme de terre nous vient d'Amérique du Sud où les Incas la cultivaient déjà. Les Espagnols la ramènent en Europe, où elle se développe dans la Grande Région au départ de l'actuelle Belgique. Après avoir connu des difficultés au démarrage, elle entame sa marche triomphale et devient une alternative nourrissante aux céréales. Même si la pomme de terre à l'anglaise ou en robe des champs a un peu perdu du terrain, elle continue de subsister dans de nombreuses autres préparations.

En tranches ou en dés, les Allemands la préfèrent **sautée**. 84 % d'entre eux la citent comme étant leur aliment préféré.

Frites — Qui les a inventées ? Les Belges, bien sûr ! Selon la légende, au XVII^e siècle, une spécialité de la région mosane était la friture de petits poissons. Alors qu'un hiver, les rivières étaient gelées et qu'il n'était donc plus possible de pêcher, on plongea de petits bâtons de pommes de terre dans la graisse chaude... et voilà : la frite était née. Aujourd'hui, les frites sont une fierté nationale et les friteries font partie du paysage urbain.

Râpées et frites sous la forme de petits gâteaux, les pommes de terre sont une spécialité luxembourgeoise : les **Gromperekichelcher** ! Un must sur les kermesses et marchés de Noël...

La Lorraine mise sur la **purée de pommes de terre** — chose peu connue, la purée de pommes de terre trouve son origine dans le centre de la France, où elle était enrichie de fromage à pâte molle et distribuée aux pèlerins.

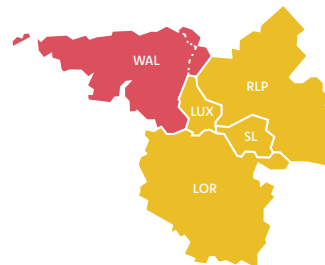


71  kg par an en 2011

106  kg par an en 2011

61  kg par an en 2011

54  kg par an en 2011



Touffaye ^{WAL}

Pour 6 personnes

1,5 kg de petites pommes de terre en quartiers
1,5 kg d'échalotes
200 g de lard maigre (ventrèche)
1 cuill. à soupe de farine
3 cuill. à soupe de saindoux
Thym, laurier, chicorée, ail, sel, poivre
4 saucisses à cuire

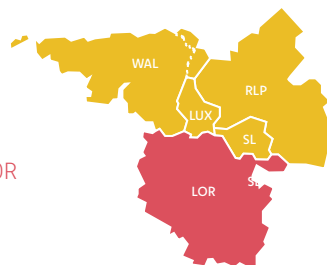


Faire chauffer le saindoux et y faire brunir les échalotes en remuant (utiliser une cuillère en bois), en prenant soin qu'elles n'attachent pas. Ajouter la farine et remuer le roux, puis ajouter les pommes de terre et les épices et faire revenir en remuant. Ajouter alors les saucisses et poursuivre la cuisson à petit feu en continuant de remuer. Couvrir d'eau, ajouter une pincée de chicorée et laisser cuire à couvert pendant une heure environ en remuant de temps en temps.



Saviez-vous que...

La « cûh'née » est une très ancienne tradition en Ostbelgien. Par le passé, après la récolte des pommes de terre, les tubercules étaient simplement jetés au feu ; aujourd'hui, on les prépare en robe des champs avant de les couper en deux, les saler, les poivrer et les servir avec du beurre. Ces pommes de terre sont accompagnées de harengs marinés et d'oignons crus ou braisés.



Potée lorraine LOR

Pour 6 personnes

- 1 morceau de jambon séché, bien goûteux
- 1 morceau de lard maigre (250 g)
- 1 paleron (épaule) de porc (500 g)
- 3 saucisses fumées pouvant être cuites

Placer les ingrédients dans une casserole, les couvrir d'eau froide et les faire mijoter environ une heure et demi à petit feu.

Ajouter ensuite :

- 12 pommes de terre
- 1 chou vert
- 12 carottes
- 6 navets blancs
- 1 oignon
- 1 pincée de grains de poivre
- 1 pincée de gros sel

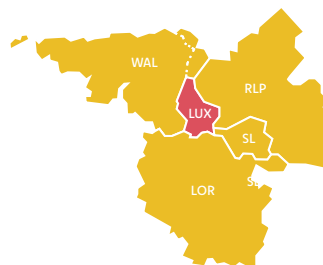
Poursuivre la cuisson et servir le tout bien chaud.

Comme son nom rustique l'indique, il ne s'agit pas ici d'un plat servi dans les restaurants gastronomiques. À l'origine, ce plat paysan traditionnel était consommé quasiment chaque jour par les populations rurales de Lorraine.





Grompere- kichelcher LUX

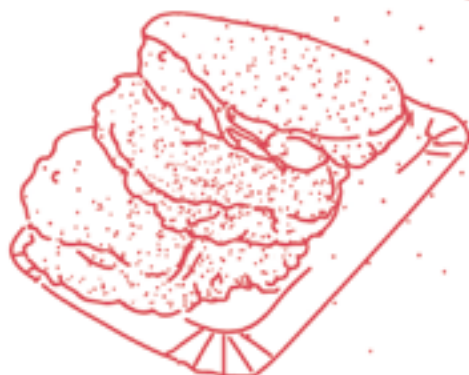


Pour 4 personnes

1 kg de pommes de terre
3 oignons
2 échalotes
60 g de persil
3 œufs
2 cuill. à soupe de farine
Sel, poivre

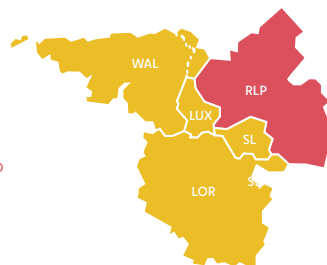


Nettoyer les pommes de terre, les peler et les râper finement. Les presser dans un torchon propre pour que l'eau puisse s'écouler. Peler les oignons et les échalotes et les hacher finement. Nettoyer le persil, le sécher et le couper finement. Verser les pommes de terre, les oignons et les échalotes dans un saladier, ajouter le persil et les œufs et bien mélanger. Pour finir, ajouter la farine, mélanger et assaisonner au moyen de sel et de poivre. Chauffer l'huile dans une poêle en fonte. Verser une cuillère à soupe de pâte dans la poêle et l'aplatir. Laisser cuire trois minutes de chaque côté. Égoutter sur un essuie-tout.





Döppekooche ^{RLP}



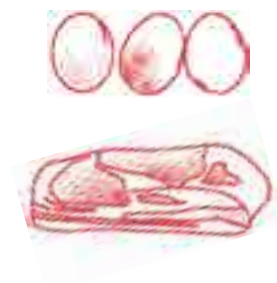
Pour 6 personnes

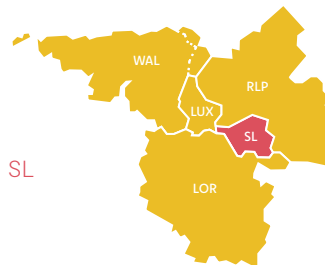
2 kg de pommes de terre
3 gros oignons
3 ou 4 œufs
Sel, poivre
Env. 250 g de lard fumé
(bacon, ventrèche ou autre)
3 ou 4 saucisses fumées

Peler les pommes de terre et les oignons et les râper grossièrement. Battre les œufs et les verser sur les pommes de terre, épicer. Couper la saucisse en tranches et ajouter.

Graisser généreusement un plat à gratin ou une cocotte en fonte et tapisser le fond et les bords de tranches de lard. Y verser la préparation à base de pommes de terre et égaliser, puis couvrir avec les tranches de lard restantes.

Cuire env. 75 minutes à 225 C° (dans le bas du four).
Si la masse dépasse 5 à 6 cm d'épaisseur, le temps de cuisson peut être augmenté jusqu'à 90 minutes ou plus.
Servir le Döppekooche avec de la compote de pommes.





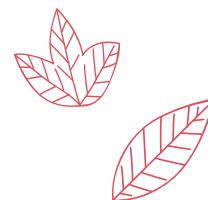
Dibbelabbes ^{SL}

Pour 6 personnes

250 g de viande séchée
(supprimer simplement la viande séchée
pour une variante végétarienne)
2 kg de pommes de terre
2 poireaux
2 œufs
Sel, muscade, poivre

Râper finement les pommes de terre et les presser dans un torchon propre. Dans un saladier, bien mélanger les pommes de terre et les œufs, saler, poivrer et ajouter de la muscade, puis mettre de côté. Cuire la viande séchée dans une poêle jusqu'à ce qu'elle croustille et faire légèrement suer les poireaux. Ajouter ensuite le mélange à base de pommes de terre et cuire à feu vif en mélangeant pour former des Kerschdschen (croutons). Si nécessaire, ajouter du sel, du poivre et de la muscade.

Servir avec de la compote de pommes et savourer avec une bière!



**Vous connaissez vous aussi
une chouette recette?**

Avec ou sans pommes de terre, grand classique ou réinterprétation : peu importe tant qu'elle est régionale. Envoyez-nous votre recette et participez à notre concours!

secretariat.sommet@granderegion.net

Bière

La bière n'est pas seulement une boisson très appréciée ; elle est également le plus ancien breuvage brassé par l'homme. Les Celtes sont les premiers à se consacrer à la toute nouvelle tradition du brassage il y a environ

2 500 ans. Ils brassaient alors leur bière à partir d'orge et l'appelaient Korma. Les Romains font alors de la région de la Moselle le centre névralgique de leur production de bière et à partir du VII^e siècle, les moines commencent à développer l'art brassicole. Le liquide n'étant pas soumis aux lois du Carême, ils voulaient ainsi développer une boisson à la fois nourrissante et savoureuse. La culture de la bière a, à partir de ce moment, connu des évolutions très différentes en fonction des régions. Lorsque nous entendons aujourd'hui parler des quantités importantes consommées à l'Antiquité et au Moyen Âge, nous ne devons pas oublier que, grâce au processus de fermentation, la bière était alors une boisson moins dangereuse pour la santé que l'eau.



Luxembourg

- Consommation par habitant en 2015 : 80 litres
- Production de pils et de bières blanches, essentiellement ; au fil du temps, l'offre s'étend à différentes bières spéciales.
- Que voir ? Que faire ? La brasserie de démonstration Den Heischer organise régulièrement des séminaires de brassage. www.heischer-beier.lu
- La Grande Région – une région qui vit : la brasserie de la Vallée de l'Our brasse une bière appelée « Belgian in Luxembourg », développée par un Belge et brassée au Luxembourg selon les techniques de brassage belges.
- En 2010, la fermeture et la délocalisation annoncées d'une brasserie régionale attire un nombre surprenant de Luxembourgeois, plutôt inébranlables en général, dans les rues pour une marche de protestation.
- Le Musée national d'Art brassicole de Wiltz dispose d'une micro-brasserie.

Belgique

- Consommation par habitant en 2015 : 71 litres
- Au Moyen Âge, la consommation par habitant atteignait, en Belgique, près

de 500 litres par an, soit plus de 1,5 litre par jour.

- Depuis le 30 novembre 2016, la bière belge est entrée officiellement au patrimoine de l'UNESCO.
- La Wallonie compte de nombreuses bières régionales, bières d'abbaye et sur les 12 bières trappistes du monde, 3 sont brassées en Wallonie. Au total, il existe plus de 500 bières différentes ! www.lawalloniegourmande.be
- Une spécialité wallonne est la bière saison, traditionnellement embouteillée dans des bouteilles de champagne.
- À chaque bière son petit plaisir : en Belgique, chaque bière a son propre verre.
- Au XX^e siècle, il y avait au moins une brasserie dans chaque village wallon.
- Il y avait et il y a encore beaucoup de brasseries principalement dans les monastères.
- Le festival annuel des brasseries Brassigaume de Marbehan vaut le détour. www.brassigaume.be
- Agenda brassicole de Wallonie www.walloniebelgiquetourisme.be

Allemagne

- Consommation par habitant en 2015 : 106 litres

- En Allemagne, le terme bière ne peut être utilisé que si la bière a été fabriquée selon le « Reinheitsgebot » (composée exclusivement de houblon, de malt, de levure et d'eau).
- Selon un proverbe allemand, quand « le houblon et le malt sont perdus », rien ne va plus.
- L'Allemagne est le premier producteur mondial de houblon. Même dans l'Eifel, au climat moins favorable, on cultive du houblon.

France

- Consommation par habitant en 2015 : 31 litres
- Louis Pasteur, aux origines de l'industrie brassicole moderne grâce à ses découvertes, a entre autre fait ses recherches dans une brasserie en Lorraine.
- Jetez un coup d'œil au Musée européen de la bière à Stenay www.museedelabiere.com
- Saint Arnulf de Metz est le patron des brasseurs de bière : on rapporte que l'évêque, se rendit compte que l'eau bouillie des brasseries était plus saine que l'eau potable polluée. Lorsque les gens ne buvaient plus que de la bière d'une cuve de brassage bénie, les maladies diminuaient considérablement.

Vin

Même si l'invention du vin est généralement attribuée aux Romains, les Celtes buvaient déjà du vin qu'ils pressaient eux-mêmes. Pour cela, ils utilisaient cependant des vignes sauvages ; la culture de la vigne est donc, en effet, un héritage romain. Mais peu importe d'où il vient, le vin a une longue histoire dans la Grande Région ! Son importance actuelle se reflète parfaitement dans les nombreuses fêtes du vin et coopératives.



Luxembourg

Jusqu'au XVI^e siècle, les vignes s'étendaient jusque dans l'Œsling avant qu'une exceptionnelle vague de froid mette un terme définitif à cette culture. Aujourd'hui, la vallée de la Moselle est la seule région viticole du Luxembourg.

- Superficie viticole : 1 300 ha
- Le cépage typique du Luxembourg est le müller-thurgau, appelé ici le rivaner
- La spécialité de la région est le vin mousseux « Crémant de Luxembourg »
- À ne pas manquer : le Musée du Vin d'Ehnen vous permettra de découvrir et de déguster du vin.

Wallonie

Au Moyen Âge, la viticulture en Wallonie était principalement répandue dans les monastères qui produisaient leur propre vin de messe. Les mauvaises conditions climatiques et les importations à bas prix en provenance de Bourgogne ont poussé les vignobles à diminuer. Aujourd'hui, la viticulture wallonne connaît un nouvel essor et on dénombre environ 90 vigneron. Depuis 2014, il existe trois appellations d'origine protégée et une dénomination avec indication géographique protégée. www.vigneronsdewallonie.be

- Superficie viticole : 105 ha
- Une spécialité de la Wallonie est le Maitrank (vin blanc aromatisé à l'aspérule odorante).

Grâce à la « Charta Schengen », la région de la Moselle située tout autour de Schengen jouit désormais d'un label de qualité transfrontalier.

Sarre

La seule région viticole de la Sarre couvre 116 hectares le long de la Moselle. La Sarre est connue pour son cidre appelé Viez, plus que pour ses vins.

- Déjà connu des Romains sous le nom de vice vinum, La Fête du Viez de Merzig a lieu le premier week-end d'octobre et vaut le détour.

Rhénanie-Palatinat

La plus grande surface de vignoble en Allemagne est en Rhénanie-Palatinat. 64 500 hectares de vignobles et six zones viticoles témoignent d'une longue tradition.

- Cépage typique : Riesling
- La Moselle est la région de culture qui possède la plus importante zone viticole en fortes pentes du monde (presque 9 000 ha). Le vignoble

le plus abrupt au monde est le Bremmer Calmont (65°)

- Visitez le Festival du vin et de la musique « Rhythm & Wine » organisé à Trèves, chaque samedi de Pâques.

Lorraine

Au milieu du XIX^e siècle, la Lorraine était l'une des régions viticoles les plus importantes de France. Le phylloxera, la guerre et l'industrie sidérurgique ont provoqué le déclin de la viticulture. Depuis quelques années, une nouvelle génération de jeunes vigneron enthousiastes a assuré un retour du vin dans la région.

- Superficie viticole : 200 ha
- Le cépage typique de la région est le Gamay (un très ancien cépage, déjà utilisé au Moyen Âge)
- Une spécialité lorraine est le vin gris, un vin rosé pressé à partir de raisins de type gamay.

Faire ses achats à la ferme *Frais & régional!*



Magasins à la ferme en Wallonie

Ferme de Bousval

Beurre, fromage frais, fromages à pâte dure, œufs, fraises et tomates (en saison).

www.fermedebousval.be

La Ferme du Maustitch

Légumes certifiés bio cultivés à la ferme : différentes sortes de salades, légumes-racines, différentes sortes de choux et tomates, fraises et autres produits régionaux. Possibilité de commander de la viande tous les 15 jours.

www.maustitchi.be

Ferme Schalembourg Filles

Pommes de terre, œufs, poulets et viande d'agneau.

www.fermeschalembourg.blogspot.be

La Ferme de la Civanne

Viande et charcuterie de bœuf de races Highland et Galloway, pommes, jus de pomme.

www.lacivanne.be

Chèvrerie d'Ozo

Fromage frais de chèvre et autres fromages au lait de chèvre, yaourts, lait de chèvre.

www.chevreriedozo.be

Autrucherie du Pont d'Amour

Viande et produits à base de viande d'autruche, œufs, plumes et peaux.

www.autrucherie-pontdamour.be

La Petite Campagne

Légumes de saison, asperges vertes et pommes de terre, différentes sortes de fromage de chèvre, viande de bœuf de race limousine.

Autres magasins à la ferme en Wallonie :

www.accueilchampetre.be

www.cbon-cwallon.be

Magasins à la ferme au Luxembourg

Serge Erpelding

Aubergines, courmelles, pommes de terre, courges, carottes, poivrons, poireaux, échalotes, tomates, courgettes et oignons cultivés à la ferme.

Wollatelier am Schafhof Marie-Josée Hoffmann-Welsch

Laine, nappes, torchons, tapis, écharpes, chapeaux, pantoufles, bijoux et objets décoratifs, mais aussi peaux et viande de mouton.

wollatelier@pt.lu

Kass-Haff

Produits de l'agriculture biodynamique : pommes de terre, lait, viande et charcuterie (produite par une boucherie respectant le cahier des charges Demeter), viande de veau.

www.bio-letzebuerg.lu

Schanck-Haff

Produits de l'agriculture biodynamique : pommes de terre, carottes, lait, charcuterie, viande de bœuf et de porc, froment, fromages (produits dans une fromagerie extérieure, avec le lait de la ferme).

www.bio-letzebuerg.lu

Hof und Käserei Schmalen-Brouwer

Fromage, yaourts et fromage blanc produits avec le lait des vaches et des chèvres de la ferme.

www.berdorfer.lu

Jean Diederich

Betteraves rouges, épices, pommes de terre (Charlotte, Ukama, Victoria), poireaux, carottes, radis, différentes sortes de salades et de choux, oignons, etc. cultivés à la ferme.

Eppelpress Friederes

Jus, sirops et confitures fabriqués avec les fruits de l'exploitation et de la région.

www.eppelpress.lu

Beiebetrieb Schmitz-Wolff

Miel et eau-de-vie de miel.

Autres magasins à la ferme au Luxembourg :

luxembourg-a-la-carte.lu/home.html



Magasins à la ferme en Sarre

Wintringer Hof

Fruits, légumes, pommes de terre, produits laitiers, viande et charcuterie bio (bœuf et porc), poulets bio.
www.lebenshilfe-obere-saar.org

Restaurant & Hofladen

Wendelinushof

Produits agricoles de la ferme et de la région : viande, gibier, légumes, œufs, pâtes, confitures, eaux de vie.
www.wendelinushof.de

Martinshof-Stadtladen

Charcuterie et viande bio, lait et produits laitiers de chèvre.
www.martinshof.de

HofGenuss Ziegelhütte

Fruits et légumes de tous types.
www.hofgenussziegelhuettenet.net

Autres magasins à la ferme en Sarre : www.visiter-la-sarre.fr

Magasins à la ferme en Rhénanie-Palatinat

Bauer Grundhöfer

Fruits et légumes cultivés à la ferme, confitures et gelées maison.
www.it-trier.de/hofladen/

Hofgut Serrig

Viande et charcuterie, mais aussi produits artisanaux provenant des ateliers de la ferme : sacs,

produits de menuiserie et de vannerie. www.hofgut-serrig.de

Vulkanhof-Ziegenkäserei

Produits fabriqués sur place à partir de lait de chèvre.
www.vulkanhof.de

Nickenichs Hofladen

Viande de porc, charcuterie, fruits, pâtes de fruit, jus de pomme, gâteaux.

Hofladen Bannmühle

Produits bio de la ferme : fruits, jus, viande et charcuterie de bœuf et autres aliments bio.
www.bannmuehle.de/produkte/hofladen

Hofladen Kleinsägmühlerhof

Lait et produits laitiers, viande et charcuterie, œufs, pains, pommes de terre et céréales cultivées à la ferme et dans des cultures certifiées Demeter.
www.lebenshilfe-duew.de/arbeit/bauernhof

Autres magasins à la ferme en Rhénanie-Palatinat : www.dein-bauernladen.de

Magasins à la ferme en Lorraine

Ferme Reville Bio

Viande de bœuf de race Angus, viande de veau élevé sous la mère, pommes de terre, lentilles vertes, farine de froment.
www.gaec-reville-bio.fr

Ferme Bel Air

Huiles naturelles de colza, tournesol, chanvre et caméline, pâtes d'épeautre faites maison, pois ou lentilles, farines de froment, épeautre, seigle et sarrasin, noix. www.fermebelair.fr

Ferme de la Petite Seille

Lait et produits laitiers certifiés bio produits à la ferme, huiles, confitures et viande d'autres fermes sur commande

Ferme de la Soulevre

Fromage, pain et viande de bœuf
www.fermedelasoulevre.fr

Ferme du Bennevisse

Différentes spécialités fromagères, telles que le Munster ou le Petit gris.

Masson Producteur

Différentes sortes de pommes et fruits de saison, cerises, abricots, pêches, mirabelles, quetsches, poires. Mais aussi jus de fruit et différents légumes, tels qu'oignons et pommes de terre.

Autres magasins à la ferme en Lorraine :

www.bienvenue-a-la-ferme.com



Parcs animaliers



16 Aquarium d'Amnéville
32 aquariums accueillant
des espèces locales
et exotiques.
www.aquarium-amneville.com

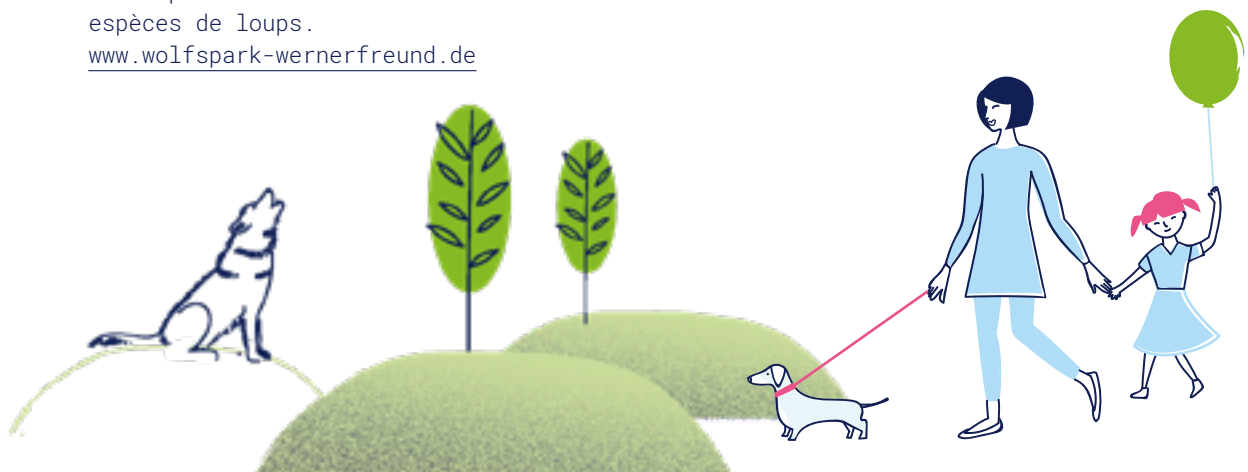
Une aventure pour les petits et les grands : zoos, parcs animaliers, jardins des papillons... La Grande Région a de quoi vous étonner. Vous pourrez y trouver des cerfs, des sangliers et des loups dans leur milieu naturel, mais aussi des poissons exotiques, des papillons fascinants, des éléphants, des tigres...



11 Le Jardin des papillons « Päiperleksgaart » de Grevenmacher
accueille des papillons du monde entier, des cailles, des caméléons, des tortues et des oiseaux insolites.
www.papillons.lu

19 Wolfspark de Werner Freund à Merzig

Un parc unique au monde dédié à l'étude du comportement des différentes espèces de loups.
www.wolfspark-wernerfreund.de





Wallonie

- 1 **Pairi Daiza à Brugelette**
Parc animalier et paysager.
5 000 animaux de 470 espèces différentes, dont des pandas géants.
www.pairidaiza.eu
 - 2 **Aquarium-Muséum de Liège**
46 aquariums regroupant 2 500 animaux, mais aussi un musée présentant plus de 20 000 animaux naturalisés.
www.aquarium-museum.ulg.ac.be
 - 3 **Centre d'interprétation de la rivière RIVEO de Hotton**
Expositions et aquariums sur le thème de la vie de la rivière.
www.riveo.be
 - 4 **Parc animalier de Bouillon**
Espèces locales et exotiques.
www.parcanimalierdebouillon.be
 - 5 **Autrucherie du Pont d'Amour à Dinant**
Autruches et autres grands oiseaux.
www.autrucherie-pontdamour.be
 - 6 **Parc animalier des Grottes de Han**
Le parc est le seul en Belgique à accueillir les « Big Five » européens : le loup, l'ours, le lynx, le bison d'Europe et le glouton.
www.grotte-de-han.be
 - 7 **Le Monde Sauvage – Safari Parc à Aywaille**
Balade à pied, en voiture ou en petit train à la découverte des animaux d'Afrique. www.mondesauvage.be
- Parc animalier « Forestia » à proximité de Spa**
300 animaux en semi-liberté : cerfs, loups, oiseaux, chevaux sauvages, etc. www.foresia.be

15 Zoo d'Amnéville

Plus de 2 000 animaux de 360 espèces différentes.
www.zoo-amneville.com



Luxembourg

- 9 **Parc Merveilleux de Bettembourg**
Parc d'aventure et zoologique accueillant 200 espèces d'animaux du monde entier, parc de contes de fées, aire de jeux et jeux d'eau.
www.parc-merveilleux.lu
- 10 **Aquarium de Wasserbillig**
15 bassins accueillant des poissons d'eau douce.
aquarium.wasserbillig.lu

Lorraine

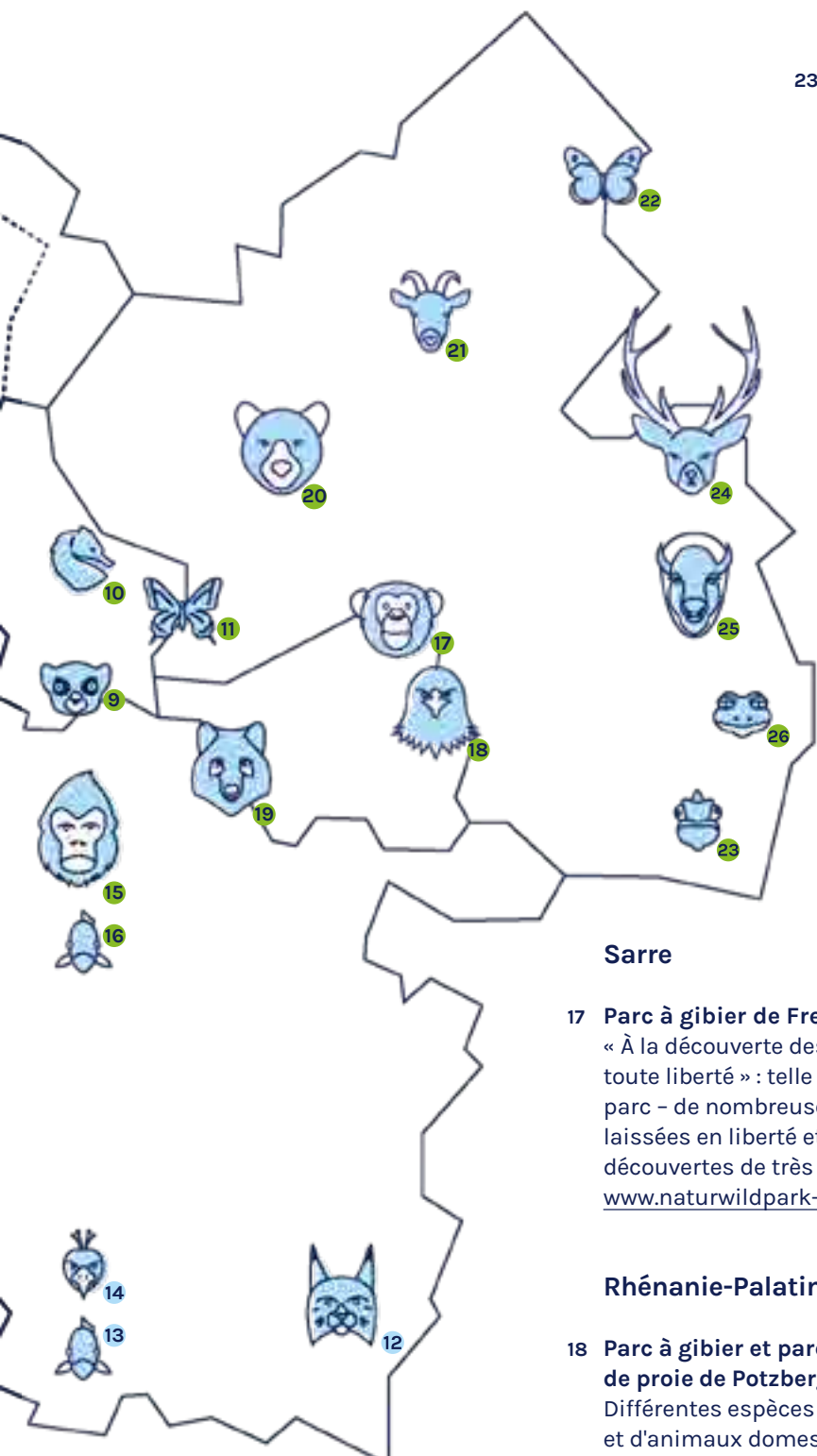
- 12 **Parc animalier de Sainte-Croix**
Plus de 1 500 espèces locales et exotiques en semi-liberté. Différentes activités proposées, telles que des balades nocturnes pour entendre l'appel du loup ou le brame du cerf.
www.parc-sainte-croix.com
- 13 **Musée zoologique et aquarium de Nancy**
600 animaux présentés de manière innovante dans le musée et 60 aquariums accueillant des espèces tropicales.
www.museumaquariumdenancy.eu
- 14 **Parc de la Pépinière à Nancy**
Plus de 40 espèces d'animaux domestiques et sauvages, locales et exotiques, dans le parc municipal.
www.nancy.fr





23 Reptilium de Landau

Terrariums et paysages désertiques : plus de 1 100 animaux de 125 espèces différentes, dont des serpents, sauriens, araignées et grenouilles. reptilium.biz



20 Eifelpark de Gondorf

Parc animalier et de loisirs avec ours bruns, loups, kangourous et fauconnerie ; mais aussi piste de luge d'été et autres attractions. www.eifelpark.com

21 Parc de loisirs de Klotten, près de Cochem

Parc animalier et de loisirs accueillant des espèces locales et exotiques, ainsi qu'une rivière sauvage et d'autres attractions. www.klotti.de

22 Jardin des papillons de Bendorf-Sayn

À l'intérieur : papillons du monde entier. A l'extérieur : sentier éducatif à travers le parc. www.sayn.de

24 Hochwildschutzpark de Rheinböllen

Espaces locales et exotiques, fauconnerie. www.hochwildschutzpark.de

25 Jardin zoologique de Worms

Plus de 500 animaux du monde entier. À côté, un jardin d'aventure avec des ruchers, des sentiers éducatifs... www.tiergarten-worms.de

26 Aquarium Sea Life Speyer

Plus de 3 000 animaux, aquarium avec un tunnel, exposition temporaire, « la crique aux étoiles de mer » www.visitsealife.com

Sarre

17 Parc à gibier de Freisen

« À la découverte des animaux en toute liberté » : telle est la devise du parc - de nombreuses espèces sont laissées en liberté et peuvent être découvertes de très très près. www.naturwildpark-freisen.de

Rhénanie-Palatinat

18 Parc à gibier et parc d'oiseaux de proie de Potzberg

Différentes espèces de gibier et d'animaux domestiques, tels que cerfs, porcs, oies, chèvres, chevaux... mais aussi une fauconnerie. Particularité : spectacle destiné aux enfants pendant lequel ceux-ci peuvent faire voler les oiseaux. www.wildpark.potzberg.de

Le sentier des cimes
Boucle de la Sarre

Détente et nature à l'état pur

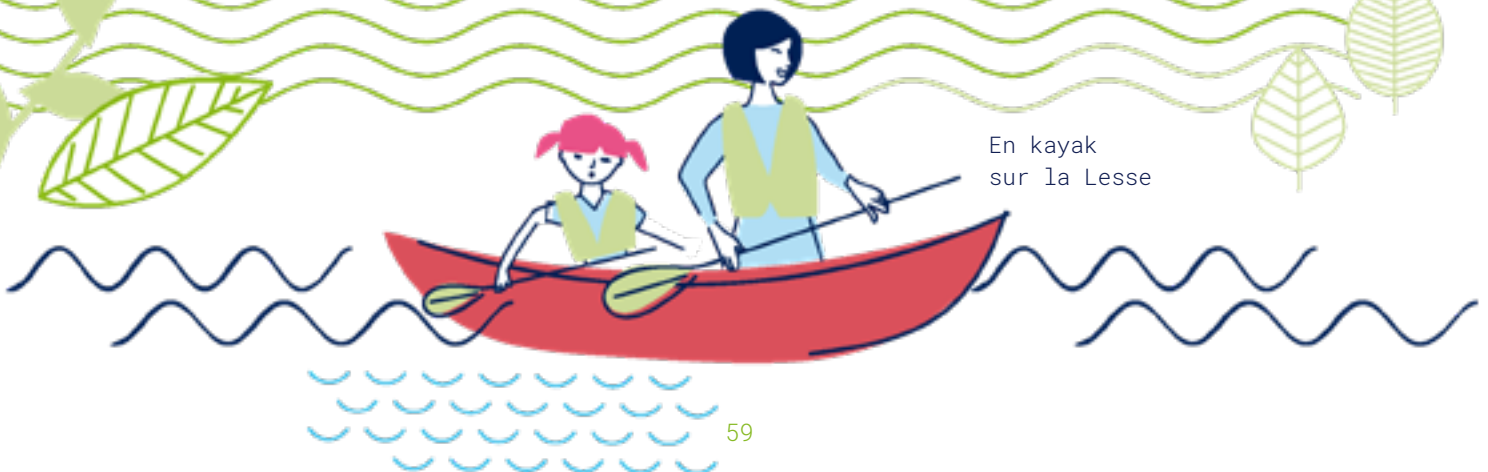


Musées, expositions, théâtres, cabarets, sites historiques et archéologiques... la Grande Région offre tout un éventail d'activités à ses habitants et visiteurs passionnés de culture.

Pour ceux qui préfèrent partir à la découverte, prendre l'air ou faire un peu d'exercice, il existe de nombreuses activités permettant de découvrir les paysages de la Grande Région de manière classique ou insolite.



Vigy Vélorail,
Vallée de la Canner



En kayak
sur la Lesse



Randonnées
gastronomiques

Wallonie

Pays des Terrils

Anciens terrils et haltes calaminaires laissés en friche après leur fermeture. La nature a repris ses droits, faisant éclore un paradis naturel d'aujourd'hui. www.paysdesterrils.eu

Descente de la Lesse en kayak

Sur 12 ou 21 km, découvrez la nature intacte bordant l'affluent de la Meuse. www.dinant-evasion.be

Domaine des Grottes de Han

Grotte de stalactites, parc animalier et exposition d'objets préhistoriques. www.grotte-de-han.be

Forestia près de Spa

L'aventure au cœur de la forêt – sur différents parcours à la cime des arbres ou lors d'une balade dans le parc animalier. www.forestia.be

Luxembourg

Centre d'accueil

Biodiversum Remerschen

Centre d'accueil de la réserve naturelle de Haff Réimech, parc ornithologique de renommée mondiale. www.biodiversum.lu

Réserves naturelles du Luxembourg

Partez à la découverte de forêts désormais inexploitées grâce à des sentiers éducatifs, telles que la réserve du « Haard » près de Dudelange ou celle du « Grouf » près de Schengen. www.redrock.lu, www.visitmoselle.lu

Mullerthal Trail

Sentier de randonnée reliant les curiosités de la « Petite Suisse luxembourgeoise » sur 112 km : forêts, prairies, formations rocheuses insolites et gorges impressionnantes. www.mullerthal-trail.lu

Sentier de découverte du « Giele Botter »

Parcours autour et à travers l'ancienne exploitation à ciel ouvert de « Prënzeberg – Giele Botter ». La nature a ici repris ses droits sur l'ancienne exploitation minière : la nature à l'état pur! www.environnement.public.lu





Centre d'accueil
Biodiversum à Remerschen

Sarre

Randonnées VTT

Différents circuits VTT de difficulté variée à travers les hauteurs de la Sarre.

www.saar-obermosel.de

Hartfüßlerweg de Neunkirchen

Sur les traces des anciens mineurs sur les 29 km de sentiers désormais abandonnés.

www.freizeit-saarmoselle.eu

Balades gourmandes

« Marcher et déguster » : 7 circuits vous font traverser des paysages impressionnants et vous mènent à différents restaurants proposant une cuisine régionale.

www.visiter-la-sarre.fr

BiberBurg de Berschweiler

Visites guidées sur les traces des castors. www.visiter-la-sarre.fr

Rhénanie-Palatinat

Réserve de biosphère transfrontalière des Vosges du Nord-Pfälzerwald à Fischbach

Centre d'information, exposition, sentier des cimes, aire de jeux.

www.biosphaerenhaus.de

Sentier pieds nus de Bad Sobernheim

Marchez pieds nus dans la glaise, dans la Nahe ou sur le pont suspendu. Sentez l'histoire de la terre et des différentes sortes de roches sur le sentier géologique.

www.barfusspfad-bad-sobernheim.de

Traumpfade de la Moselle, du Rhin et de l'Eifel

26 « sentiers de rêve » vous invitent à des excursions d'une journée à la découverte des beautés de la nature.

www.traumpfade.info

Via ferrata de Calmont

Échelles et cordes vous mèneront à travers les vignobles les plus escarpés du monde, en découvrant des espèces animales et végétales rares.

www.calmont-klettersteig.com

Lorraine

Fôret'Vasion à Sivry-sur-Meuse

Parc d'aventure forestier avec accrobranche et sentier pieds nus.

www.foretvasion.com

Vigy Vélorail

En draineuse dans la vallée protégée de la Canner.

www.moselle-tourisme.com

La Pierre aux Ânes à Les Étangs

Randonnées avec des ânes : les ânes vous accompagnent, rythmant votre pas.

www.moselle-tourisme.com

Balade en canoë sur la Meuse

Partez à la découverte de la Meuse en canoë et oubliez le stress du quotidien le temps d'une journée.

www.meusecanoe.com

Visite des grottes de la vallée de la Saulx avec le GERSM

Le Groupe d'études et de recherches spéléologiques meusien propose des excursions adaptées aux familles dans les grottes karstiques naturelles.

www.tourisme-meuse.com

Lac de Madine

Large choix d'activités de sport de nature

www.lacmadine.com

Cité des paysages

Dédiée à la découverte des paysages et à la biodiversité www.citedespaysages.meurthe-et-moselle.fr



Passion sport



Course de la Messine
Metz – Avril

Passion sport

Tout le monde y trouvera son compte : passionnés de sport ou spectateurs, amateurs ou professionnels... Les activités sportives ne manquent pas. Voici une sélection d'évènements sportifs dans la Grande Région.

EuroSportPool est une plateforme interrégionale qui encourage la coopération transfrontalière dans tous les domaines sportifs et promeut ainsi les valeurs européennes.

www.eurosportpool.org



Mars

ING Eurocross Diekirch
Course de cross internationale ^(LUX).
www.milepakr.com

Avril

Flèche Wallonne
Classique cycliste d'un jour traversant la Wallonie ^(WAL). www.letour.fr

Liège-Bastogne-Liège
Plus ancienne course d'une journée encore disputée à ce jour par les cyclistes professionnels (depuis 1892), ce qui lui vaut le surnom de « La Doyenne » ^(WAL).
www.letour.fr

Eifeler Sparkassen Crossduathlon
Manifestation mixte destinée aux amateurs de VTT et de course ^(RLP).
www.e-xd.de

Mai

Night Marathon du Luxembourg
Plusieurs distances proposées ^(LUX).
www.ing-night-marathon.lu

Saar-Hunsrück-Supertrail
D'Idar-Oberstein à Trèves ^(RLP)
en passant par le sentier Sarre-Hunsrück ^(SL).
www.sh-supertrail.de

Course de la Messine
Course urbaine organisée au profit de la lutte contre le cancer du sein ^(LOR).
www.lamessine.eu

Saar-Pedal
Journée de vélo le long de la Sarre (route interdite aux voitures) ^(SL).
www.saar-obermosel.de

Juin

Fairplay Tour de la Grande Région
Les élèves partent pour huit jours de randonnée à vélo et collectent des dons pour des projets au Rwanda ^(TOUS).
www.fairplaytour.de

La Fête du vélo
La France fait la fête au vélo avec différentes manifestations organisées autour de la petite reine ^(LOR).
www.feteduvelo.fr

Beer Lovers' Marathon
Marathon pédestre avec dégustation de bière, musique, frites... ^(WAL)
beerlovermarathon.be/fr/

La Fête du vélo
France – Juin



Ironman 70.3
Triathlon
Luxembourg – Juin



Night Marathon
Luxembourg – Mai

Réiser Pæerdsdeeg

Sport hippique. Concours de saut international du Luxembourg ^(LUX).
www.jumping.lu

Ironman 70.3 Luxembourg- Région Moselle

Triathlon dans et le long de la Moselle ^(LUX). www.ironman.com

Juillet

Alles op de velo

La vallée de Mamer sans voiture ^(LUX).

Dudelange on wheels

Compétition de skate et VTT au skate-park de Schmelz ^(LUX). www.dow.lu

Saarschleifen Bike Marathon

Parcours allant jusqu'à 98 km et 2 225 m de dénivelé ^(SL).
www.saarschleifen-bike-marathon.de

Août

VOR-TOUR der Hoffnung

Sportifs renommés et amateurs parcourent 250 km à vélo à travers la Rhénanie-Palatinat et collectent des dons au profit de la lutte contre le cancer et pour les enfants défavorisés ^(RLP).
www.vortour-der-hoffnung.de

Septembre

Escher Kulturlaf

Course de 10 km alliant sport, musique et culture d'une manière unique ^(LUX).
www.kulturlaf.lu

Leopard Ultratrail Mullerthal

Parcours allant jusqu'à 112 km et 2 800 m de dénivelé ^(LUX). www.utml.lu

Moselle Open ATP à Metz

Tournoi de tennis en salle ^(LOR).
www.moselle-open.com

VulkanBike Eifel-Marathon

Course de VTT sur des parcours allant jusqu'à 100 km ^(RLP). www.vulkan.bike

Octobre

BGL BNP Paribas Luxembourg Open

Tournoi de tennis en salle féminin ^(LUX).
www.bglbnpparibas-open.lu

Red Rock Challenge

Courses à pied et à vélo à travers l'héritage industriel et culturel du sud du Luxembourg ^(LUX).
www.rr-challenge.lu

Toughrun „Ab in de Batsch“

Course de 13 km avec obstacles naturels et artificiels ^(SL).
www.toughrun.de

Marathon Metz Mirabelle ^(LOR).

www.marathon-metz.fr

Novembre

DEULUX-Lauf

10 km à travers l'Allemagne et le Luxembourg, le long de la Sûre ^(RLP) ^(LUX). www.deulux-lauf.de



Réseau Grande Région

Le marché du travail montre clairement les liens étroits qui unissent les régions entre elles : chaque jour, 225 000 personnes (en 2016) traversent les frontières intérieures de la Grande Région pour aller gagner leur vie dans un pays voisin. Nulle part ailleurs au sein de l'UE, la mobilité n'est aussi élevée - et elle ne cesse d'augmenter. Les simplifications sociales et fiscales ont rendu de tels déplacements possibles. Des plateformes telles qu'EURES ou le réseau universitaire UniGR encouragent et facilitent également l'apprentissage et le travail transfrontaliers : quatre pays - un marché du travail.





étudier et travailler sans frontière

Université de Trèves

Université de Luxembourg

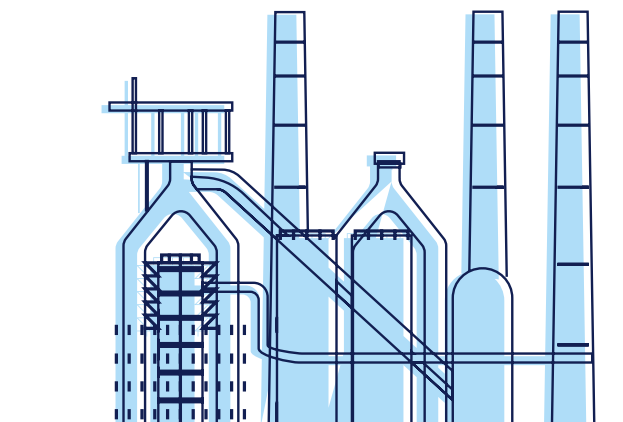
Université de Kaiserslautern

Université de la Sarre – Campus Homburg

Université de la Sarre – Campus Sarrebruck

Université de Lorraine – Campus Metz

Université de Lorraine – Campus Nancy



Des projets d'habitat transfrontaliers

Au cœur de la Grande Région, l'histoire économique trouve son expression dans le développement de nouvelles zones d'habitat transfrontalières : **Belval** dans le sud du Luxembourg et **Alzette-Belval**, côté français. Le point commun de ces deux projets de construction : ils sont établis ou s'établissent sur les terrains d'anciennes mines et usines sidérurgiques et doivent satisfaire à des exigences élevées en matière de construction et de travail durables.

Belval est un quartier d'Esch-sur-Alzette, déjà en grande partie achevé. Un quartier moderne dans lequel vie quotidienne, habitat, travail et recherche sont intimement mêlés, a ici vu le jour sur les anciennes friches industrielles. 7 000 habitants, toutes générations confondues, devraient s'y installer et 25 000 personnes pourraient venir y travailler. La nouvelle gare est un véritable carrefour pour les travailleurs frontaliers : près de 32 000 voyageurs empruntent la centaine de trains qui s'y arrêtent chaque jour. Au centre de ce quartier moderne, les deux anciens hauts fourneaux – monuments nationaux – rappellent l'âge d'or de l'industrie sidérurgique qui a permis à la région de prospérer.

À quelques kilomètres de là, du côté français, un projet similaire est en cours : le site de l'ancienne mine et des anciennes aciéries de **Micheville** accueille la construction de nouveaux bâtiments et la réhabilitation d'anciens quartiers. L'objectif est de créer une zone d'habitat et de travail durable sur le plan écologique, social et économique, proche des agglomérations françaises, luxembourgeoises et belges voisines.

De nouvelles routes sont également en cours de construction ou de planification pour assurer une meilleure liaison entre les deux zones d'habitat et alléger le trafic.

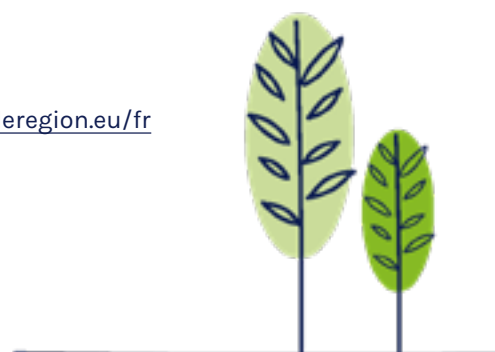
Parmi les autres projets transfrontaliers, on compte également les zones d'activités de WarndtPark à Creutzwald ^(LOR) et de Porte des 2 Luxembourg à Gouvy ^(WAL), ainsi que le centre sportif, culturel et de loisirs international de Ralingen-Rosport à la frontière germano-luxembourgeoise.

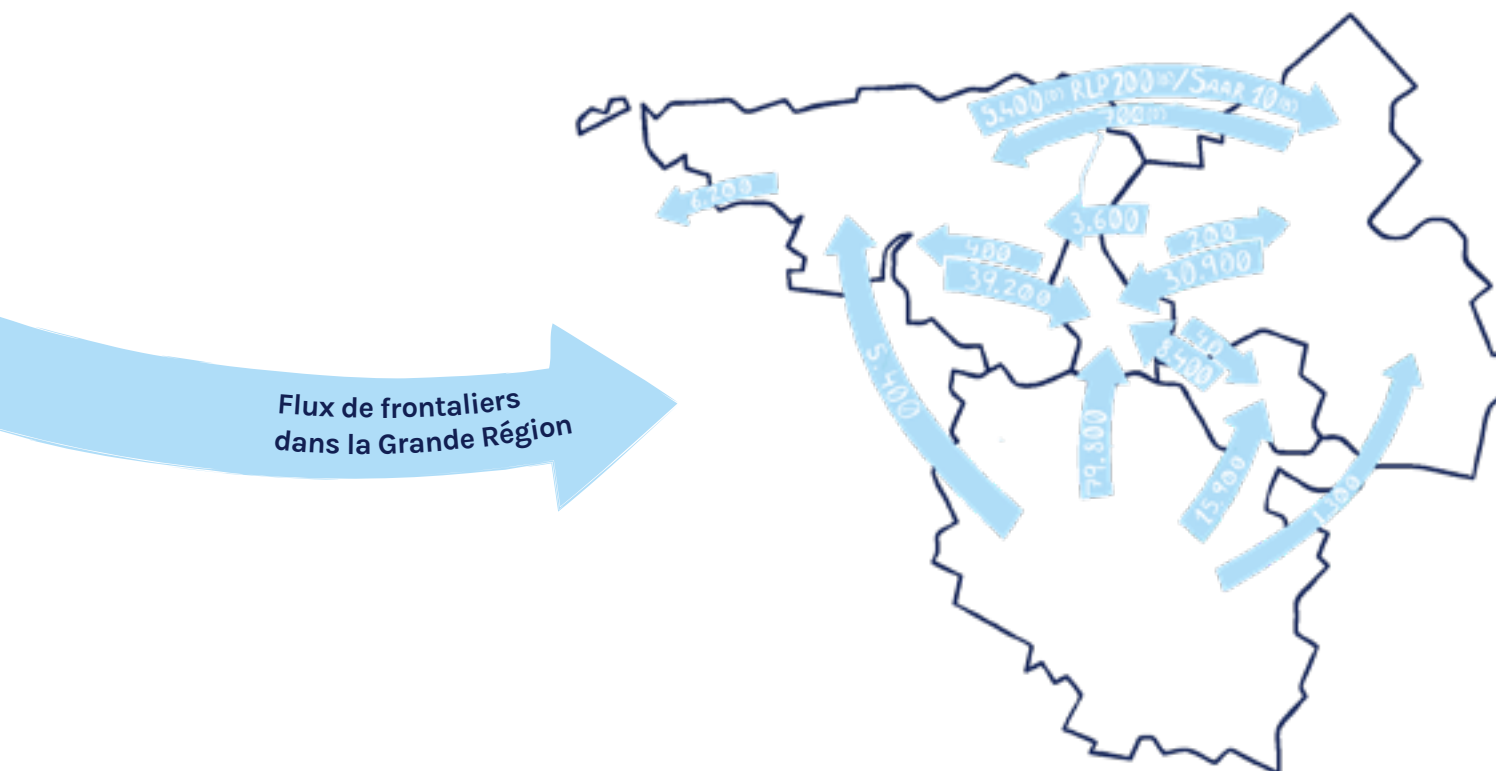
Réseaux

EURES Grande Région offre son aide aux frontaliers, aux demandeurs d'emploi et aux jeunes souhaitant étudier ou faire un stage dans la Grande Région.

Le groupement d'universités UniGR est un réseau d'établissements collaborant étroitement à de nombreux niveaux dans le cadre de la formation et de la recherche. L'objectif est de renforcer le travail de chacune des universités concernées, et de valoriser leurs étudiants sur le marché international du travail.

Liens utiles :
www.uni-gr.eu
www.eures-granderegion.eu/fr





Le Luxembourg est le centre névralgique du marché de l'emploi dans la Grande Région. Chaque jour, 176 000 personnes traversent les frontières du Grand-Duché, soit 43,5 % (en 2013) de la population active du Grand-Duché.

Le marché du travail dans la Grande Région

Les liens étroits existant sur le marché du travail renforcent la position des entreprises et facilitent la recherche d'un poste approprié, chez les jeunes notamment.

La Lorraine est un lieu de vie prisé par certains travailleurs wallons et sarrois : 5 585 Sarrois (2013) et 5 000 Belges (2007) résident en Lorraine et travaillent dans leur pays d'origine.



Vivre les traditions – célébrer les fêtes

On accorde une importance capitale aux traditions et aux fêtes dans toute la Grande Région. Le carnaval, Pâques, le 1^{er} mai et Noël, tout comme les nombreuses fêtes du vin ou fêtes populaires sont autant d'occasion de faire la fête. Mais même si ces coutumes sont célébrées partout, chaque région a ses propres traditions, encore bien vivantes aujourd'hui.



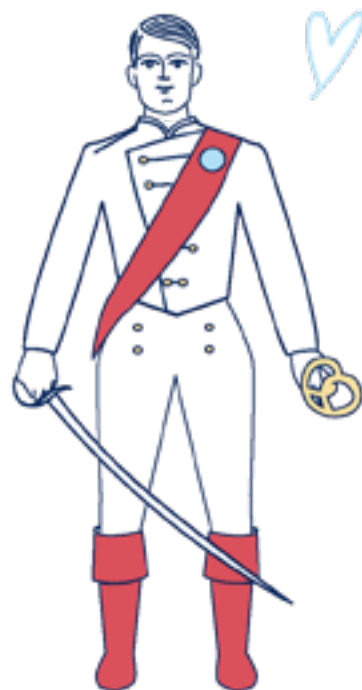
Rhénanie-Palatinat et Sarre

Il est de tradition de se moquer des puissants. Au XIX^e siècle, ils étaient incarnés par l'occupant français. C'est pourquoi de nombreux costumes s'inspirent des uniformes français.

Wallonie

En Wallonie, ce sont les personnages locaux qui dominent le carnaval. À Binche, il s'agit de Gille, avec son immense chapeau de plumes d'autruche et son costume aux couleurs nationales. Il danse et distribue des oranges pour chasser l'hiver.

À Stavelot, le quatrième dimanche de carême, les Blancs Moussis défilent dans les rues, déguisés en moines auxquels l'abbé interdit de participer aux réjouissances de mi-carême.



Le carnaval
dans la
Grande Région



Luxembourg

Au Luxembourg, on fête le carnaval même pendant le carême. À Wasserbillig, on élit chaque année le Bratzelkinnek, le roi du bretzel - ou la reine du bretzel les années bissextiles - qui régnera sur la ville pendant la période de carnaval.

Lorraine

À Longwy et à Remiremont, on célèbre carnaval dans la tradition vénitienne. Costumes colorés et masques travaillés sont à l'honneur dans les défilés et les bals dansants.

À Sarreguemines, le défilé réunit 60 groupes ou chars venus de toute la Grande Région et de la Suisse.



Fêtes et traditions tout au long de l'année

6 janvier : déguisés en Rois mages, les enfants font du porte à porte pour chanter et récolter des friandises ^{(RLP)(SL)(LOR)}.

Gâteau / Galette des Rois : gâteau dans lequel une fève, une amande ou une figurine de porcelaine est cachée. Celui ou celle qui la trouve est couronné roi ou reine de la journée ^{(LUX)(LOR)}.

2 février - Lichtmëssdag : les enfants allument des bougies ou lanternes et vont apporter la lumière de maison en maison, chantent « Léiwer Herrgottsbliessen, géff äis Speck an Ierbessen... » et demandent des friandises ou de l'argent ^(LUX). En France, on fait des crêpes (Chandeleur) ^(LOR).

1^{er} dimanche de carême - Buergsonndeg : d'immenses croix de paille et de brindilles sont brûlées pour chasser l'hiver ^(LUX).

3^e dimanche de carême - Bretzelsonndeg : les hommes offrent un bretzel au sucre à l'élue de leur cœur et espèrent recevoir un œuf en retour à Pâques ^(LUX).

1^{er} avril : poisson d'avril ! Dans toutes les régions, le mois d'avril débute par des farces en tous genres. En Lorraine, on se colle des poissons en papier dans le dos ^(TOUS).

Pâques : selon la légende, toutes les cloches partent pour Rome le jeudi saint. Aucune cloche ne retentit donc dans les églises jusqu'au dimanche de Pâques ; les enfants parcourent les rues trois fois par jour et les remplacent par des crécelles ^(LUX).

Dimanche de Pâques : dans la nuit du dimanche de Pâques : feux de Pâques ^{(RLP)(SL)} ; dans la journée : chasse aux œufs ^(TOUS).

Lundi de Pâques : les « Emaischen » sont des marchés de poteries sur lesquels on trouve des oiseaux siffleurs en terre cuite ^(LUX).

30 avril : les célibataires se mettent en route et vont chanter l'aubade « Lu Nut du May » à l'élue de leur cœur ^(WAL). Des arbres de mai sont installés devant les maisons des élues et on danse pour célébrer le mois de mai ^{(RLP)(SL)}.

Lors de la nuit de Walpurgis, on brûle les sorcières, on joue des mauvais tours et on danse pour accueillir le mois de mai ^(SL).

1^{er} mai : journée d'excursion traditionnelle en Allemagne ^{(RLP)(SL)}. Fêtes du 1^{er} mai ^(TOUS). Muguet porte-bonheur ^(LOR). Les couronnes de mai sont accrochées aux maisons pour souhaiter la bienvenue aux beaux jours ^(LUX).

Pentecôte : la procession dansante d'Echternach est organisée le mardi de Pentecôte pour célébrer la St. Willibrord ^(LUX).

Début août : les Spectacles de la Sarre, festivités sur le thème de l'eau et des sports aquatiques ^(SL). www.saarspektakel.de

2^e WE d'août : le Rhin en flammes - spectacles pyrotechniques et musique sur les rives du Rhin ^(RLP). www.rhein-in-flammen.com

15 août : Fête de l'Omelette Géante à Malmedy - Une omelette est préparée avec 10 000 œufs. Cette manifestation est complétée par un défilé, des concerts et d'autres spectacles. À Liège, les Fêtes du 15 août sont rythmées par des défilés, des feux d'artifices, des concerts et des traditions wallonnes ancestrales ^(WAL).

Fin août : Schueberfouer, fête populaire organisée durant trois semaines dans la capitale luxembourgeoise ^(LUX). www.fouer.lu/fr

Fin août : Fête de la mirabelle à Metz avec un marché des saveurs et l'élection de la reine de la mirabelle ^(LOR). www.fetesdelamirabelle.fr

Début septembre : Wurstmart à Bad Dürkheim : la plus grande fête du vin au monde ^(RLP). www.duerkheimer-wurstmart.de

3 novembre : à Liège et en Ardenne en particulier, on célèbre la Saint-Hubert, saint patron des chasseurs, par des messes durant lesquelles les animaux sont les bienvenus ^(WAL).



Dans la tradition luxembourgeoise, les « **Trauliichter** » sont des lanternes fabriquées avec des betteraves évidées. Cela se rapproche des origines de la fête d'Halloween irlandaise.



11 novembre : défilé de lanternes et feux de la St. Martin en l'honneur de saint Martin ; traditionnellement, c'est ce jour-là que l'on mange l'oie de St. Martin ^{(RLP)(SL)}.



6 décembre : Saint-Nicolas. La veille, les enfants placent leurs bottes devant la porte et espèrent que saint Nicolas les remplira de pommes, noix et biscuits. En Belgique, les enfants reçoivent même des cadeaux. Le redoutable compagnon de saint Nicolas s'appelle « Knecht Ruprecht » en Allemagne, « Housecker » au Luxembourg, « Père Fouettard » en Lorraine et en Wallonie et « Schwarzer Piet » en Ostbelgien. Il distribue verges, branches ou bâtons aux vilains enfants. En Lorraine, saint Nicolas est le saint patron de la région et le personnage central de la période de l'Avent.



Noël

Luxembourg : on passe le 24 décembre en famille autour d'un repas de fête et, souvent, on participe tous ensemble à la messe de minuit. Un plat typique de la veillée de Noël est le boudin noir, accompagné de purée de pommes de terre et de sauce aux pommes. Au Luxembourg, les enfants reçoivent leurs cadeaux le 6 décembre apportés par saint Nicolas ; il n'y a donc pas de cadeaux de Noël. On passe la journée du 25 en famille.

Lorraine : le 24 décembre, toute la famille se retrouve autour d'un opulent repas de fête, le réveillon. Au dessert, on sert la traditionnelle bûche de Noël, un biscuit roulé ressemblant aux bûches de bois que l'on brûlait par le passé dans la cheminée lors du solstice d'hiver ; les cendres récoltées et répandues sur les champs devaient apporter bonheur et bonne récolte. Dans la nuit du 25, le père Noël se glisse dans la cheminée pour apporter des cadeaux.

À voir : Musée de la Crèche à Muzeray (Meuse)

Wallonie : Noël est placé sous le signe de la famille. Le 24 décembre, de nombreuses familles se retrouvent pour dîner puis se rendent à la messe de minuit. Le 25, on se retrouve à la maison pour profiter d'un plantureux repas, composé de plats de Noël traditionnels comme la dinde, le lapin ou le chevreuil et la bûche de Noël. Le père Noël amène des cadeaux, et tend à supplanter saint Nicolas.

Allemagne : les fêtes de Noël commencent dès le 1^{er} dimanche de l'Avent. La couronne et le calendrier de l'Avent aident à raccourcir l'attente jusqu'au soir de Noël. Le 24 décembre, on célèbre le réveillon en mangeant tout en débballant les cadeaux apportés par l'Enfant Jésus ou, de plus en plus souvent, par le père Noël. Ce jour-là, de nombreuses familles se rendent à l'église.



4 pays, 5 régions, une langue : *la musique*



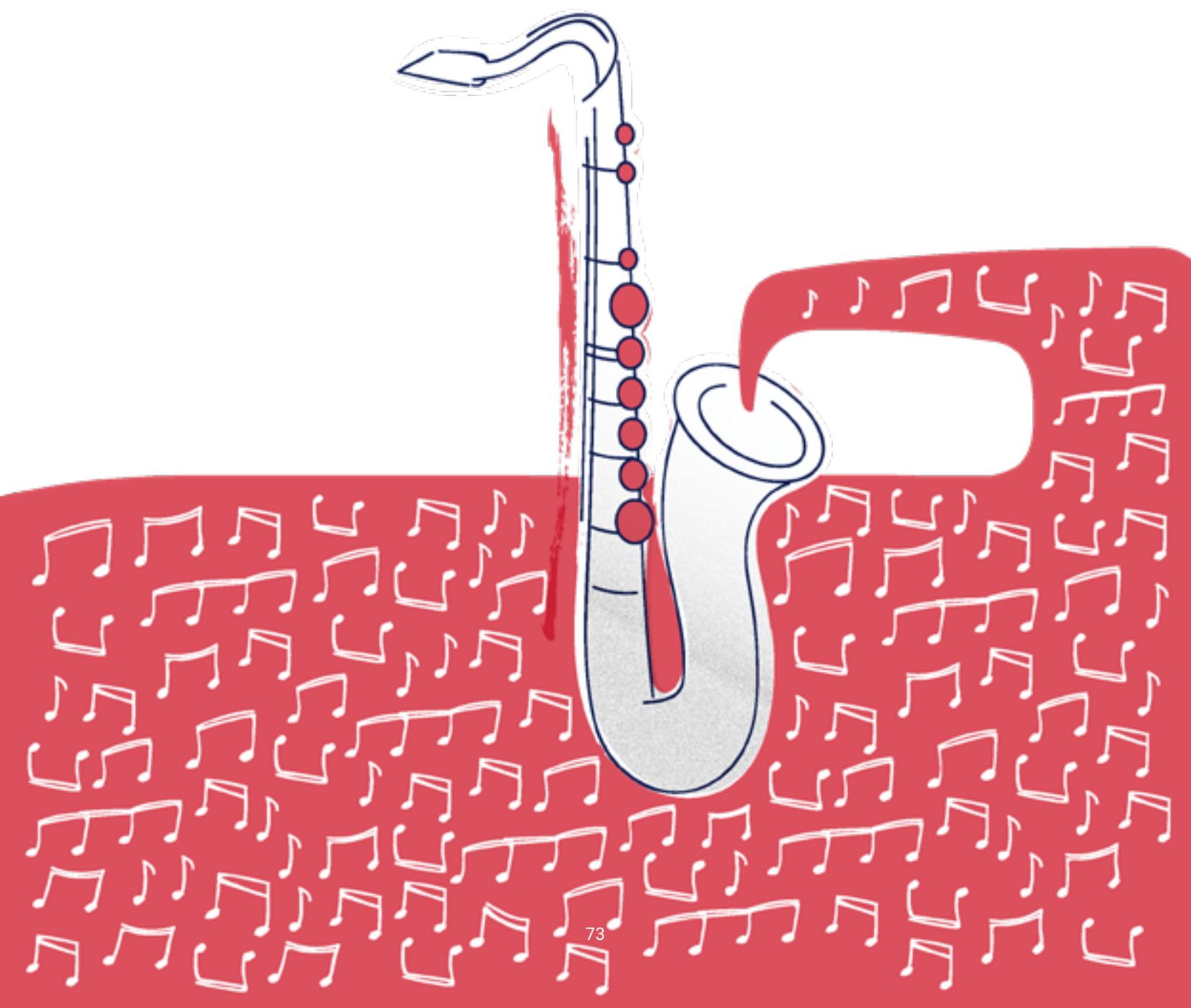
La musique occupe une place privilégiée en Grande Région. C'est ici que le saxophone a été inventé, on y organise de nombreux festivals et on y aborde la musique classique de manière originale. Chaque année, l'Orchestre des jeunes de la Grande Région (OJGR) incarne la cohésion entre les régions : les jeunes talents des écoles et conservatoires de Lorraine, du Luxembourg, de Wallonie et de Sarre préparent ensemble un programme qu'ils jouent pendant une semaine lors d'une tournée en Grande Région.

www.cmgr.eu



Que serait devenu le jazz sans l'invention d'Adolphe Sax ? Nous n'aurons jamais la réponse, mais une chose est sûre : le saxophone a été inventé par un facteur d'instruments wallon en 1846, avant de partir aux États-Unis pour l'Exposition universelle de 1853. Cet instrument à vent a conquis le monde du jazz et reste aujourd'hui plus moderne que jamais. Grâce à un son unique, le saxophone s'est imposé dans de nombreux genres musicaux.

La facture d'orgues et la lutherie jouissent également d'une longue tradition artisanale en Grande Région. Entre 1722 et 1906, la famille Stumm, originaire du Hunsrück, a fabriqué 370 orgues sur sept générations. Parmi les 140 orgues Stumm conservés, plusieurs se trouvent en Grande Région, notamment dans l'église évangélique de Luxembourg ou dans la Welschnonnenkirche (église de la Congrégation), à Trèves.



Dans les Vosges, en Lorraine, la lutherie a rendu célèbre la petite ville de Mirecourt bien au-delà des frontières de la Grande Région. Depuis 1732, on y fabrique des violons et des archers d'une qualité exceptionnelle, qui ont conquis le marché mondial entre 1850 et 1960. Aujourd'hui, Mirecourt est un haut lieu de la lutherie et le principal centre de formation dans ce domaine en France. Le musée de la lutherie et de l'archèterie françaises permet de découvrir les techniques de cet artisanat traditionnel et les différents instruments à cordes.

Au Luxembourg, la manufacture d'orgues Georges Haupt construit des instruments depuis 1923 et travaille dans le monde entier.





Musique, musique, *musique!*

Musique pour les insatiables

Fête de la Musique

Le 21 juin, des performances musicales de toutes sortes partout dans le monde et aussi dans la Grande Région ^(FR)
www.fetedelamusique.culture.fr

Vibrations-Festival à Malmedy ^(WAL)

www.malmedy.be

Mosel Musikfestival

Concerts, soirées etc, 6 mois durant ^(RLP)
www.moselmusikfestival.de

Festival de la musique en Sarre

Artistes internationaux de musique classique ^(SL)
www.musikfestspieleaar.de

Les nuits de Longwy

Pendant un mois, des concerts d'artistes de la Grande Région ^(LOR)
www.lorraineaucoeur.com

Musique pour les groovies

Festival de jazz

St. Wendel ^(SL) www.saarjazz.de

Gouvy

Jazz & Blues Festival ^(WAL)
www.madelonne.gouvy.eu

Nancy Jazz Pulsations

Festival de jazz à Nancy ^(LOR)
www.nancyjazzpulsations.com

Printemps musical

Festival de jazz à Luxembourg ^(LUX)
www.lcto.lu/fr/printemps-musical

Musique pour les durs

Rock am Ring

au Nürburgring ^(RLP)
www.rock-am-ring.com

Rock-A-Field Open-Air-Festival

à Roeser ^(LUX) www.rockafield.lu

E-Lake-Festival

à Echternach ^(LUX) www.e-lake.lu

Le jardin du Michel à Toul ^(LOR)

www.digitick.com/index-css5-jardindu-michel-pg1.html

Concerts assis

Festival de musique de chambre

dans l'ancienne abbaye de Stavelot ^(WAL)
www.festivalstavelot.be

Rock Classics @ Beaufort Castle

Apprécier les groupes rock et pop internationaux tout en restant assis ^(LUX)
www.beaufortcastles.com

Découvertes

Palatia Jazz Festival

Concerts dans des endroits particuliers, avec dégustation de vin du Palatinat ^(RLP)
www.palatiajazz.de

« Blech im Bruch »

Cuivres et autres instruments dans la carrière de Beckingen ^(SL)
www.beckingen.de

Rock à l'Usine

dans la Halle Verrière à Meisenthal ^(LOR)
www.halle-verriere.fr

Opéras en plein air

au Château d'Haroué ^(LOR)
www.chateaudeharoue.fr

Festival de l'Été Mosan

Classique festival d'été avec des concerts dans les palais, les jardins et les églises ^(WAL) www.etemosan.be

Principales salles de concert en Grande Région :

- Philharmonie Luxembourg ^(LUX)
- Rockhal Esch-sur-Alzette ^(LUX)
- Saarländisches Staatstheater Sarrebruck ^(SL)
- Freilichtbühne Loreley St. Goarshausen ^(RLP)
- Villa Musica Engers ^(RLP)
- Triangel Messe- und Kulturzentrum St. Vith ^(OSTBELGIEN)
- Opéra Royal de Wallonie Liège ^(WAL)
- Opéra National de Lorraine Nancy ^(LOR)
- Arsenal Metz ^(LOR)
- Zénith Nancy ^(LOR)

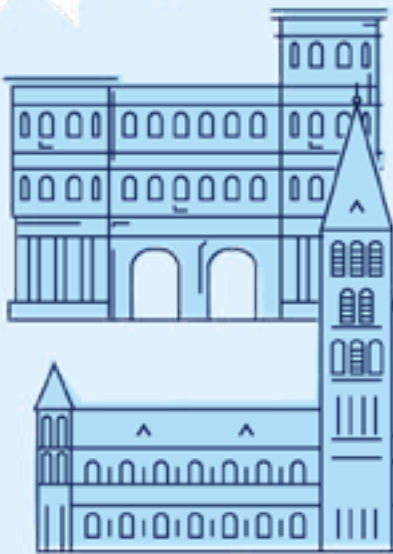
Liens utiles :

www.plurio.net

Chefs-d'œuvre *architecturaux* à travers le temps

La Grande Région est marquée par les œuvres des grands architectes qui y ont vécu. Vauban, le plus célèbre d'entre eux, a laissé son empreinte dans toutes les régions membres. Chaque époque a vu apparaître des chefs-d'œuvre architecturaux qui nous fascinent encore aujourd'hui.

Romain -
Porta Nigra, Trèves (RLP)



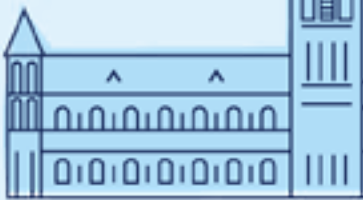
Gothique - Collégiale
Sainte-Waudru, Mons (WAL)



Renaissance - Palais
grand-ducal et ancien hôtel
de ville, Luxembourg (LUX)



Roman - Cathédrale
Notre Dame, Tournai (WAL)



Gothique flamboyant -
Cathédrale Notre Dame,
Luxembourg-Ville (LUX)

Baroque - Ludwigskirche,
Sarrebuck (SL)



Moyen Âge

Ère moderne

L'Art Nouveau dans la Grande Région

Le style « Art Nouveau » revêt une importance toute particulière dans la Grande Région. Il s'est développé à la fin du XIX^e siècle parallèlement à l'industrialisation. L'utilisation de fer et de fonte, mais aussi de verre a défini les éléments caractéristiques de l'Art Nouveau dans l'architecture, l'ameublement et l'art : lignes courbes, ornements décoratifs et motifs floraux. C'est à Nancy, un des centres de l'Art Nouveau que s'est formée l'École de Nancy, un mouvement artistique s'étant fixé pour objectif d'intensifier les liens entre l'artisanat d'art et l'industrie métallurgique. De nombreuses maisons « Art Nouveau » sortent de terre à Nancy à cette époque et marquent encore aujourd'hui l'image de la ville.

Classicisme - Château de Lunéville (LOR)



Historicisme - Grand Hornu, près de Mons (WAL), Néoclassicisme

Moderne - Villa Majorelle, Nancy (LOR), Art Nouveau



Moderne - Quartier Impérial, Metz (LOR), Belle Époque



Moderne - Philharmonie, Luxembourg-Ville (LUX)

Une grande Région de légendes

Il était une fois deux bons amis. Le premier s'appelait Tchanchès. Il était né à Liège entre deux pavés et, depuis tout petit, il aimait le genièvre du cru, le Peket. L'autre était appelé Schinderhannes : il vivait dans les forêts du Hunsrück, était un des plus courageux chefs des brigands de son état et s'était déjà échappé de nombreuses prisons. Ensemble, ils parcouraient les terres de la Grande Région pour faire respecter la justice.



Mélusine
La légende de la belle sirène de _____



Schinderhannes
Le voleur de _____



Tchanchès
Héros populaire de _____

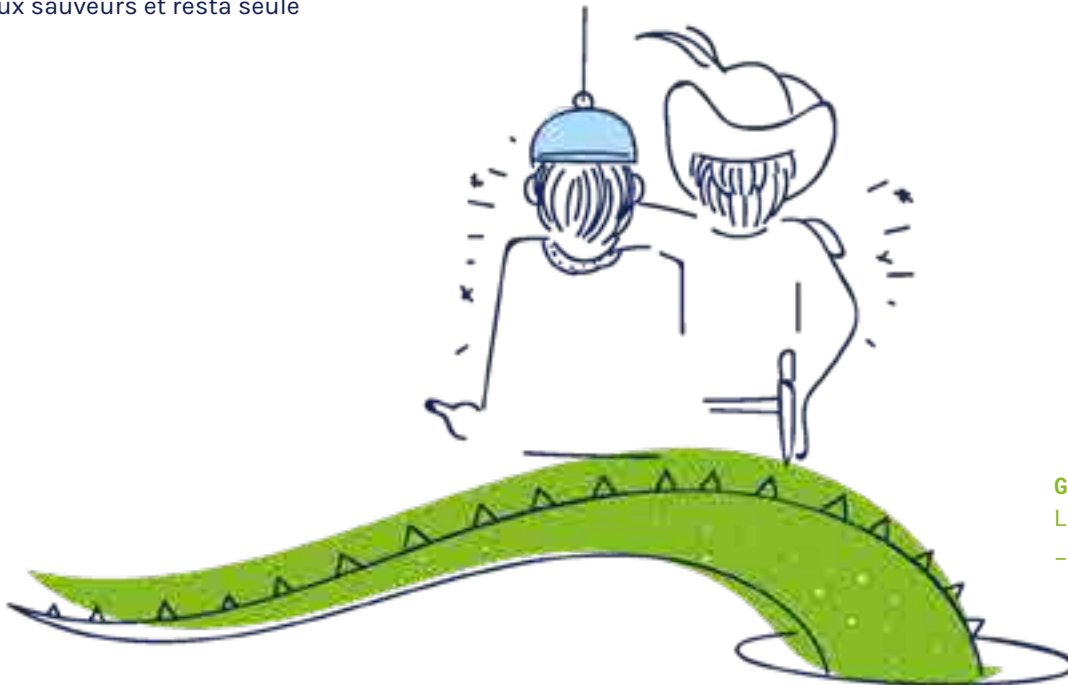
En Sarre, les deux compères tombèrent sur un boulanger avare. Celui-ci était tellement près de ses sous qu'il ne donnait même pas une croûte de pain aux mères accompagnées de leurs petits enfants affamés. Ils lui volèrent tous ses biens et les donnèrent aux plus pauvres. Aujourd'hui encore, on peut observer la grimace du boulanger sur les murs du château.

Un autre jour, Tchantchès et Schinderhannes traversaient les épaisses forêts de la Grande Région lorsqu'un chant déchirant les attira. Ils parvinrent jusqu'à un rocher sur lequel une superbe jeune fille aux boucles blondes était assise. Elle leur confia ses peines. Son nom était Mélusine et elle était prisonnière d'un monstre terrifiant, un dragon avec une tête énorme, des yeux monstrueux et une gueule puissante aux dents pointues. Les deux amis prirent leur courage à deux mains et joignirent leurs forces pour vaincre le dragon Graouilly et libérer Mélusine.

Ils amenèrent le dragon sur une île de la Seille où il disparut comme par enchantement. Mélusine ne put choisir entre ses deux sauveurs et resta seule toute sa vie.



Le boulanger avare de _____



Graouilly Le dragon de _____

Le boulanger avare : Sarre
Graouilly : Lorraine

Mélusine : Luxembourg
Tchantchès : Wallonie
Schinderhannes : Rhénanie-Palatinat



De quelle région les personnages sont-ils originaires ?

À chacun son musée



Musées thématiques

Saarländisches Fastnachtmuseum^(SL)

Hunsrück Holzmuseum^(RLP)

www.hunsruecker-holzmuseum.de

Mechanischer Musiksalon

Weiskirchen^(SL)

www.mechanischer-musiksalon.de

Nibelungenmuseum Worms^(RLP)

www.nibelungenmuseum.de

Ardenner Cultur Boulevard^(WAL)

Crèches artisanales, marionnettes,
trains miniatures

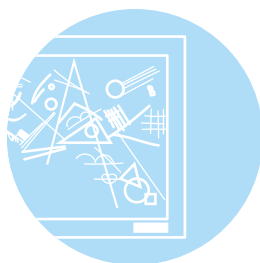
www.a-c-b.eu/fr/home-1.html

Romanticum Koblenz^(RLP)

www.romanticum.de

Weinmuseum Speyer^(RLP)

www.museum.speyer.de



Art

MUDAM Luxembourg^(LUX) www.mudam.lu

Centre Pompidou Metz^(LOR)

www.centrepompidou-metz.fr

Musée Georges de La Tour

à Vic-sur-Seille^(LOR)

www.mosellepassion.fr/index.php/les-sites-moselle-passion/musee-georges-de-la-tour

Moderne Galerie Saarlandmuseum^(SL)

www.saarlandmuseum.de

**Musée national d'histoire
et d'art Luxembourg**^(LUX)

www.mnha.lu

Family of Man

au château de Clervaux^(LUX)

www.steichencollections.lu

Le Musée en Plein Air

du Sart-Tilman Liège^(WAL)

www.museepla.ulg.ac.be

Grand Curtius Liège^(WAL)

www.grandcurtiusliege.be

FRAC Fonds régional

d'art contemporain de Lorraine^(LOR)

www.fraclorraine.org



Artisanat

Historische Salzhäuser Sulzbach^(SL)

[www.historische-salzhäuser.de/
index.php](http://www.historische-salzhäuser.de/index.php)

Musée de la Faïence

à Sarreguemines^(LOR)

www.sarreguemines-museum.eu

Musée de la Lutherie

à Mirecourt^(LOR)

www.musee-lutherie-mirecourt.fr

Musée du Cinéma et de la

Photographie St-Nicolas-de-Port^(LOR)

www.museecinemaphoto.com

Schieferstollen Recht^(WAL)

www.schieferstollen-recht.be

Site verrier de Meisenthal^(LOR)

www.site-verrier-meisenthal.fr



Histoire

Écomusée Robbesscheier^(LUX)

www.destination-clervaux.lu

Ferme Musée de La Soyotte^(LOR)

www.soyotte.fr

Musée de la Vie wallonne^(WAL)

www.provincedeliege.be/fr/viewwallonne

Gutenberg-Museum à Mayence^(RLP)

www.gutenberg-museum.de

**Parc archéologique européen
de Bliesbruck-Reinheim**^(SL-LOR)

www.archeo57.com

Limes-Erlebnis-Zentrum Rheinbrohl^(RLP)

www.roemer-welt.de

Bastogne War Museum^(WAL)

www.bastognewarmuseum.be

Musée de la Cour d'Or à Metz^(LOR)

musee.metzmetropole.fr

Mémorial de Verdun^(LOR)

www.memorial-verdun.fr

Musée lorrain à Nancy^(LOR)

www.musee-lorrain.nancy.fr



Archéologie

Musée des Celtes Libramont^(WAL)

www.museedesceltes.be

Gallo-Römisches Theater Dalheim^(LUX)

www.strassen-der-roemer.eu

Musée Archéologique Arlon^(WAL)

www.ial.be

**Museum für Vor-und Frühgeschichte
Saarbrücken**^(SL)

www.kulturbesitz.de

Rheinisches Landesmuseum Trier^(RLP)

www.landmuseum-trier.de



Science et Technologie

Technik Museum Speyer^(RLP)

www.speyer.technik-museum.de

Musée de l'aviation de Mondorf^(LUX)

www.mondorf.lu

Expeditionsmuseum Werner Freund

Merzig^(SL) www.merzig.de/fr

Aéromusée Pilâtre de Rozier

Hagéville^(LOR)

www.pilatre-de-rozier.com

Gondwana – Das Praehistorium^(SL)

www.gondwana-das-praehistorium.de

Dynamikum Pirmasens^(RLP)

www.dynamikum.de

Vulkanhaus Strohn^(RLP)

www.vulkanhaus-strohn.de

Plus d'adresses :

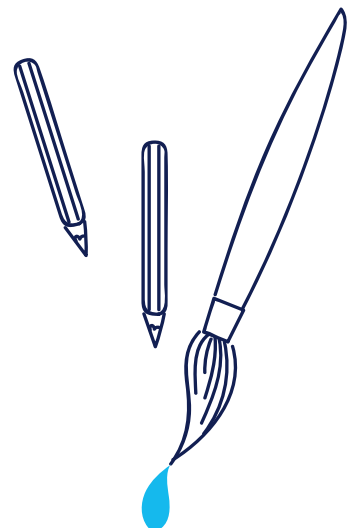
www.tourismus-grossregion.eu/fr

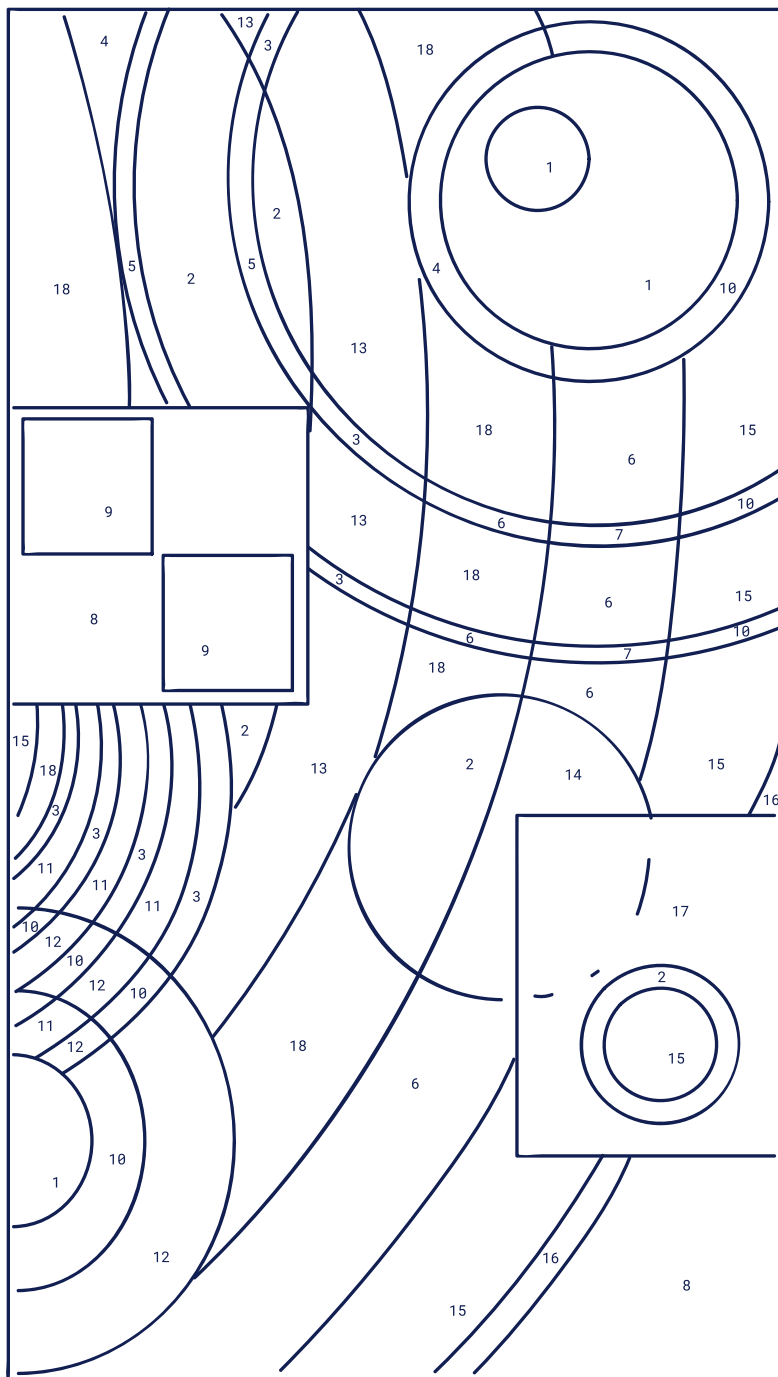


À vos crayons!

Rends ses couleurs à l'œuvre de Sonia Delaunay (CENTRE POMPIDOU de METZ). Sers-toi des chiffres pour trouver les couleurs :

orange ¹	turquoise foncé ⁷	rose ¹³
bleu clair ²	rouge ⁸	marron clair ¹⁴
bleu ³	blanc ⁹	jaune citron ¹⁵
bleu foncé ⁴	gris clair ¹⁰	vert ¹⁶
turquoise clair ⁵	gris ¹¹	violet ¹⁷
turquoise ⁶	gris foncé ¹²	jaune soleil ¹⁸







www.granderegion.net / www.grossregion.net

Mentions légales

Bienvenue dans la Grande Région

Nos points communs et la richesse de nos différences

Publications de la Grande Région

Tome / Band 22

2018

ISSN 2535-8472

Responsable d'édition

Secrétariat du Sommet de la Grande Région

11, bd. J.F. Kennedy

L-4170 Esch-sur-Alzette

secretariat.sommet@granderegion.net

www.granderegion.net

Texte

Human Made, hum.lu

Mise en page & illustrations

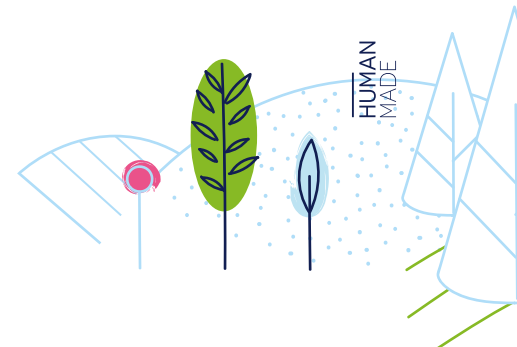
Human Made, hum.lu

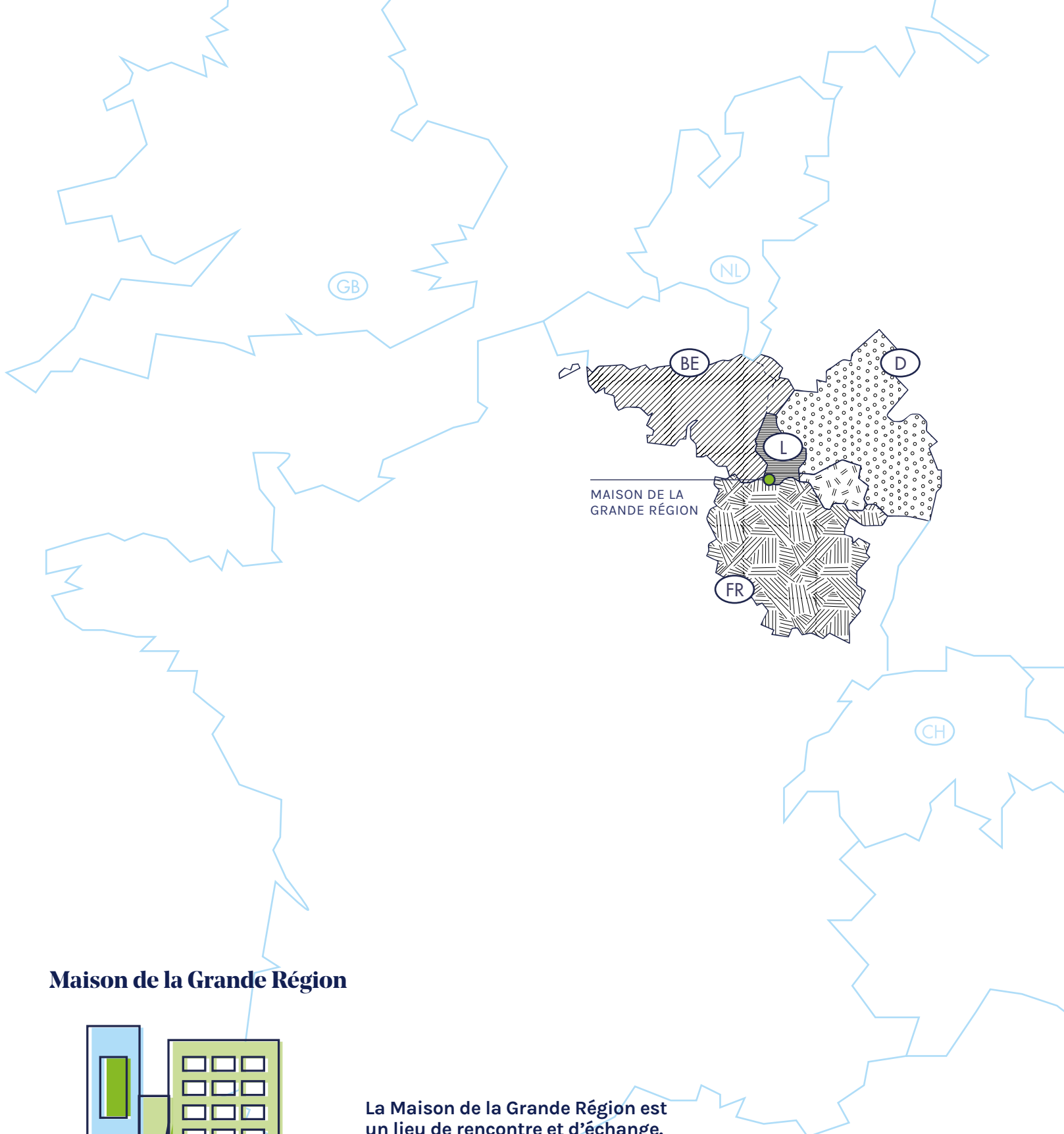
Impression

Imprimerie Centrale Luxembourg



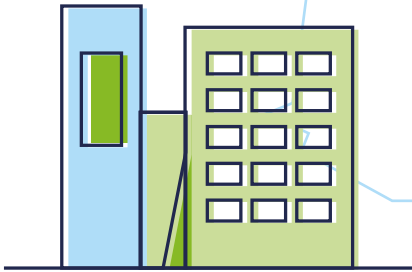
Tous droits réservés, tout particulièrement en cas de copie, réimpression ou traduction. Ce magazine a été imprimé dans le respect de l'environnement sur du papier 100 % recyclable.





MAISON DE LA GRANDE RÉGION

Maison de la Grande Région



11, boulevard J.F. Kennedy
L-4170 Esch-sur-Alzette

La Maison de la Grande Région est un lieu de rencontre et d'échange.

Située à Esch-sur-Alzette, elle est le siège de neuf instances transfrontalières qui travaillent au quotidien au développement de la Grande Région, dont le Secrétariat du Sommet.

